



Adresse

Industrigata 59
0357 Oslo

Kontakt

Tord Kvien
+47 951 63 166
tord.kvien@nielstorp.no

Kontor
+47 23 36 68 00
firmapost@nielstorp.no
P.boks 5387 Majorstua, 0304 Oslo

NIELSTORP+
ARKITEKTUR + INTERIØR + LANDSKAP + BYPLANLEGGING



Arctic Panorama Lodge

Skisseprosjekt

11.02.2025



Lokasjon

Uløya

Oppdragsgiver

Svein Jakobsen og Aud Sole Haugen

År

2025-

Arkitektonisk utvikling av Arctic Panorama Lodge

Arctic Panorama Lodge ligger på Uløya i Nord-Troms, omgitt av fjell, fjord og uberørt natur. Overnattingsstedet har etablert seg som en destinasjon for gjester som søker stillhet, naturopplevelser og nordnorsk kultur.

Det er utarbeidet en arkitektonisk helhetsplan for å utvide anlegget på en måte som ivaretar stedets særpreg og innlemme det tettere med naturomgivelsene. Byggherrene Aud Sole Haugen og Svein Jacobsen har oppfordret oss hos NIELSTORP+ arkitekter til å bruke lokale materialer og tradisjonelle bygningselementer for å sikre at utviklingen skjer i harmoni med både naturen og den historiske sammenhengen på Uløya.

Forslaget tar utgangspunkt i nordnorske byggeskikker, hvor bygningene tilpasses terrenget og organiseres i en struktur som gjenspeiler tradisjonelle kystanlegg. Nye volumer er inspirert av hjell- og lavvo-lignende konstruksjoner, og utformes med minst mulig inngrep i terrenget. Målet er å skape en helhet der arkitektur og landskap sammen formidler hvordan mennesker i denne delen av landet har levd med naturen gjennom generasjoner.

HOVEDAKSEN FRA TORGET, OPP TIL FJELLET OG UT TIL FJORDGAPET



HOVEDAKSEN FRA TORGET, OPP TIL FJELLET OG UT TIL FJORDGAPET

Forbindelsen mellom øvre og nedre del av Arctic Panorama Lodge.

Gangveien fra torget går i en rett linje ned til bryggetorget og blir en viktig og spennende del av gjestenes opplevelse. Den forbinder alle tilbudene og fungerer også som en hovedakse som knytter hele anlegget til det omkringliggende landskapsrommet.

Retningen mot fjellet understrekes ved at gangveien starter ved siden av blomsterengen og peker mot et punkt på fjellkammen over, før de naturlige stiene overtar. Kanskje det kan bygges en varde på fjellkammen her?

Retningen på gangveien mot fjæra peker mot Maursundet, og en brygge som strekker seg ut i sjøen, viderefører gangveiens linje ut i det åpne landskapsrommet. Gangveien er både praktisk og innbydende i bruk, men fungerer også som et sentralt akseelement som understreker Uløyas beliggenhet i det dramatiske fjordlandskapet.



TEMATISKE SONER FOR EN HELHETLIG OPPLEVELSE

Utbyggingsforslaget strukturerer anlegget i ulike soner, hver med sitt særpreg og sin funksjon.

Sonene gir gjestene mulighet til å tilpasse oppholdet etter dagsform og interesse, enten det er fellesskap, aktivitet, avslapning eller kulturformidling.



1. Torget – det sosiale samlingspunktet

Torget er hjertet av anlegget og fungerer som det naturlige møtestedet for alle gjester.

Her etableres en vinterhage og uteservering hvor besøkende kan samles i fellesskap.

En fjellblomstereng og et vannspeil skaper en sømløs overgang mellom torget og landskapet, og bidrar til å bringe fjordens lys og refleksjoner inn i ankomstområdet.

Torget har en tydelig inspirasjon fra den italienske piazzaen, men oversatt til en nordnorsk kontekst.

Herfra går man til alle de andre attraksjonene, og ned mot fjæra er det en rettlinjert gangveg, som ender ut på en brygge som peker rett mot utsikten i nordøst.

I bakkeskråningen i vest er det lagt inn en gangveg til fjellstiene, og gangvegens retningen peker opp til fjellkammen, hvor det foreslås det å bygge en varde som et fokuspunkt i høyden.

Ved å dra inn både utsikten i nordøst og det høyeste punktet på fjellet til torget vil gjestene få en god introduksjon til det store landskapsrommet.



2. Sport og villmark – for den aktive gjesten

Denne sonen er viet fysisk aktivitet og naturopplevelser.

Her finner man treningsapparater, sykler og ski, som gjør det enkelt å legge ut på tur i den omkringliggende villmarken.

Området inneholder også en liten sirkeltreningsplass med elementer inspirert av fiskehjellens konstruksjon, samt oppbevaring av sykler, ski, truger, spark og akebrett for vinterbruk.



3. Velvære og ro – en innadvent sone for avkobling

For de som søker ro og restitusjon, tilbyr denne sonen spa, massasje, badstue, yoga og musikkterapi.

Atmosfæren er preget av stillhet og ettertanke, med en bevisst landskapsforming som understøtter en meditativ opplevelse.

Fjellbjørk og naturlige vannspeil skaper en følelse av nærhet til naturen, og området har skjult lydanlegg som spiller myke, arktiske lydbilder inspirert av samisk joik.



4. Gapahuken – en tradisjonell samlingsplass

Gapahuken fungerer som en felles festplass, utformet med bål i midten og sitteplasser for opptil 20 personer.

Plassen er delvis skjermet av skog og terreng, og vender ut mot sjøen for best mulig utsikt. Dette er en arena for samlinger, fortellerkvelder og måltider i friluft.



5. Kjøkkenhagen – et levende matfat

Denne sonen er dedikert til nordnorske vekster og lokal matproduksjon.

Her dyrkes råvarer som benyttes i lodgens restaurant, og området inkluderer også sitteplasser hvor gjestene kan hvile og lære om tradisjonell matauk i nord.

Kjøkkenhagen er inngjerdet med et tradisjonelt spilegjerde og har en tydelig historiefortellende funksjon.



6. Samiske naturopplevelser – en uberørt del av tomten

I denne sonen er naturen i seg selv attraksjonen.

Uten inngrep eller tilrettelegging får gjestene oppleve det nordnorske landskapet slik det har vært brukt i årtusener.

Området har referanser til samiske konstruksjoner og tradisjonell bruk av terrenget.

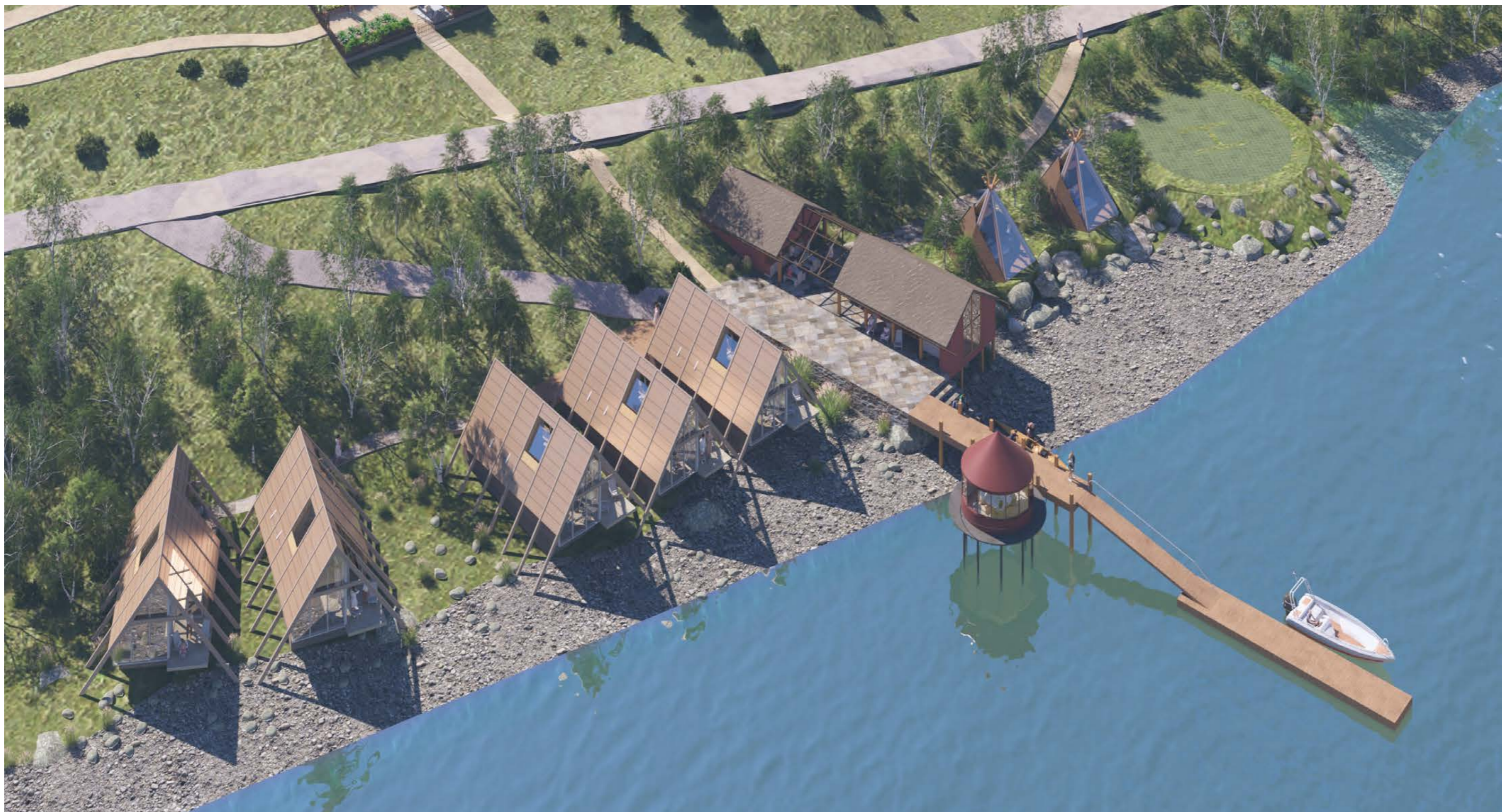


7. Kai og brygge – et maritimt miljø med rorbupreg

Kaia og naustet skaper en lun og intim atmosfære inspirert av gamle nordnorske havnemiljøer.

Her kombineres båtliv med servering, og området blir en møteplass hvor gjestene kan oppleve kystkulturen på nært hold.

Nausthuset fungerer også som servicebygg for overnattingsenhetene ved vannet.



8. Fyrlykta – et sted for refleksjon og utsikt

Ute på påler i vannet ligger en liten bygning formet som en fyrlykt.

Her er det sitteplasser for gjester som ønsker en rolig stund alene eller i små grupper, enten for å lytte til historier, se på nordlyset eller nyte midnattssolen i stillhet.



NYBYGG OG UTVIKLING

- A: Nye hotellrom i øvre del
- B: Hjellhytter i sjøfront
- C: Private soner foran eksisterende hytter
- D: Bevaring av opprinnelig terreng

A: Fire nye hotellrom i øvre del av anlegget

Det planlegges en utvidelse av overnattingskapasiteten med fire nye hotellrom i øvre del av anlegget.

Disse rommene er plassert for å ta hensyn til utsikten og eksisterende bebyggelse, og utformes med materialer og arkitektur som harmonerer med resten av lodge-anlegget.



2 HOTELLROM MOT UTSIKT



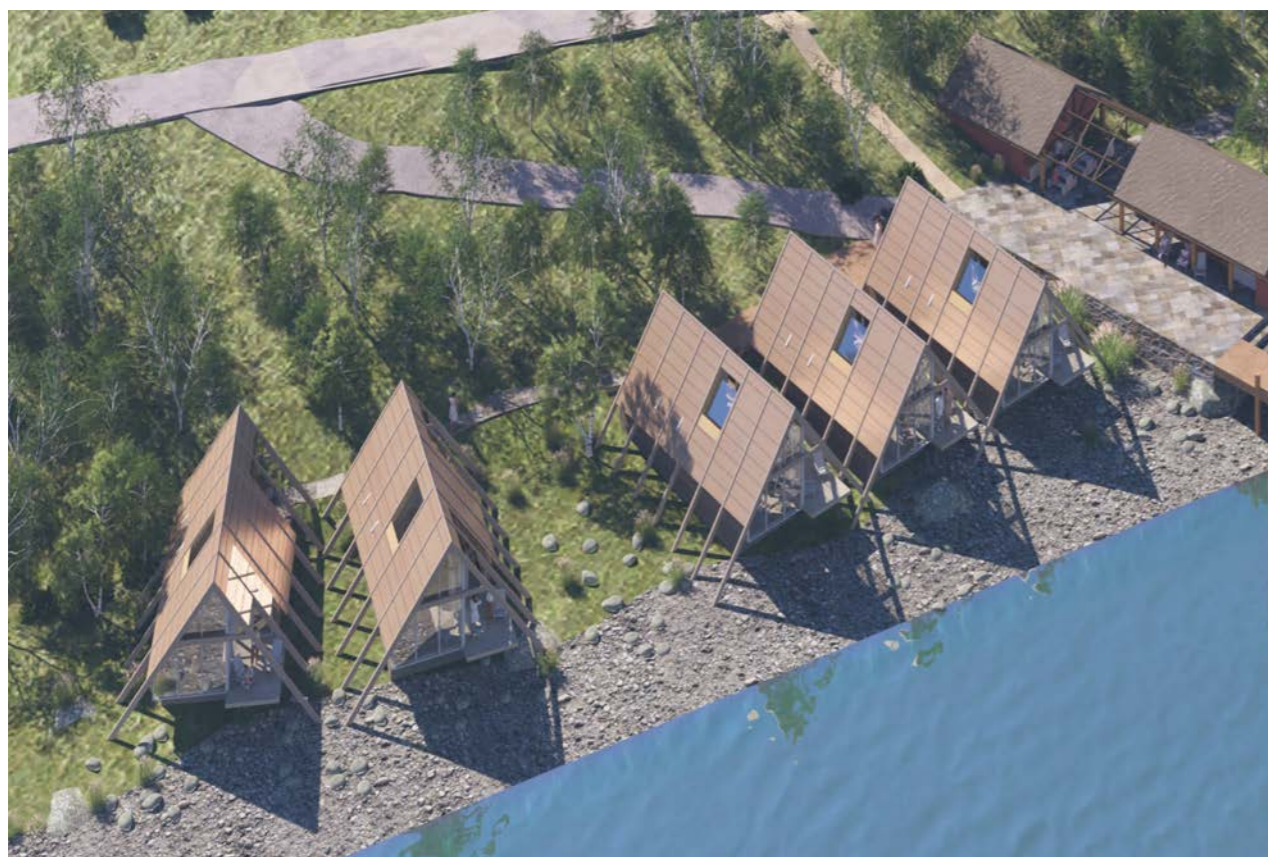
BOD I BAKANT OG 2 HOTELLROM MOT UTSIKT

B: Hjellhytter i sjøfront – skjermede og private soner

I sjøfronten etableres en serie hjellhytter, inspirert av tradisjonelle fiskehjellkonstruksjoner.

Hver hytte er designet for å gi maksimal privatliv, med gjennomtenkte uterom og skjermede oppholdssoner.

Hyttene har glasstak over sengen for å gi gjestene mulighet til å se nordlyset, samt store vindusflater med utsikt mot fjorden.

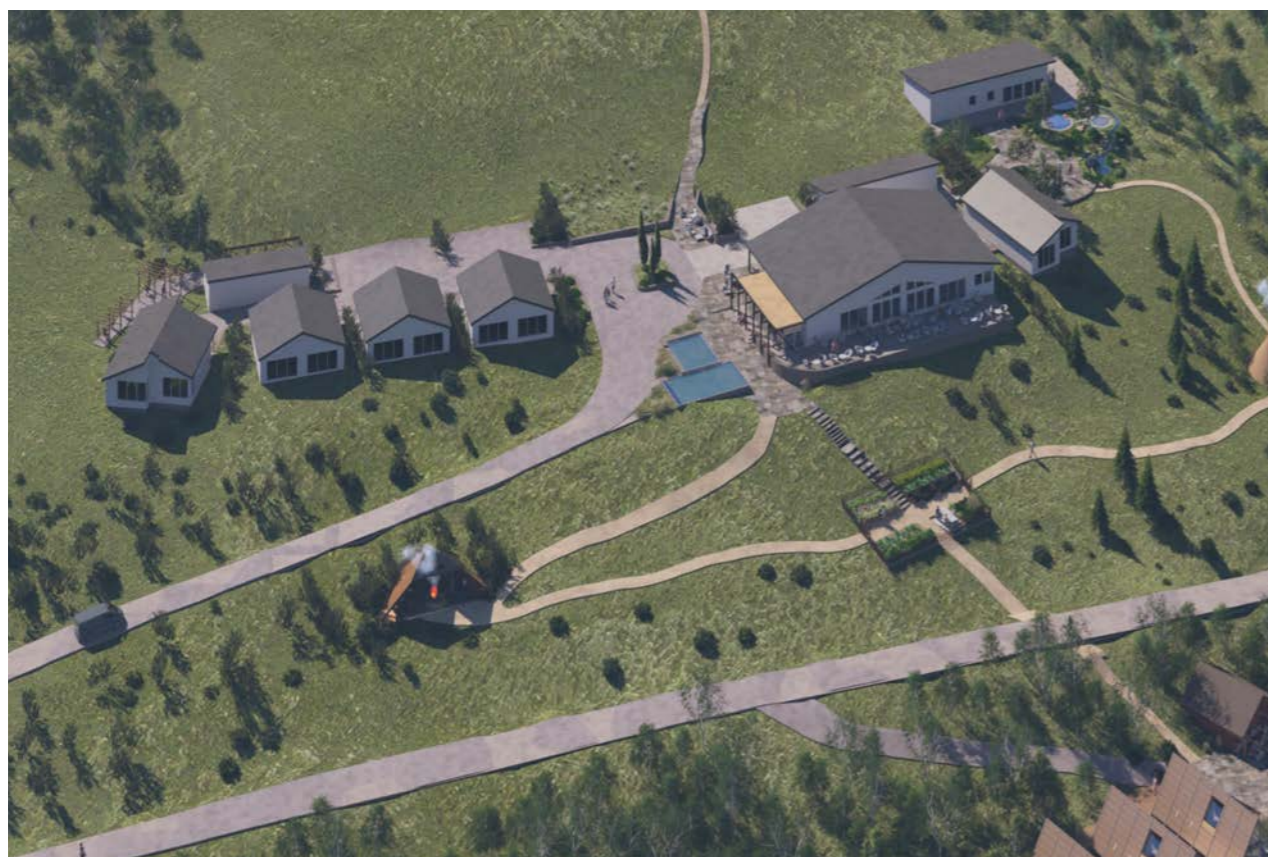


C: Etablering av private soner foran eksisterende hytter, og foran nye rom i hovedhus.

Eksisterende hytter står i dag på en gruslagt plass uten egen markering av inngangssone og uteområde.

Det anbefales å etablere en sone foran hver hytte mot inngangsveg i vest. Villskifer på terreng, og steininnrammede gressfelt langs vegger. Strandrug foreslås som beplantning. Det steller seg selv, og har tiltalende bladverk og kornaks også om vinteren.

Mellom hyttene i retning fjorden foreslås å plante inn seljer, slik at fasaderekken oppdeles av grønt løvverk (pollenfri hunnplante-selje velges). Denne innramningen gir hver hytte et mer eksklusivt preg av å være innenfor sitt eget grønne, private område.



D: Bevaring av opprinnelig terreng og tilpasning til landskapet

Tomteutgravingsstrategien er nøye planlagt for å minimere inngrep i naturen.

Ved å begrense terrengendringene og bevare så mye som mulig av det opprinnelige landskapet, sikres både en bærekraftig utbygging og en autentisk naturopplevelse for gjestene. Dette er også viktig for myndighetenes vurdering av tiltaket i den sårbare strandsonen.

Både etablering av mer private soner foran eksisterende hytter og prinsippet for hjellhyttene med smale gangstier og naturvegetasjon rundt vil underbygge og forsterke det viktige karaktertrekket for Arctic Panorama Lodge – å være tett på nordnorsk natur.



EN HELHETLIG OG BÆREKRAFTIG DESTINASJON

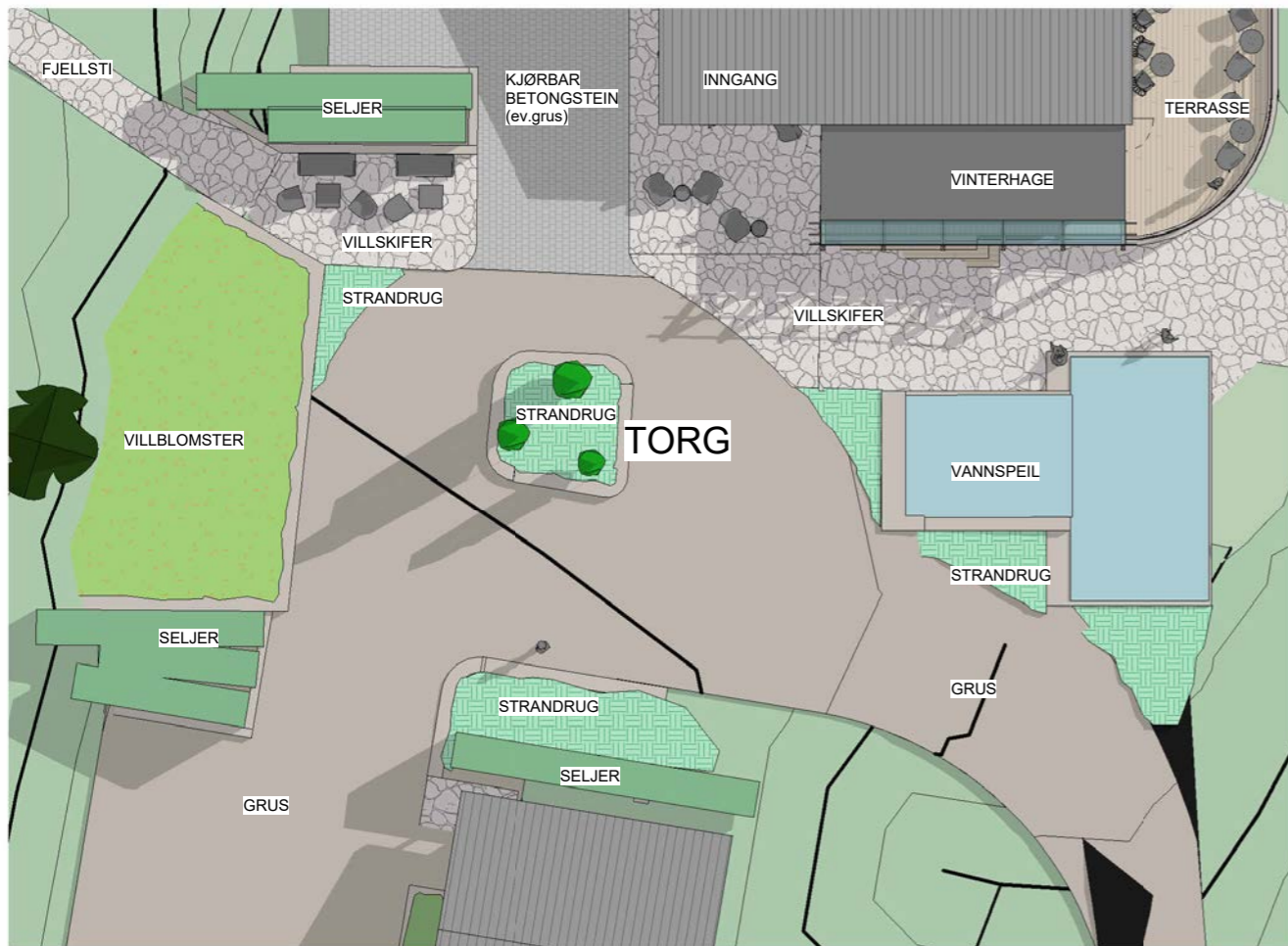
Gjennom en helhetlig arkitektonisk tilnærming legges det til rette for at Arctic Panorama Lodge kan videreutvikles på en bærekraftig måte. Kombinasjonen av tradisjonelle referanser, moderne komfort og respekt for landskapet sikrer at anlegget forblir attraktivt både for turister og lokalbefolkning i årene som kommer.

Arctic Panorama Lodge er mer enn et overnattingssted – det er en helhetsopplevelse der arkitektur, natur og kultur smelter sammen til en autentisk og minneverdig reise i nord.





ØVRE DEL



DEN ITALIENSKE PIAZZAEN - LANDSBYTORGET VED VANNET
 Drømmen:
 Kvalitetene herfra gjenskapes i en nordnorsk sammenheng.

TORGET
 MØTEPLASSEN FOR ALLE
 I ARCTIC PANORAMA LODGE

Ankomstområdet blir et sentralt torg og møteplass. Her samles man, og introduseres til alle attraksjoner og opplevelser i omgivelsene.

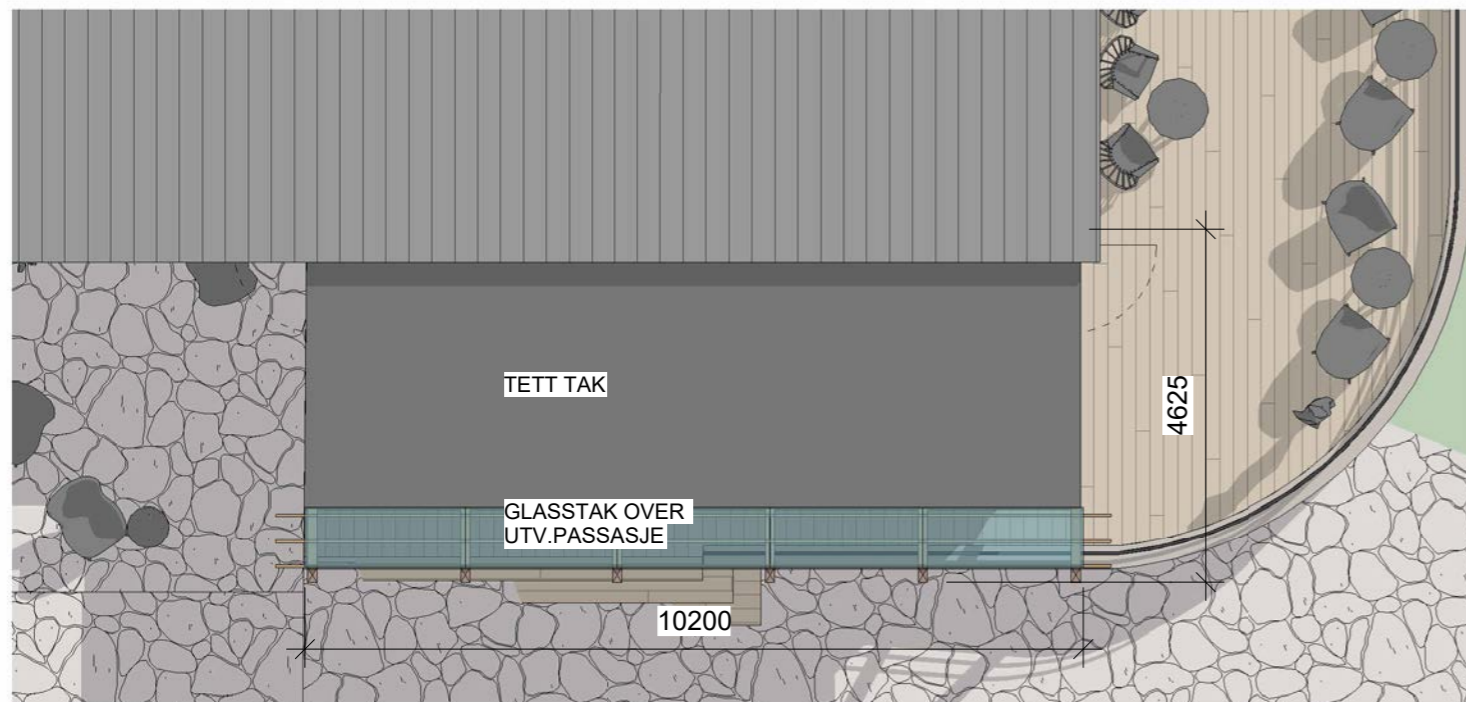
En rettlinjert gangveg ned i fjæra ender opp på en brygge ut mot utsikten, og mot fjellet går en gangveg som peker mot en varde på fjellkammen. Torget skal knytte seg til det store landskapsrommet.

Bygninger og naturen rammer inn plassen. Biler og parkering flyttes til sidene, permanent parkering i egne soner. Men torget har god plass for avstigning og minibuss.

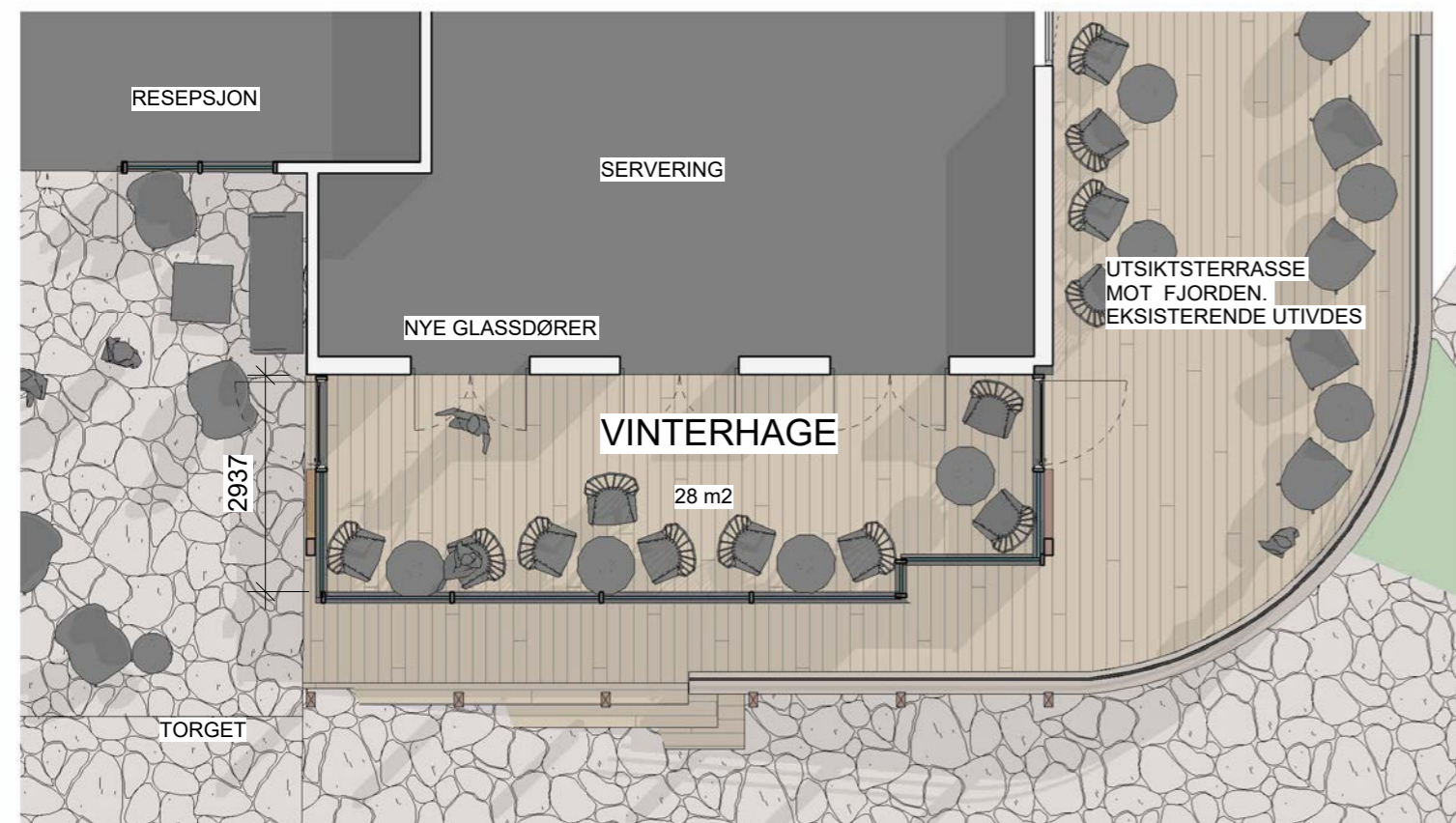
På hovedhuset bygges en vinterhage, og hoved-inngang flyttes til det inntrukne hjørnet. Her er det ettermiddagssol og le, og naturlige sitteplasser. Øvrige bygg skjermes bak lave seilegtrær, slik at hovedhuset får oppmerksomheten.

Torget rammes inn av naturen, og dette forsterkes både mot fjellsiden og mot fjorden. En villblomstereng fører naturkvaliteten i fjellsiden helt frem til gjestene mot vest. Vannspeil mot fjorden henter inn vannets kvaliteter og lysrefleksjoner inn, helt til inngangsområdet. I enkelte synsvinkler går vannspeil i ett med Rotsund.





5 Plan vinterhage tak
1 : 100

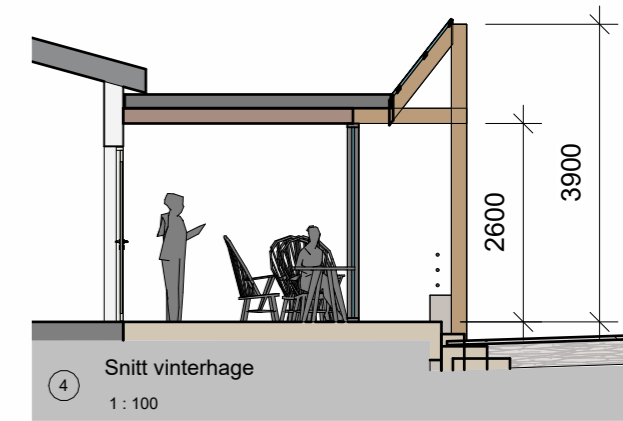
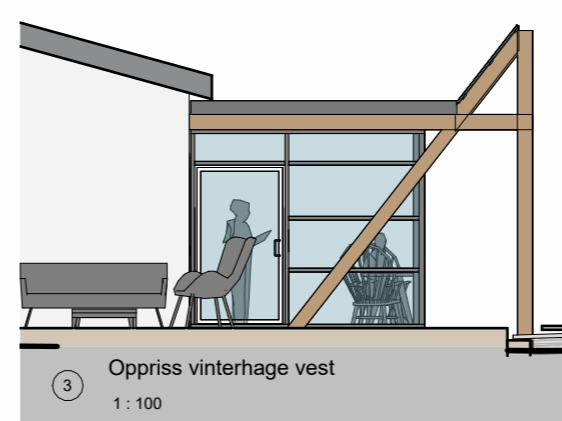


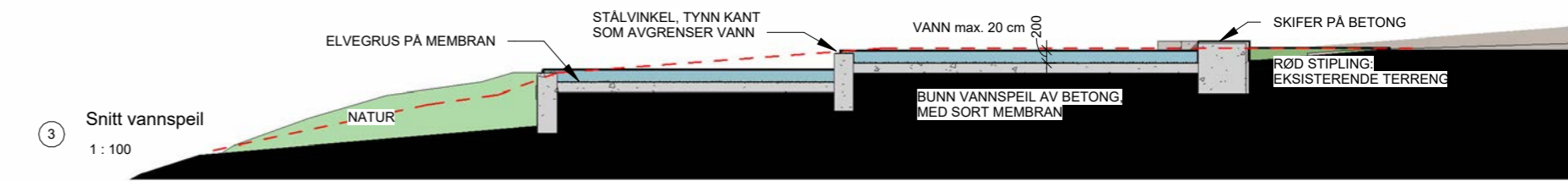
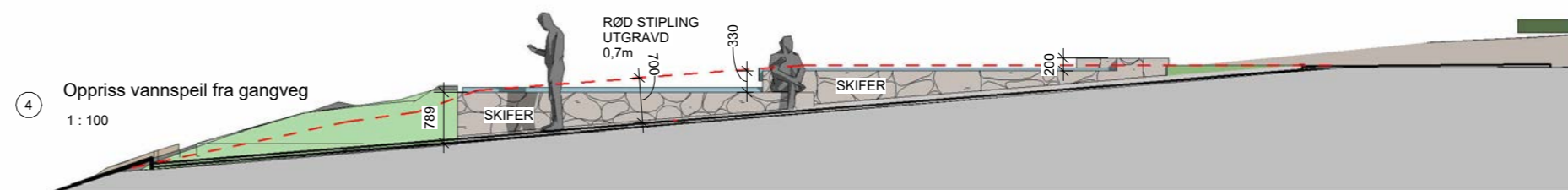
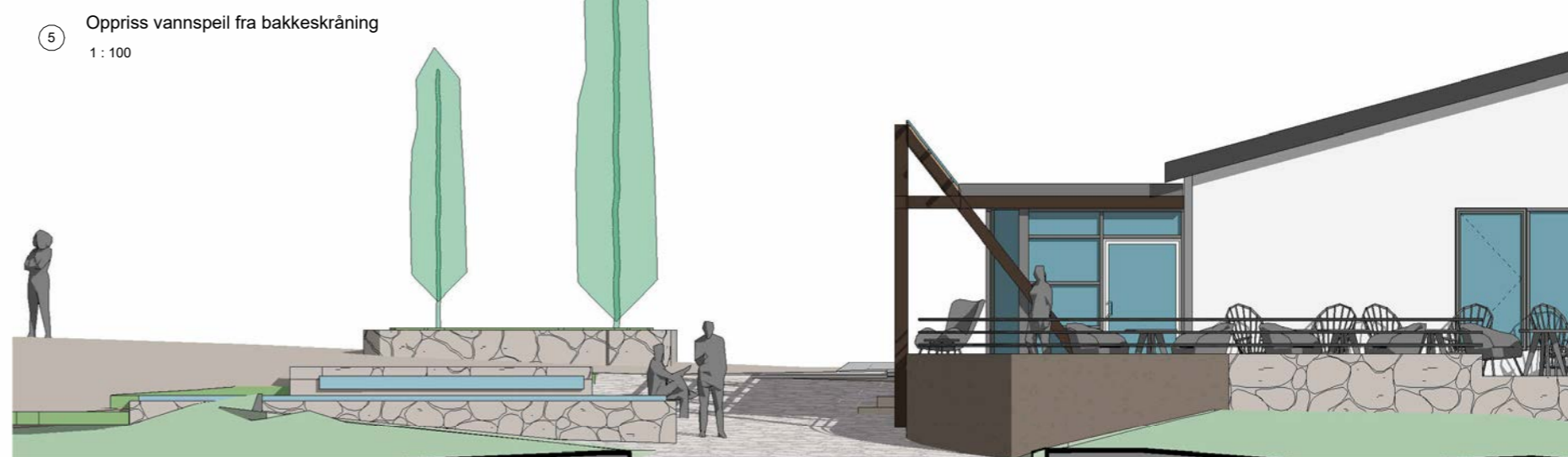
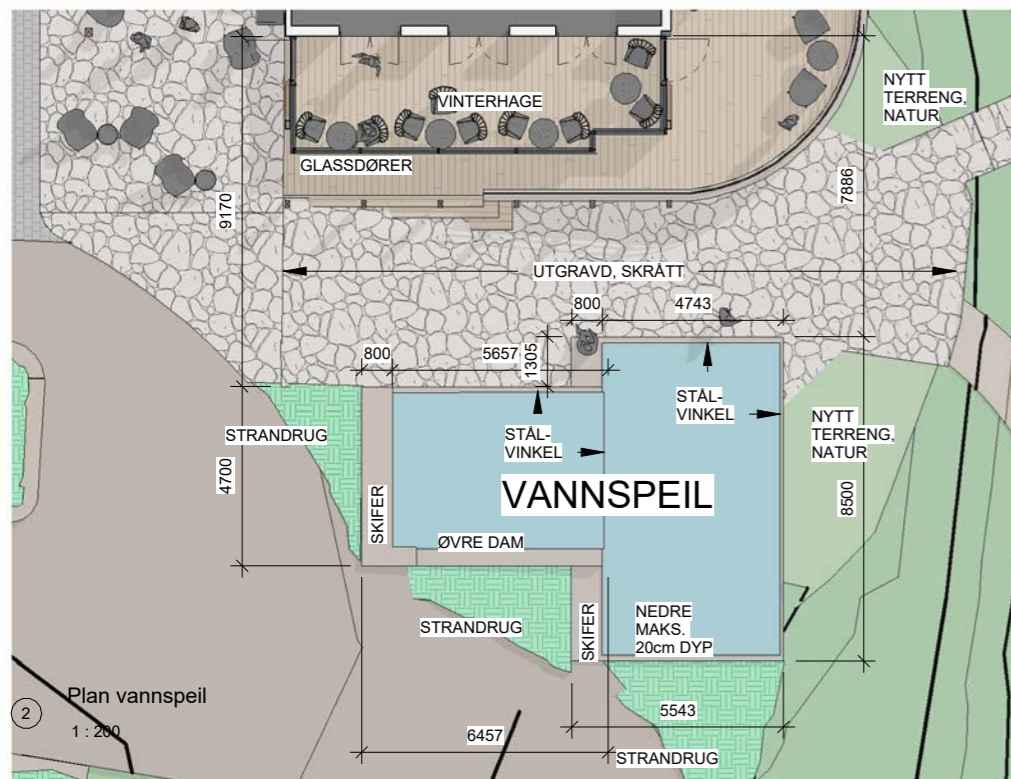
1 Plan vinterhage
1 : 100

**VINTERHAGE SOM SIGNALBYGG OG SAMSLINGSSTED
UTFORMES MED LIKHETSTREKK TIL HJELL**

Vinterhagen plasseres for enden av ankomstvegen, på sørfasade. Her er det ettermiddagssol, og kontakt til både utsikt og torg. Glassdører settes inn i yttervegg. Vertikale fasadesøyler reflekteres i vannspeilet, og danner innramning mot fjorden.

LOGO: Det foreslås at "A" i Arctic Panorama Lodge utvikles som et varemerke, og at vinterhagen blir inspirert av "A".





Speilende vannoverflate. Fra gangveg fra fjæra.

VANNSPEIL SOM SAMLENDE ELEMENT PÅ TORGET

Refleksjoner i vannoverflaten forsterker utsikt, og fjorden bringes inn på torget. Lysseting under vann kan gi vakre effekter, også under is og snø.

Oppbygging er betongmurer kledd med skifer. Svart plastmembran i bunn, svart elvestein på membranen. Mørke materialer gir best refleksjon.



Vannspeil lyssatt om vinteren. Referanse fontene Universitetet i Tromsø. Tilsvarende kan oppnås med strømløs fiberoptikk, under vannoverflaten.

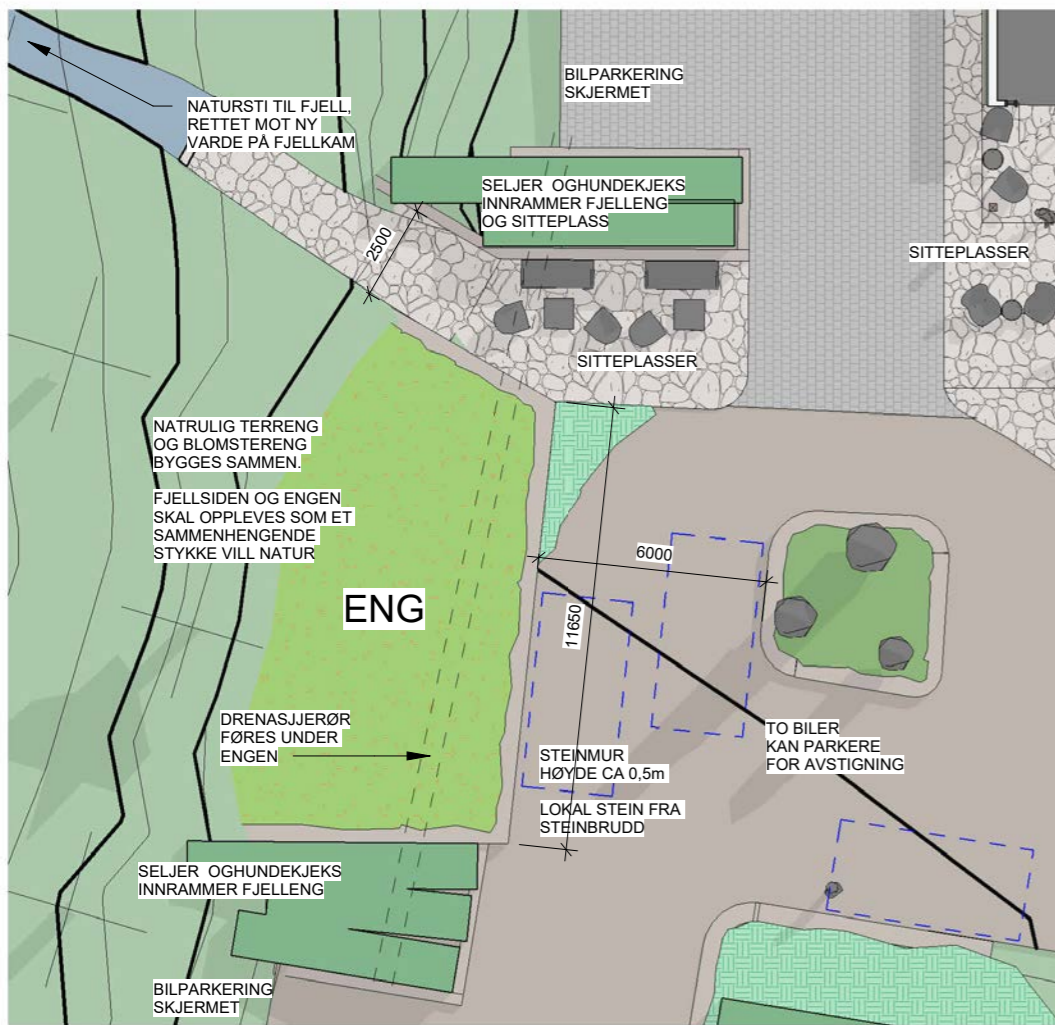


INFINITY POOL Referanse Japan.



VANNSPEIL AV ROTSUNDET OG UTSIKT

På vindstille dager vil fjellene speiles, og folk kan stå på hjørnet av den budede terrassen. Dette kan bli et godt foto-motiv for Arctic Panorama Lodge.



① Plan fjellblomstereng
1 : 200

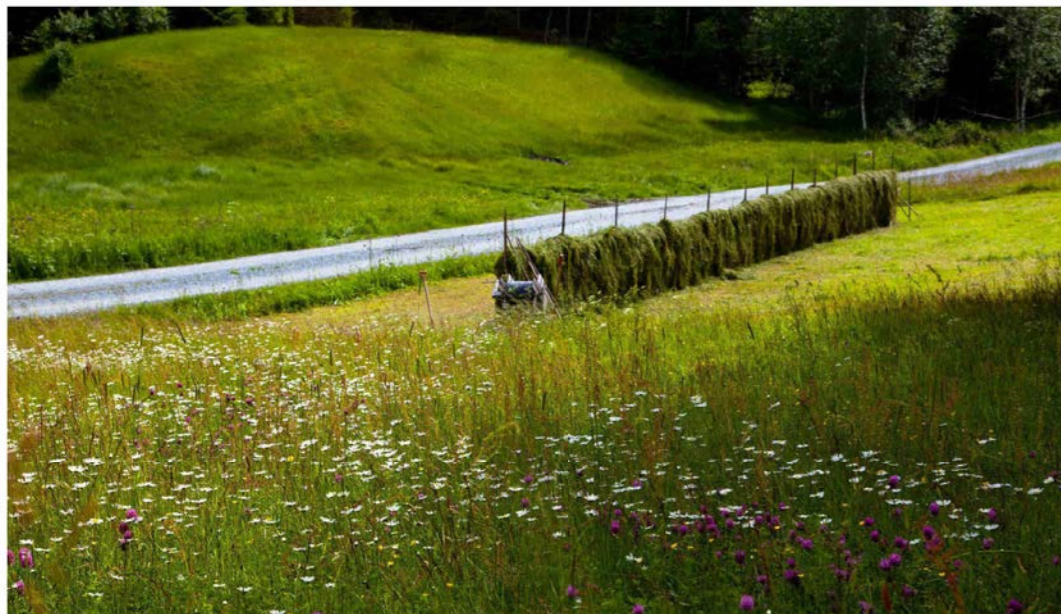


foto fra NIBO

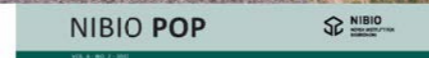
ENG MED VILLBLOMSTER KNYTTER FJELLSIDEN TIL TORGET

Torget innrammes av nordnorsk natur, ved å bruke hageliggende elementer som skaper gode overganger til landskapet.

Fjellsiden over torget er vakker og attraktiv, men er i dag uheldig avsondret av parkeringsplass og grøft. Fjellsiden kommer ikke frem til gjestene.

Det foreslås en villeng med lokale blomster, på et flatt oppbygget område ca 0,5m over torget. Villgress, villblomster og insekter blir en taktill attraksjon, i hånd-, duft- og øynehøyde for gjester.

Villenger etableres på karrig jord, og gjødsles og vannes ikke. Når engen er etablert er det vanligvis tilstrekkelig å slå med kantklipper en gang i august, som en slåtteeon. Oppbygging av villeng og forslag til nordnorske frøblandinger bør diskuteres med gartner el. andre med tilsvarende erfaring. For eksempel NIBO (tidligere landbrukshøgskolen på Ås, se av pdf over.



Etablering av blomstereng i Nordland

Etablering av blomstereng er et nyttig tiltak for å fremme polliserende insekter og det øvrige artsriket tilsetningen. Blide for planter og hestier er disse engene viktig for bevaring av populasjoner og for å skape et sammenhengende nettverk av levende. For å lykkes med etablering av en blomstereng bør å holde den i hand er det viktig å utvelge lokal tilgjengelige blomsterarter som over mange år har slått de enkelte, kulturlandskapet tilhørende i Nordland.

ARTSRIK ETTREKKE
Artsrike blomster er et produkt av tradisjonell, skandinavisk landbruk, der engene ble slått en gang året som sommer, uten bruk av tungtjær og/eller sprøytning av insektmiddel. Dette har ført til en sammensatt, og kunstnerisk, blomstrende utvalg med ulike arterer etter år 1900 er det gitt en klar i dag status som en kritisk tilsetning. Mange vil kalde dem for blomstereng.

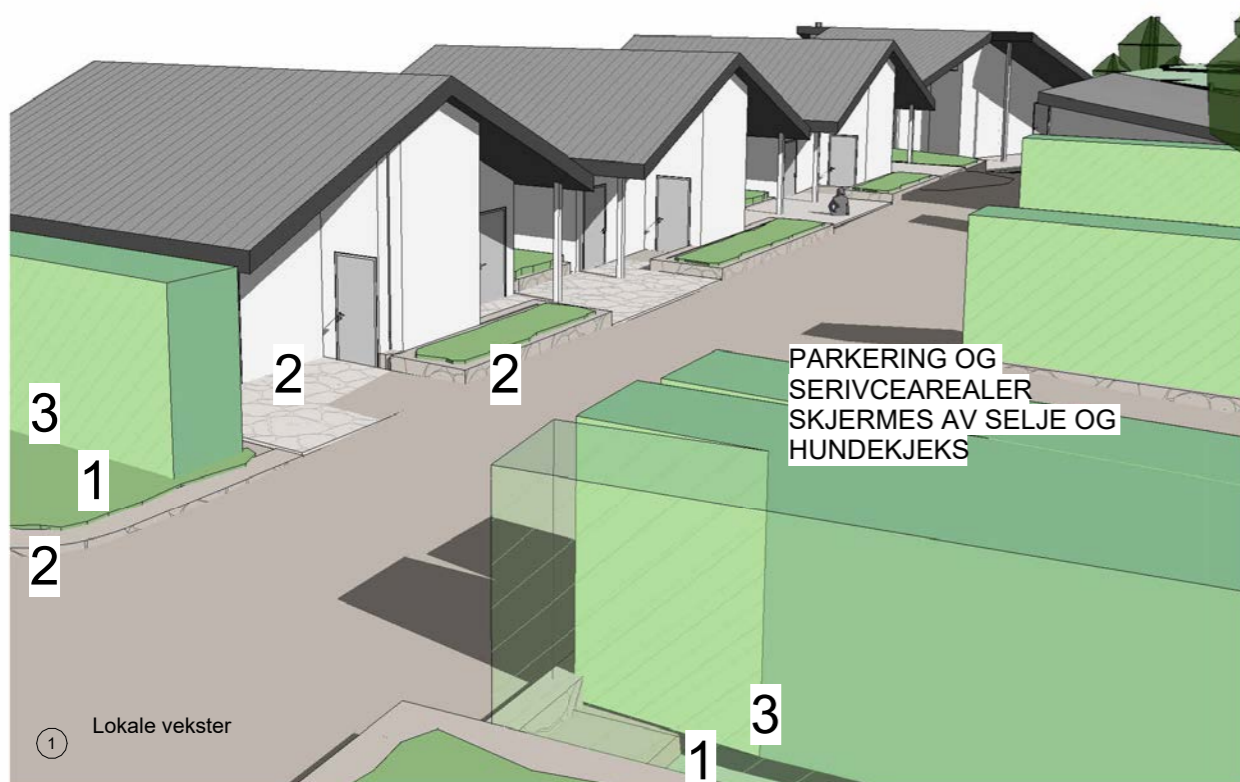


foto fra NIBO



Blomstereng

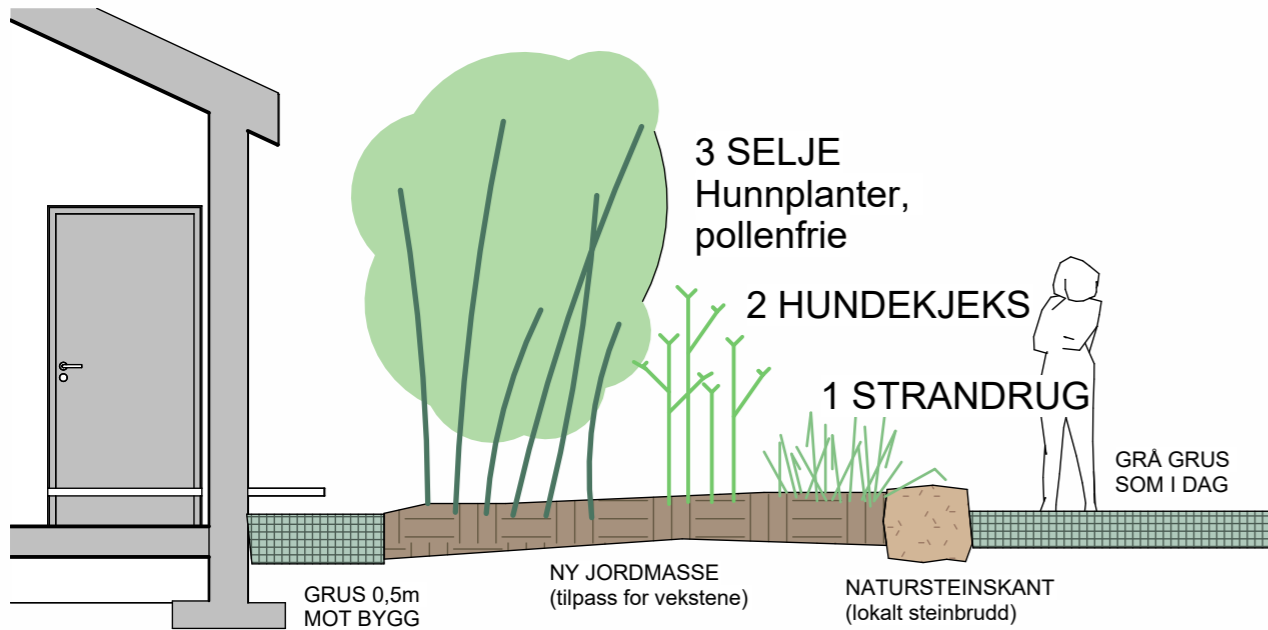
Naturlig vegetasjon



1: VILL STRANDRUG lavt 0.4 - 0,8m
 - VILTVOXENDE STRANDGRESS I TROMS, MED HØYE AKS.
 - LYS GRÅGRØNN FARGE. HOLDER FORMEN OM VINTEREN.
 TILGJENGELIG I HANDEL. KAN HENTES LOKALT



2: VILL HUNDEKJEKS halvhøyt 0.5 - 1,4m
 - VILTVOXENDE PLANTE MED FLIKET BLADVERK. HØYE HVITE BLOMSTERKRONER OG BRUNE FRØ
 - GRØNN OG HVIT OM SOMMEREN, HOLDER FORMEN OM VINTEREN TIL NESTE VÅR.
 IKKE I HANDEL. KAN HENTES LOKALT



3: VILL SELJE høy 2 - 4m
 - VANLIG BUSKKLINGENDE TRE, FLERE GRENER. GODE SKJERMINGSEGENSKAPER MED NATURLIG UTSEENDE.
 - VÅR: GÅSUNGER. SOMMER: GRØNT BLADVERK HØST: GUL HØSTFARGE VINTER: VARIERTE GREINER
 SELJE I HANDEL, FEKS "POLARPIL" VILL SELJE KAN HENTES LOKALT. ENKEL Å FORMERE, GREINER PLANTES I BAKKEN
 POLLEN KAN UNNGÅS: Det kan plantes kun hunnplanter, som ikke produserer pollen, men bare tar imot det fra hannplanter i nærheten.
 For å sikre at man får en pollensikker variant, bør man skaffe egetativt formerte hunnplanter, f.eks. stiklinger.
 SELJEBUSK TILGJENGELIG I HANDEL "POLARPIL". GOD VEKST I BALSFJORD

PRINSIPP VEGTASJONSHØYDER. SKJERMER OG DANNER ROM

**NATURLIG VEGETASJON SOM ROMDANNENDE ELEMENTER
 GJESTER SKAL TENKE AT DETTE ER OPPRINNELIG NATUR**

Lokale vekster danner innramninger og og uterom i anlegget, og skal klare seg uten stell.
 Vill vekst, med tørre greiner, stengler og blader som faller på bakken skal få lov å følge naturens kretsløp.
 Det er lite arbeidskrevende, og det "uryddige" preget vil underbygge følelsen av å være i ett med nordnorsk natur.



SOMMERBLOMSTER I SAMSPILL MED VILL VEGETASJON

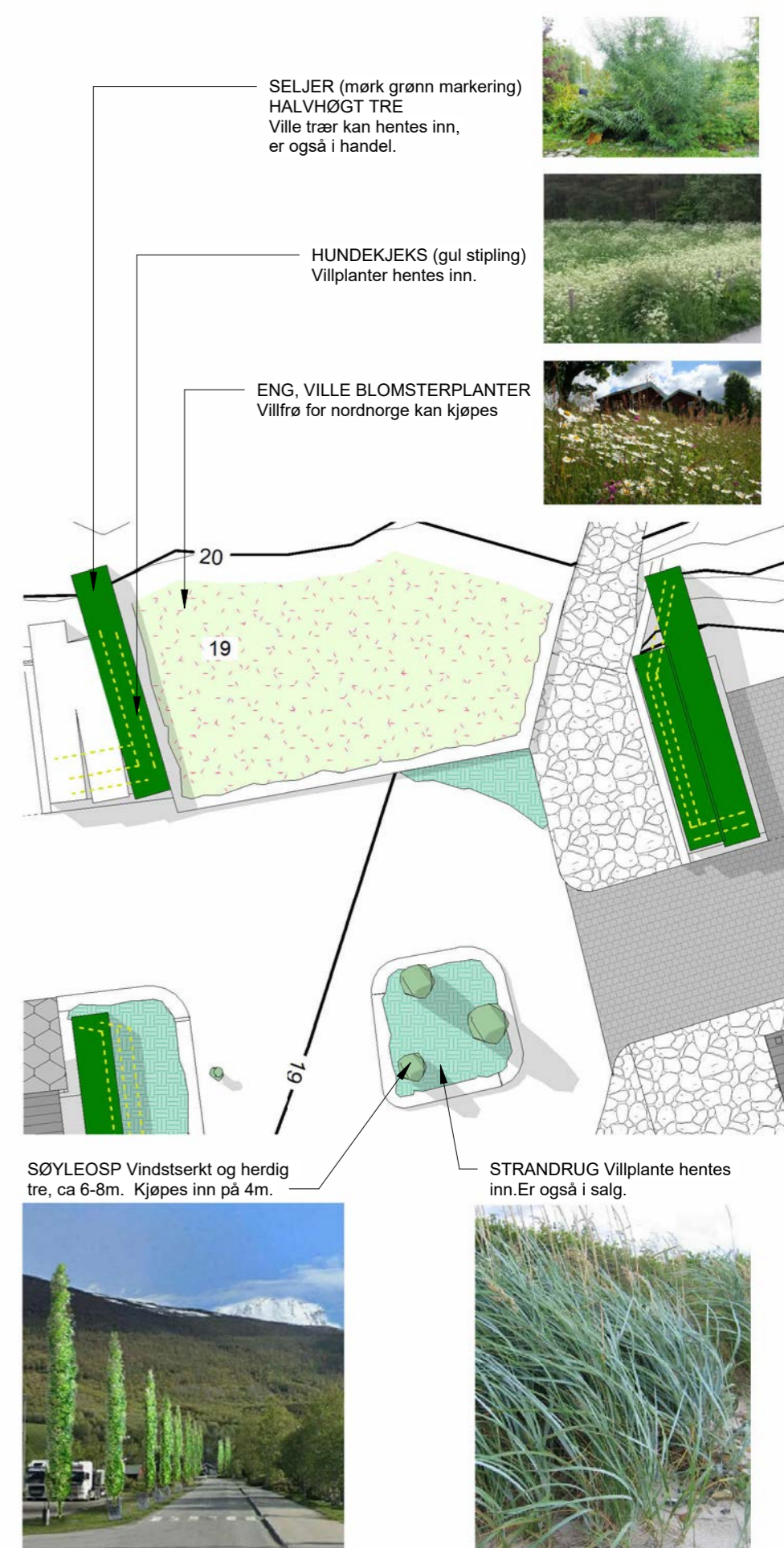
Interiørene har et lett, lyst og elegant preg. Landskapets farger fremheves.
 Det foreslås sommerblomster som ytterligere forsterker det lyse og lette.
 Hvite blomster, sølvfarget bladverk o.l.
 Lyse sommerblomster vil gå godt sammen med de ville vekstene 1, 2 og 3.



VEGETASJON SOM SKAPER Plassrom og skjerming, og gir overraskelser og opplevelser

Lokale vekster danner innramninger og og uterom i anlegget. Private soner, skjerming mot innsyn, og skjerming av biler, containere ol. Planter som velges skal oppleves som lokale på Uløya, slik at kontakten med naturen her understrekes. Innkjøpte hage-trær er kun 3 søyleosper på torget.

Se også tegning " A-60-0204 Lokale vekster danner uterom"



SØYLEOSP Vindstærkt og herdig tre, ca 6-8m. Kjøpes inn på 4m.

STRANDRUG Villplante hentes inn. Er også i salg.





Ankomst iscenesettes ved la naturlig vegetasjon vokse opp ved innkjøringen, for å bygge opp under opplevelsen av å ankomme torget.



SPORT OG VILLMARK
DET UTADVENDTE, ENERGISKE OMRÅDET - UT I LANDSKAPSROMMET

I sør for enden av gangvegen etableres en sone for trening og fysiske aktiviteter, og med utstyr for å bruke landskapet rundt.. Terrengsykler, ski, truger, sparker, akebrett o.l. samles her. Disse vises frem slik som sparkstøttingene henger synlige i dag.



STYRKETRENING stativer i tre, for forskjellige typer trening utendørs



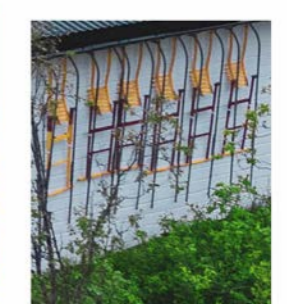
SKITURER



TRUGETURER



SYKKELTURER
el-terrengsykkel sti og downhill



SYKLER, SPARKER, SKI, OG TRUGER På vegger og under lette, transparente tak





① Plan velværområde
1 : 200

VELVÆRE - SAUNA, JACUZZI, YOGA
DET STILLE, INNADVENDTE OMRÅDET
KROPPSPLEIE OG MEDITASJON

I nord ved eksisterende badstu etableres et stille og rolig område for bad, velæreopplevelser, meditasjon og yoga.

Terrenget opparbeides som miniatyrlandskap med vannspeil og fjellbjørk. Lyng, vann, natursteiner for tråkk. Innadvendt og idyllisk.

En steinsatt plass for yoga med utsikt ut mot fjorden. Skjermert av vann, fjellbjørk, skfier og lyng, med dempet musikk.

LYD:
Høytalere skjult i vegetasjonen spiller myk, elektronisk stemningsmusikk inspirert av samiske og arktiske lydbilder.





**LANDSKAP FOR MEDITASJON OG VELÆRE
BYGGES OPP I OVERGANG TIL TERRASSE.**

Avrundede former, og naturlige vannsoner med myke buer, i bunnen rullesteiner og elvegrus som skjuler vanntette membraner. To runde jacuzzi felles inn, overkant vann i høyde med naturen og vannsonene.

Fjellbjørker flyttes inn, stor rotklump graves forsiktig opp med maskin. Bjørk plantes alltid med overgang stamme-terreng som opprinnelig. Lave greiner fjernes for å gi utsikt.

Terreng formes med grus og sand. Lyng og skogbunn fra omgivelsene legges på de avrundede formene. Naturstein fra det lokale steinbruddet blir tråkkesteiner og kant jacuzzi.



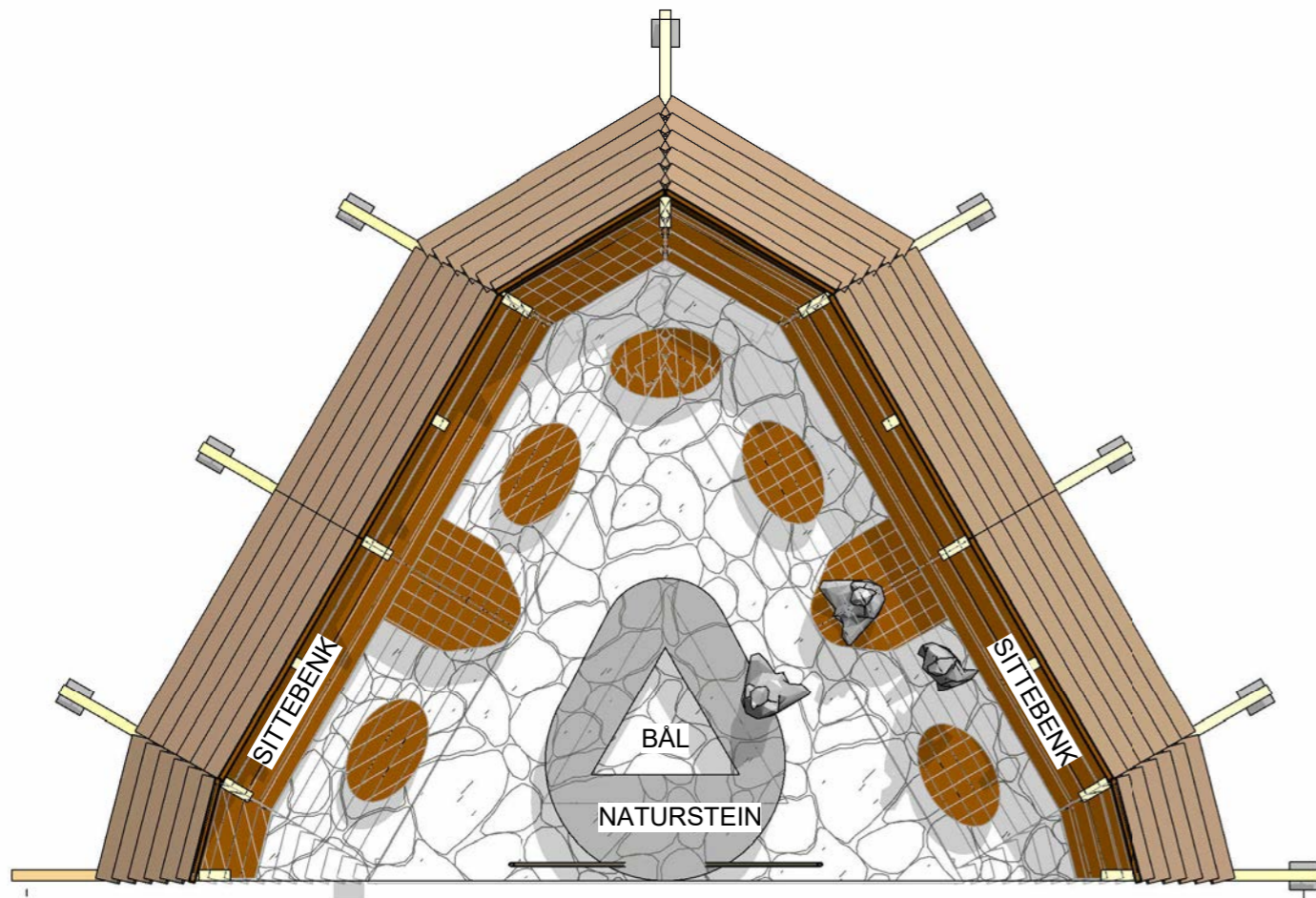
Femundsmarka.
Refeanse for utformingen.



Fjellbjørk

Dvergbjørk og lyng





GAPAHUS FOR 25 PERSONER SAMLING RUNDT BÅL, SKJERMET MOT VIND, UTSIKT FJORD

Sør på tomte foreslås en stor lavvo for 25 personer. Bakkant lagt delvis inn i terrenget, åpning rettet mot øst og utsikt. Vegetasjon og skog omgir gapahuken og skjermer mot ankomstveg og hytter. Skogen gjør at gapahuken ikke er umiddelbart synlig. Det blir en opplevelse å finne en ekstra attraksjon når man utforsker tomte.

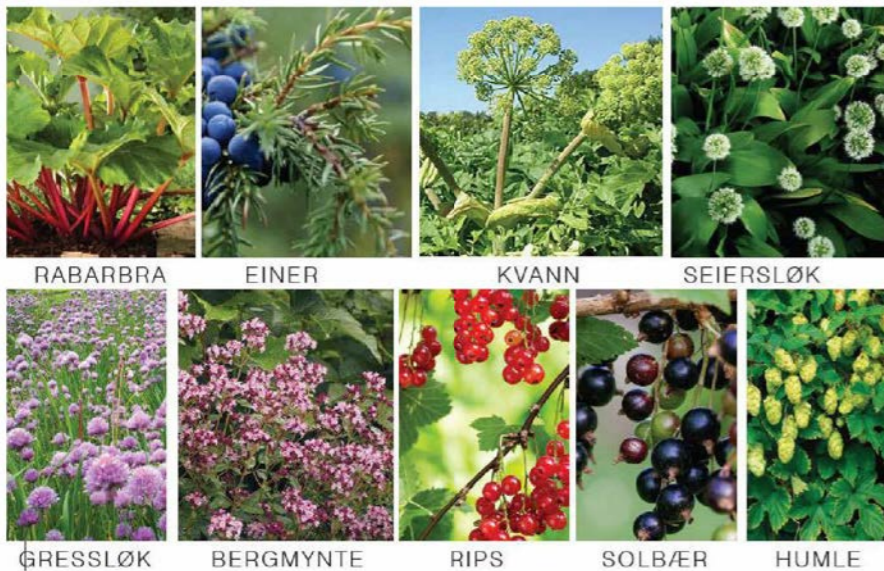
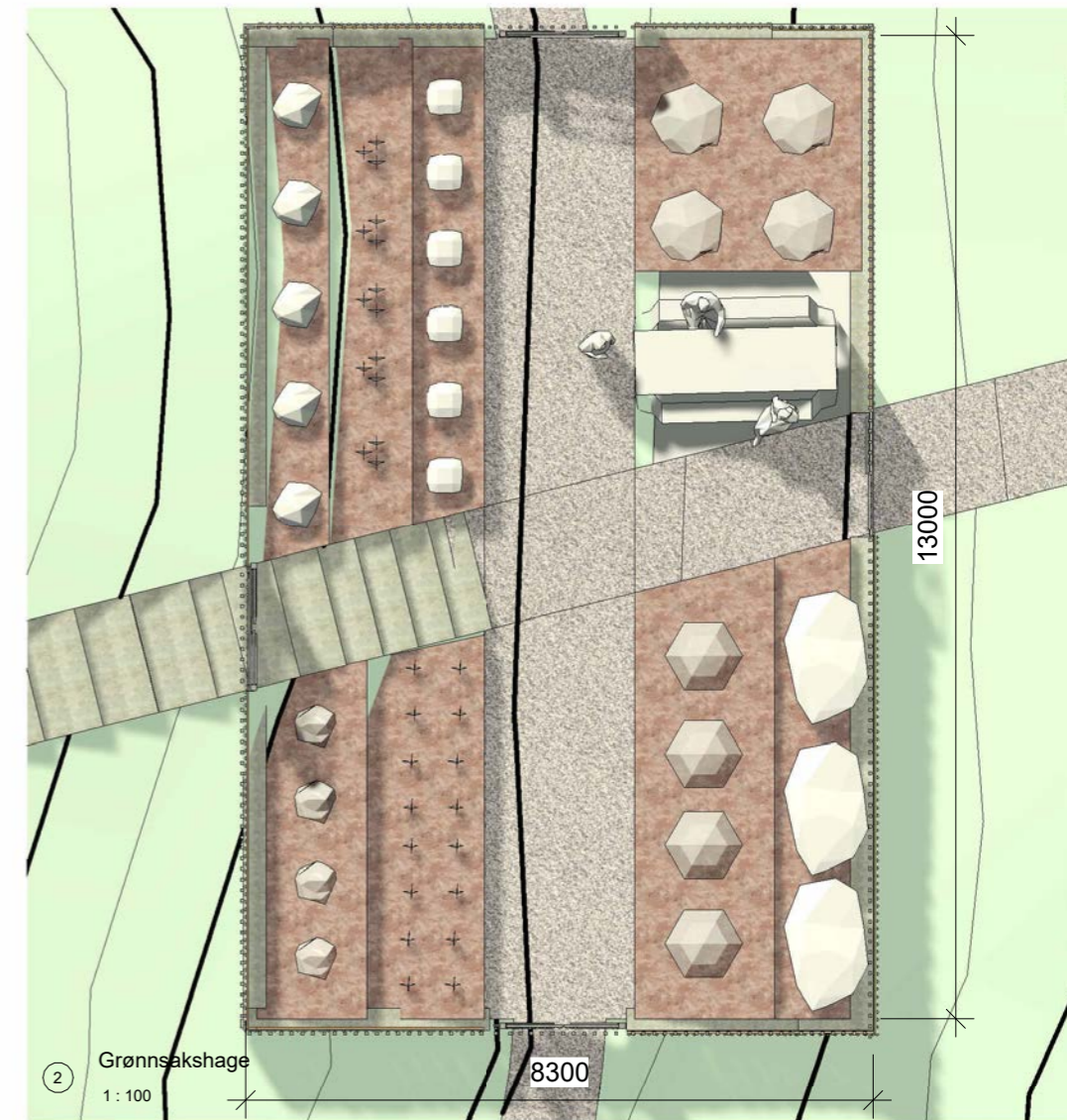
Konstruksjonen er under utvikling som prototype hos NIELSTPORP+. Det anmodes om at denne tegningen ikke videredistribueres til konkurrerende bedrifter.







SPILEGJERDE, NATURTRE I SALG HOS MAXBO O.A.



GRESSLØK FRA HAGEN



PORT HVALBARDER



NORDNORSKE BLOMSTER- OG KJØKKENHAGER. INNGJERDET OG REKTANGULÆRE



KJØKKENHAGE MED NORDNORSKE MATPLANTER

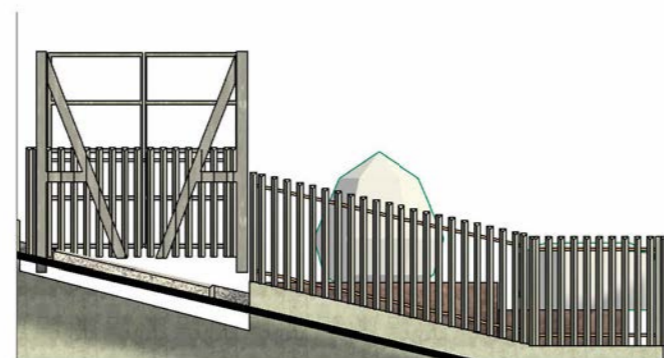
DEN INNGJERDEDE HAGEN BLIR EN MØTEPLASS OG FORTELLER OM MATAUK I NORD

Midt på gangvegen til fjæra bygges en kjøkkenhage i skråningen, der hvor stiene fra gapahuk og samiske naturopplevelser krysser hverandre. Kjøkkenhagen inngjerdet med spilegjerde i vedlikeholdsfritt naturtre. Portene inn utformes med dekorativ konstruksjon som ligner hjellhytter og vinterhage.

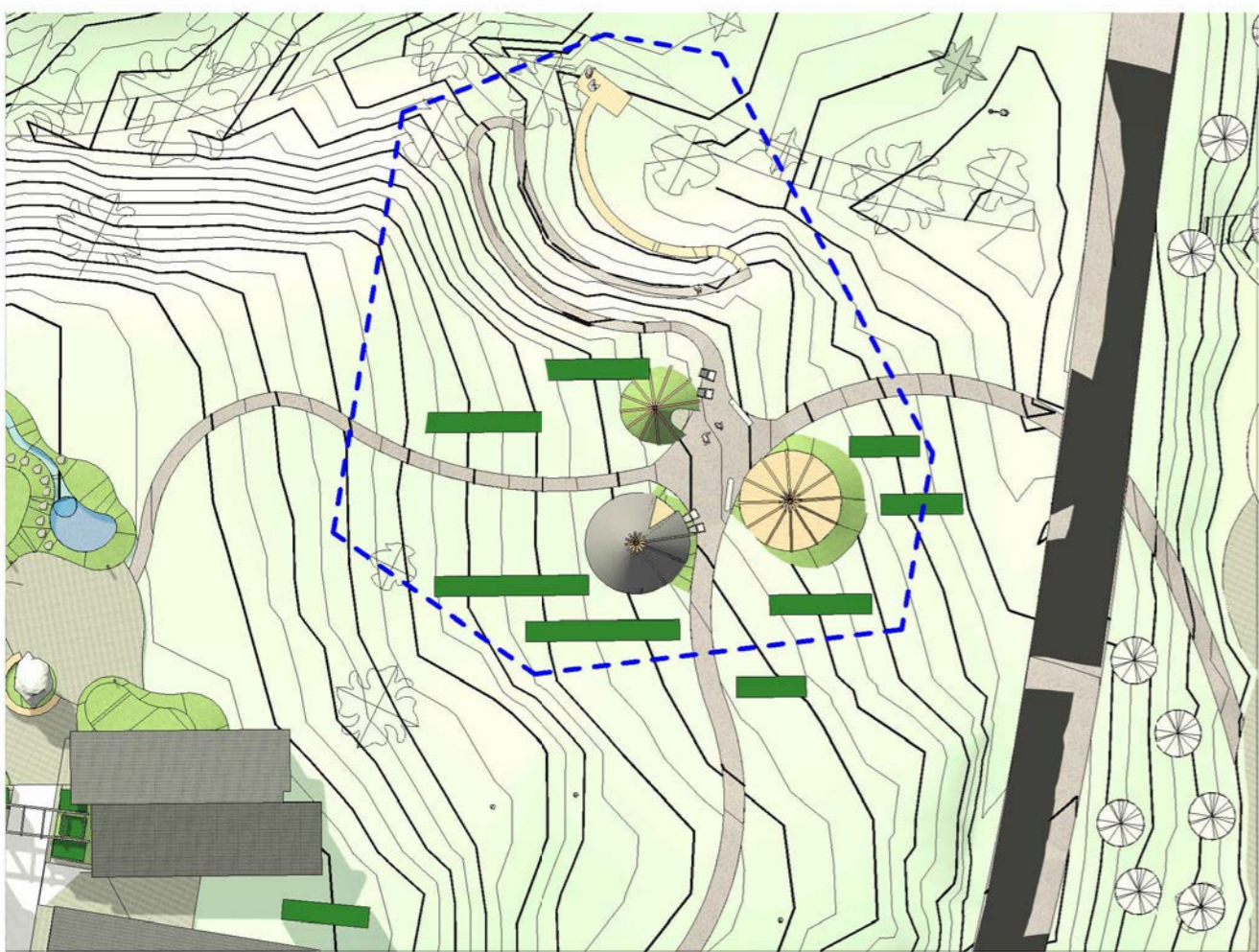
Tradisjonelle matplanter plantes, som rips, gressløk, rabarbra ol. De er vedlikeholdsfrie. Området kan også ha mer arbeidskrevende planter som salater, urter ol. om tiden strekker til.

Plantene fra hagen benyttes i restauranten. Et bord og benker midt i hagen blir en attraktiv møteplass, omgitt av gamle nordnorske matplanter.

PORT MED "A" FRA LOGO







② USTILLING SIIDA-MUSEET. INSPIRASJON FOR SITTEPLASSER OG F.EKS. BÅLPASSER O.L.



Stabbur



Sagbukk



Lagringsplattform



Rein-le



Bjørnefelle



Gullsluse

TEKST FRA SIIDA-MUSEET, INARI.

«Landskapet er en historiebok for samene og forteller historien om deres fortid. Hele samfunnet vårt lever i dette landskapet, vi som lever, tidligere generasjoner og ånder. Spiritualitet og gud er også tilstede i landskapet. Landskapet inneholder mange ting som ikke kan forklares.»

Ved Päivi Magga, forsker

SAMISK NATURBRUK

LEVENDE KULTURARV. NÆRHET TIL HVORDAN VI OPPRINNELIG BRUKTE JORDEN

Samiske konstruksjoner er integrert i og bruker selve landskapet, høydeforskjeller og terreng skaper rom og løser funksjoner. Tradisjonelle samiske konstruksjoner står ikke på planert flatmark, men på den naturlige vegetasjonen.

Nord på tomten er opprinnelig landskap bevart. Her egner det seg for å bygge naturlignende konstruksjoner som har likhetstrekk med det tradisjonelle samiske. Ny bruk kan være badstugamme, sovelavvo, hvilesteder, utsiktsplattform over bekken o.l.



Gangbru i vegetasjon





NY BEBYGGELSE, OG OMBYGGING I EKSISTERENDE DEL
 NYBYGG OPPDELT OG FORSKJØVET FOR Å SKAPE ET MER ORGANISK, NATURLIG PREG

Dagens bebyggelse er velholdte nyere bygg, hvitmalt med mørke detaljer og tak. Gavler rettet mot sjø er en god løsning for å understreke landskapet, og det anbefales at nybygg også får gavler ut mot fjorden, men med små variasjoner for å skape liv. Hovedhuset er samlingsstedet, og det er viktig at dette bygget fortsatt dominerer anlegget.

Nye rom i eget bygg:

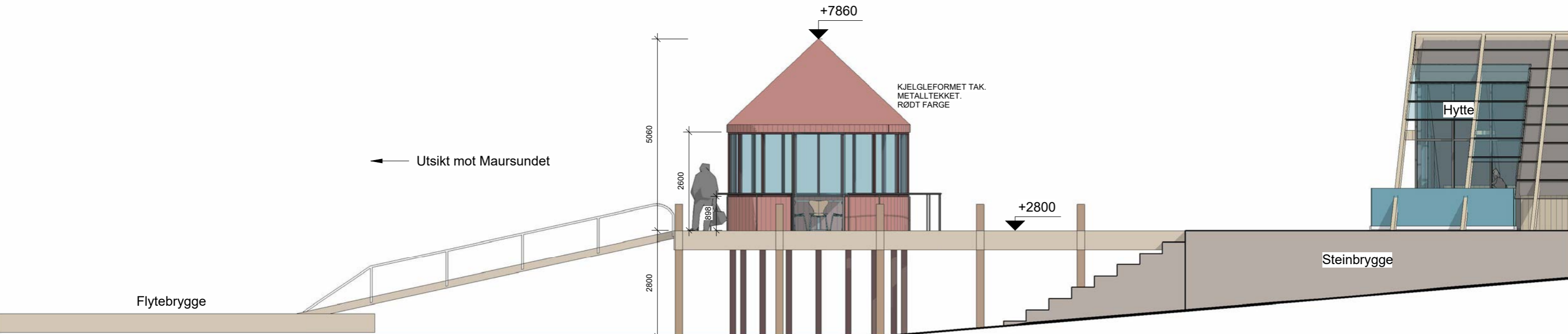
Det anbefales å revurdere å plasser fire nye rom samlet i ett bygg med pulttak i nord. Plasseringen er ikke optimal foran badstubygget, fordi det lukker utsikt og landskap. Pulttak kan også bli litt uheldig sammen med hovedhus og hytter i sør. Det foreslås et alternativ hvor de fire nye overnattingenhetene deles i to separate hytter, ganske like de eksisterende. Dagens bod i nord foreslås revet, og funksjonene i denne legges heller inn i bakkant av ny hytte her.

De nye hyttene foreslås vridd litt ut fra hovedretningen på de øvrige volumene. Dette vil se mer naturlig og livlig ut, og man får en mer menneskelig målestokk. I front foreslås å forskyve frekant av de to rommene ca 1m fra hverandre, også i takutstikkene i gavl. Dette gir en liten, hyggelig skala som skaper intimitet.

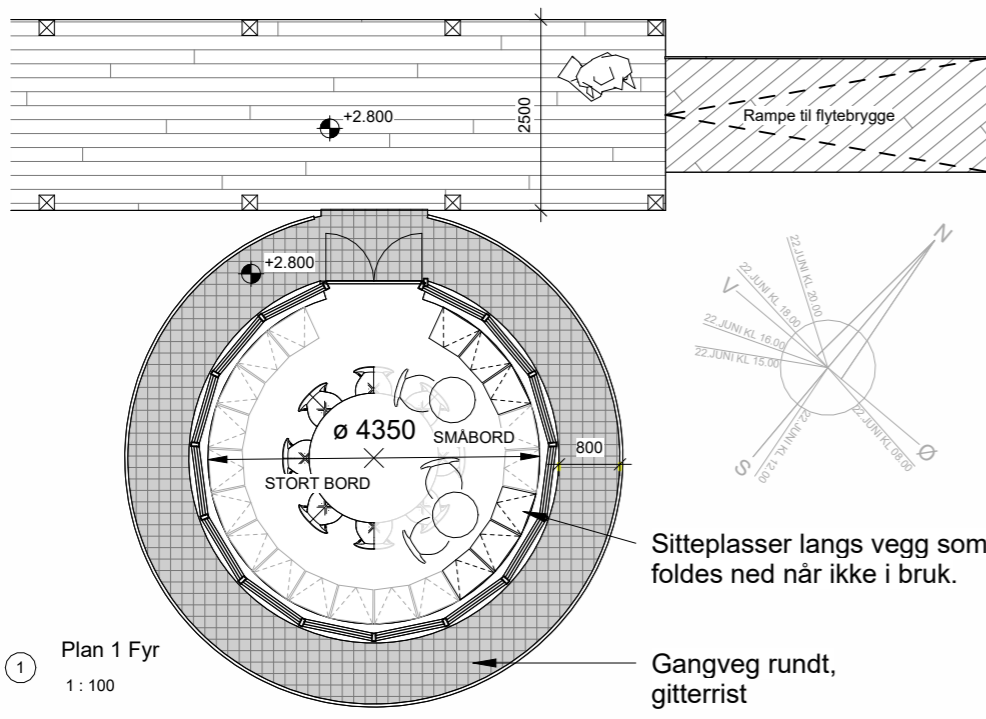
SJØFRONT



KAIA RETTES UT MOT SUNDET I DET FJERNE, FOR Å SKAPE ET VAKKERT MOTIV.
Naust, fyr og hjellhytter plasseres som innramning rundt utsikten, for å forsterke synslinjen ut i landskapet.



② Fyr Oppriss nord
1 : 100



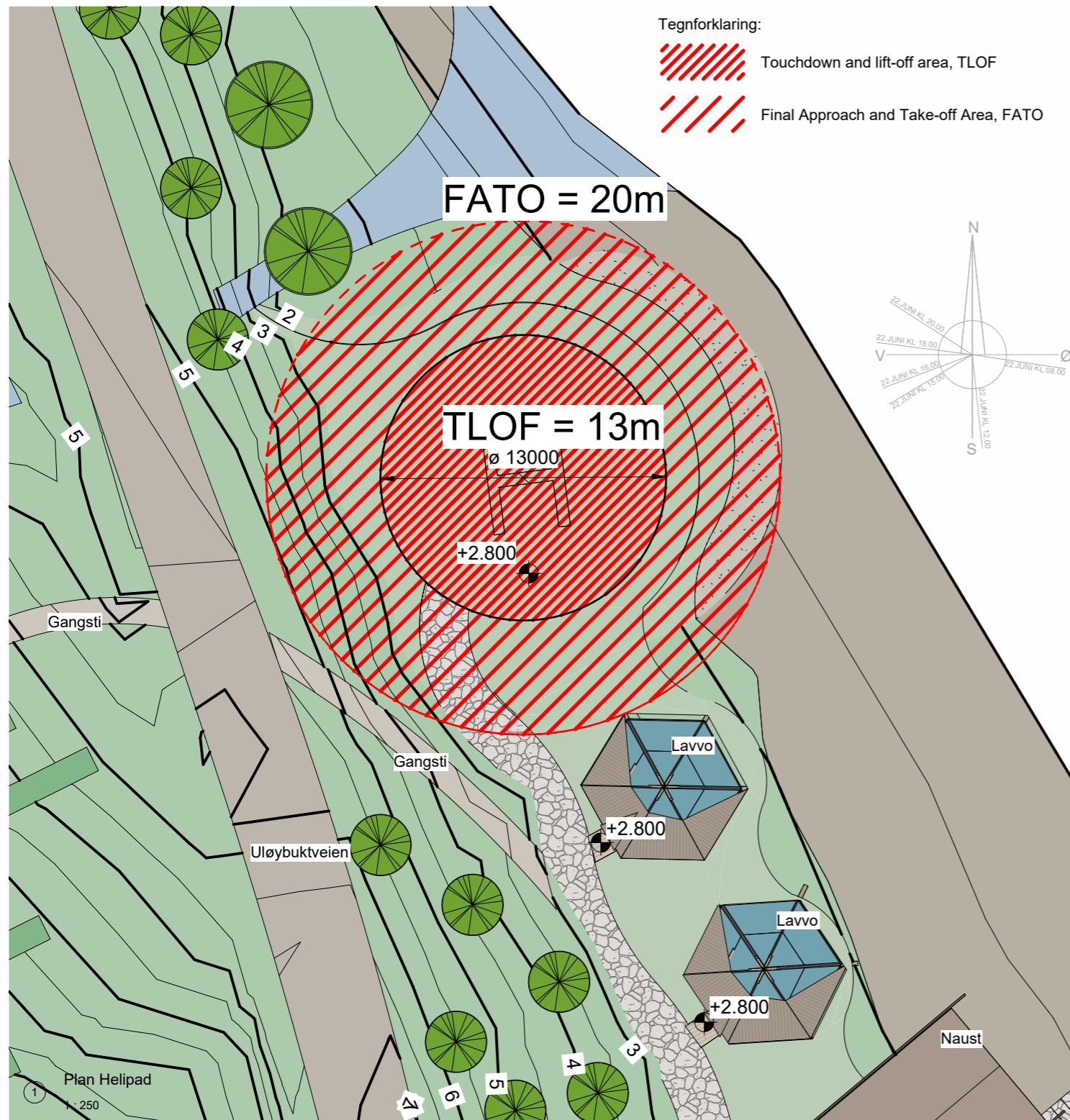
Sitteplasser langs vegg som foldes ned når ikke i bruk.
Gangveg rundt, gitterrist



REFERANSER FYRLYKTER
ENKLE FORMER MED KJEGLETAK OG KLARE FARGER VIL
GI ET UNIKT SÆRPREG TIL ARCTIC PANORAMA LODGE

Tak med knekkede former er blitt vanlig å bygge i grillhytter ol., og det er gunstig om denne konstruksjonen heller oppleves mer unik.





HELIKOPTERLANDINGSPLASS:

Nord på tomte ved fjæra etableres en permanent landingsplass for helikopter. Landingsplass fylles noe ut i fjæra. Lokale stenmasser og vegetasjon benyttes for å dempe inntrykket. Løsmasser for oppbygging er gjenbruk av masser som ble benyttet til flat arbeidssone for hjellhytter lengre sør på tomte.

- En vanlig landingsplass for et helikopter som tar 5 passasjerer, f.eks. i kategorien "light utility" (f.eks. Airbus H125 eller Bell 206), krever følgende dimensjoner:

- **Primær landingsone (Touchdown and Lift-off Area, TLOF):**

Minimum diameter: 1,5 ganger rotordiameteren til helikopteret.

For et vanlig 5-pax helikopter ca rundt 10-15 meter i diameter.

- **Sikkerhetssone (Final Approach and Takeoff Area, FATO):**

Denne sonen er større og bør være 2-2,5 ganger rotordiameteren.

Typisk dimensjon: 20-30 meter i diameter.

- **Beskyttelsessone rundt landingsplassen:**

Et åpent område fri for hindringer som strekker seg ytterligere 10-20 meter rundt FATO-sonen.

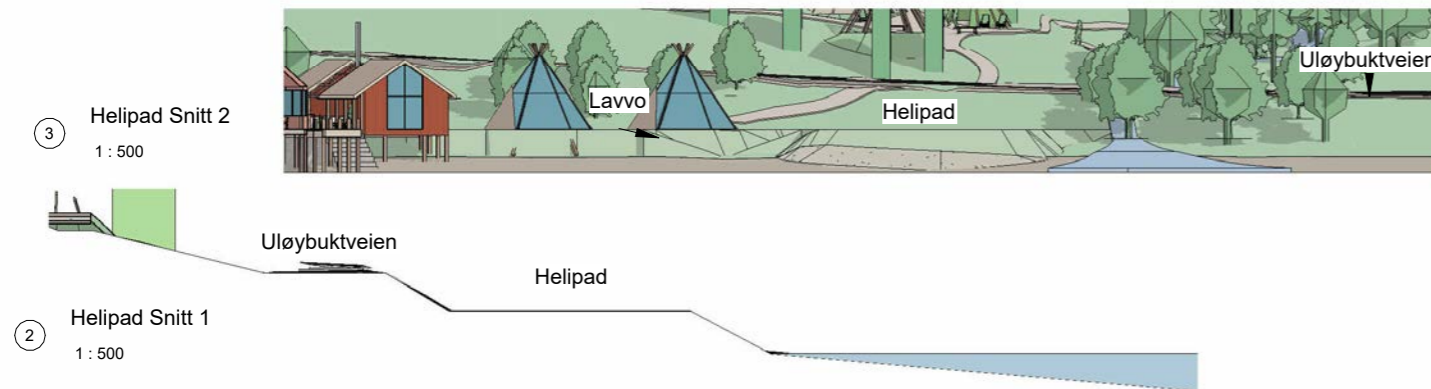
Viktige faktorer:

Underlag: Landingsplassen bør være flat, stabil og uten løse gjenstander som kan blåse opp av rotorvinden.

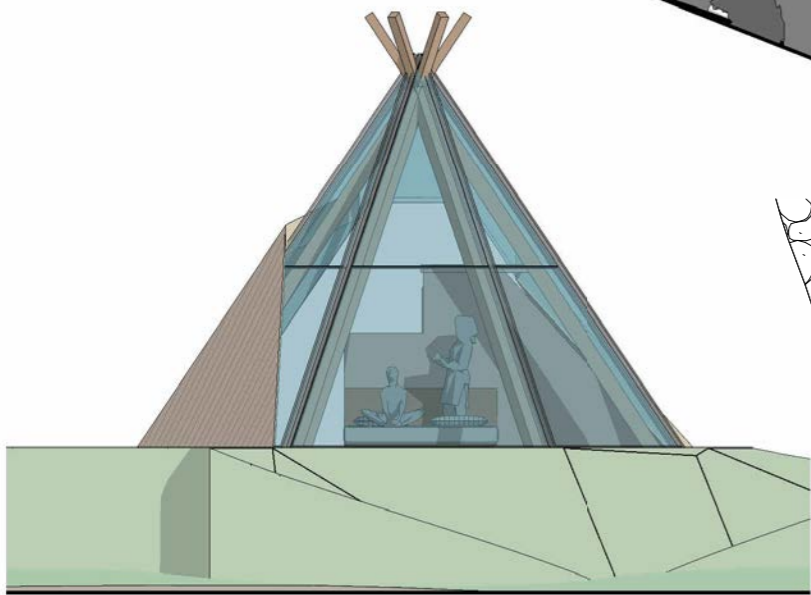
Tilgang: Sørg for sikre tilkomstveier og fri sikt både horisontalt og vertikalt.

Regelverk: Følg lokale luftfartsmyndigheters krav, som i Norge reguleres av Luftfartstilsynet.

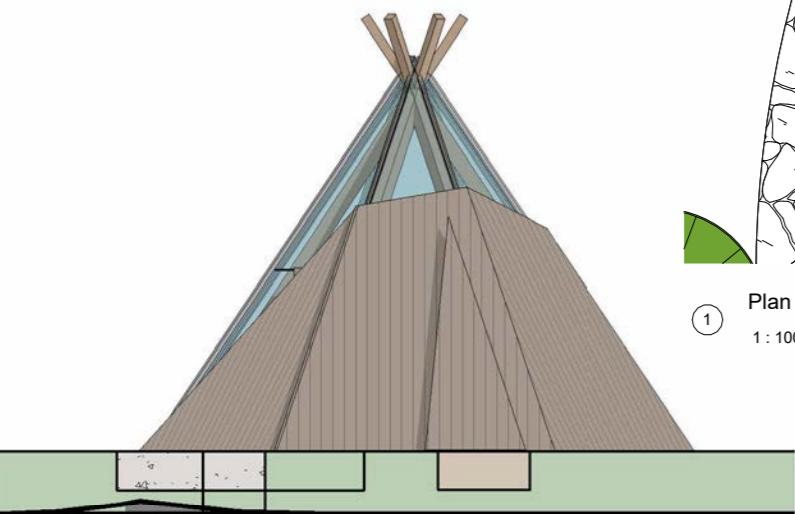
En landingsplass cat 30 x 30 meter med god åpenhet rundt bør være tilstrekkelig for et helikopter m. 5 passasjerer.



② Oppriss Lavvo Syd1
1:100



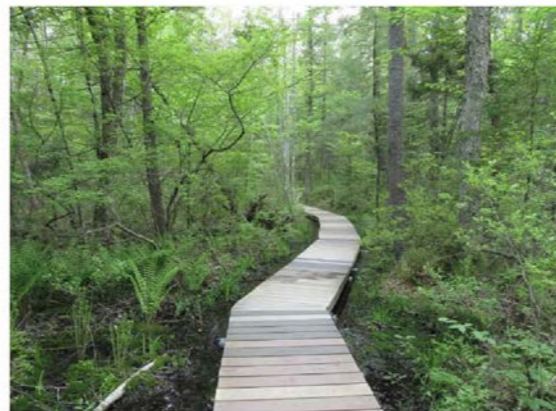
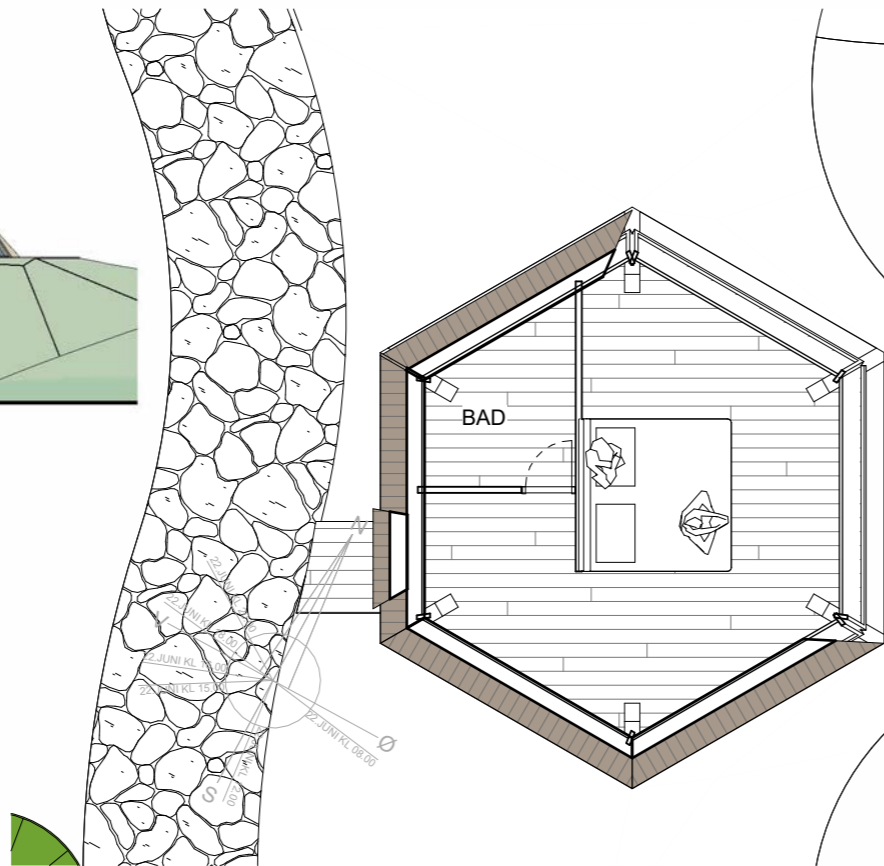
④ Oppriss Lavvo Øst1
1:100



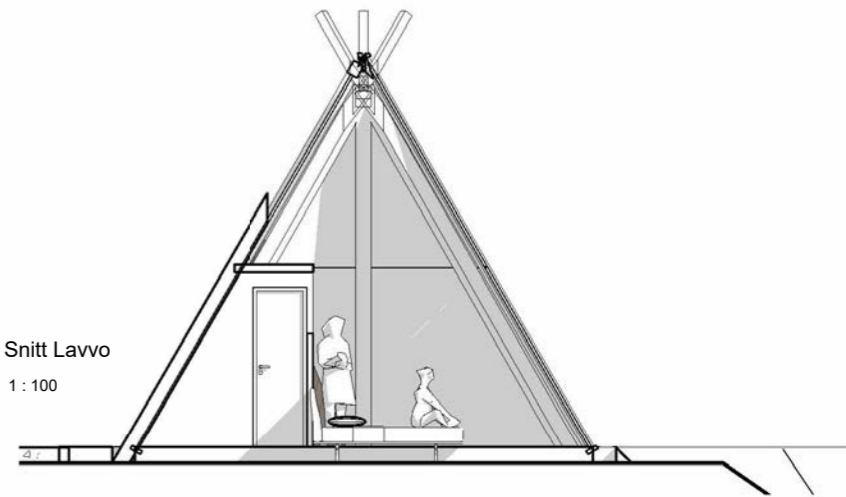
③ Oppriss Lavvo Vest1
1:100



① Plan 1 Lavvo
1:100



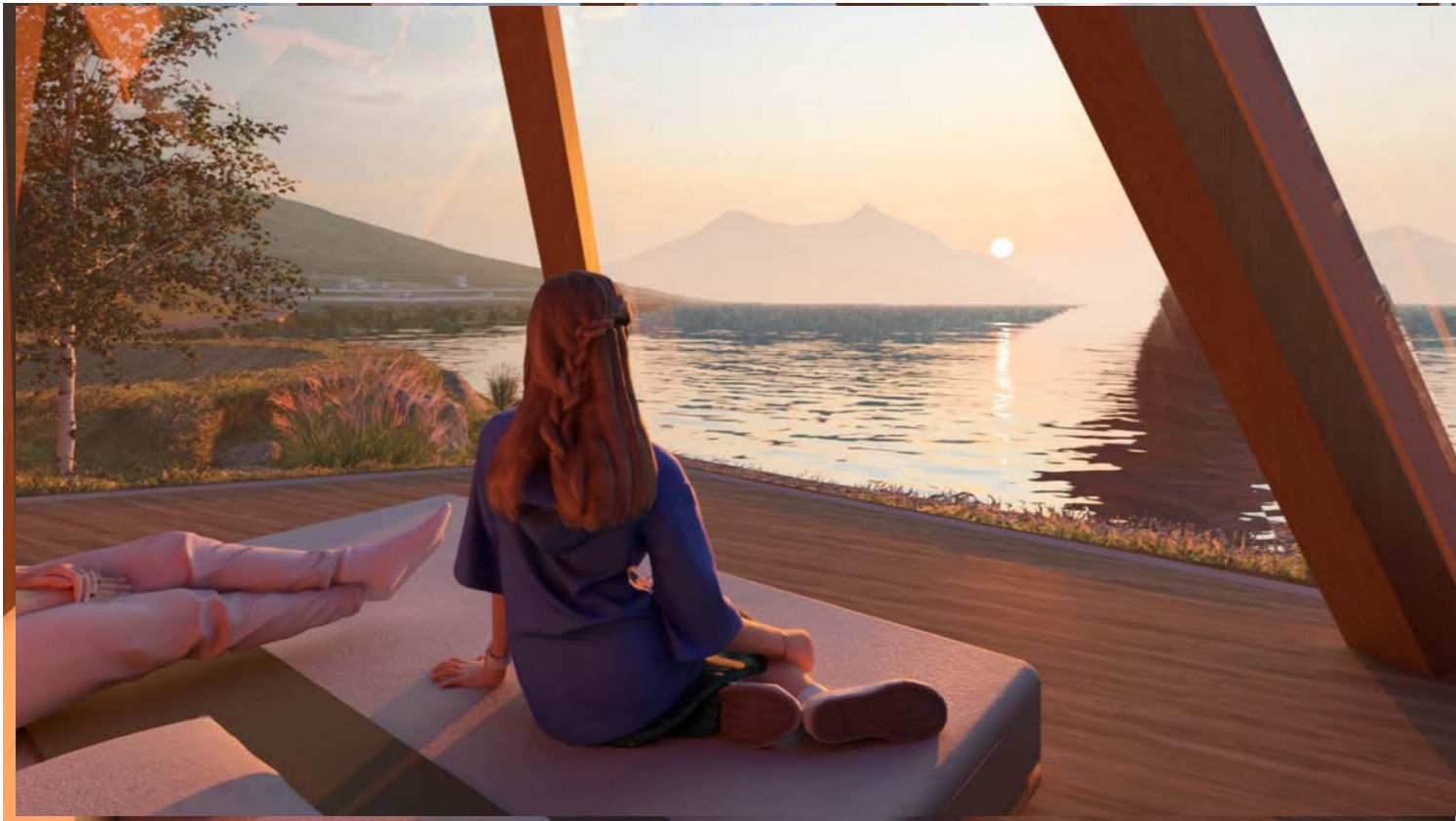
⑤ Snitt Lavvo
1:100



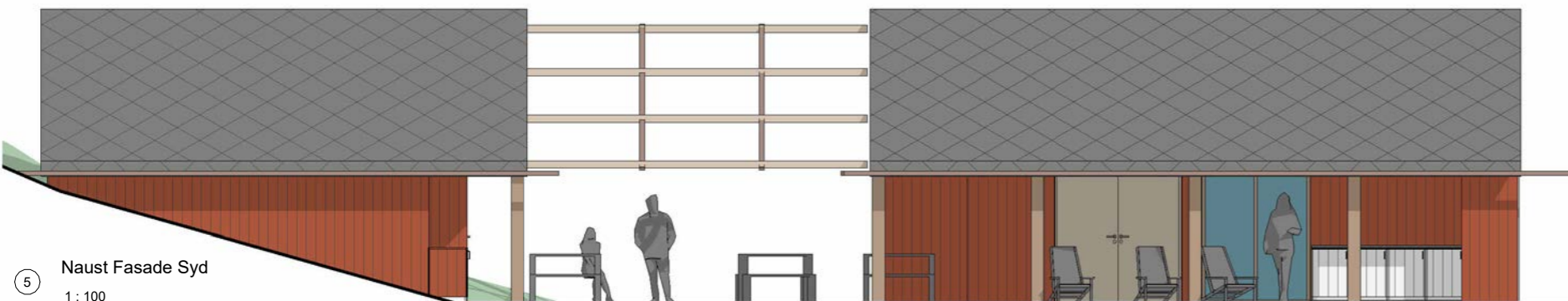
GLASSLAVVO

I naturen mellom naust og helikopterplattform plasseres to lavvoer med glasskledning på deler av veggen. Mot utsikt og himmen glass fra gulv til tak, men mot ankomst og veg skjermende trekledning.

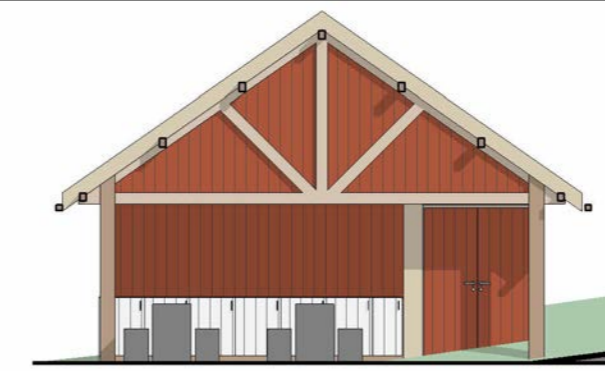
Terrenget planeres for bygging der hvor det er nødvendig, men repareres og rekonstrueres etter bygging. Se egen plantegning A-60-3056. Planert gangveg/kjøreveg til helikopterplattform ca 2,5m bred beholdes for transport. Men terrengfall og naturlig vegetasjon gjenetableres rundt selve lavvo. Gangbruer i tre fra gangveg til lavvo understreker naturopplevelse. Lavvoer oppleves mest genuint om de står på naturlig terreng inne blandt vegetasjon, og dette vil være en meget god opplevelseskvalitet for gjester. Stor seng 2 x 2m på gulvet. Enkel innredning. Oppvarmet, ikke eget bad. Servicefunksjoner i nausthuset.



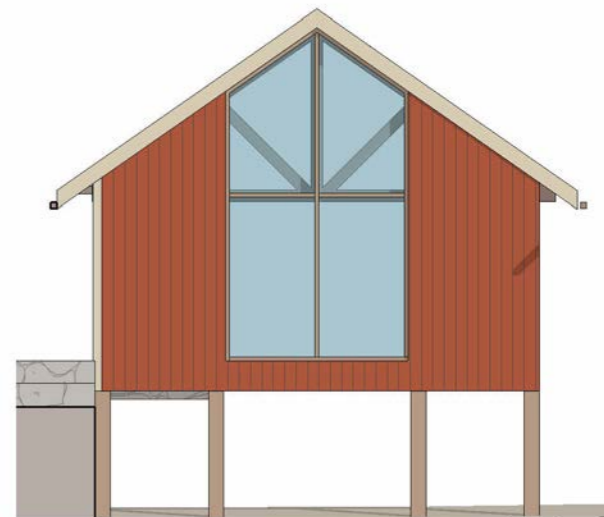




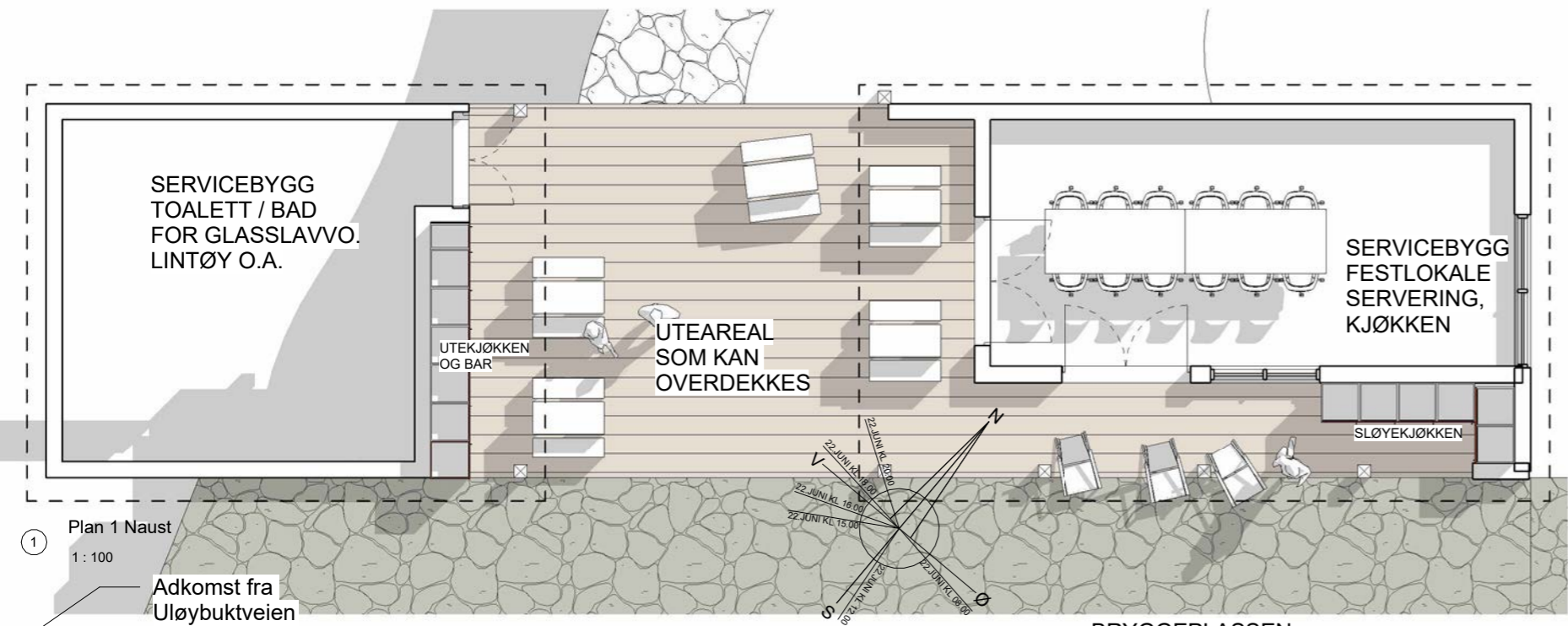
5 Naust Fasade Syd
1:100



4 Utekjøkken/bar Fasade Øst
1:100

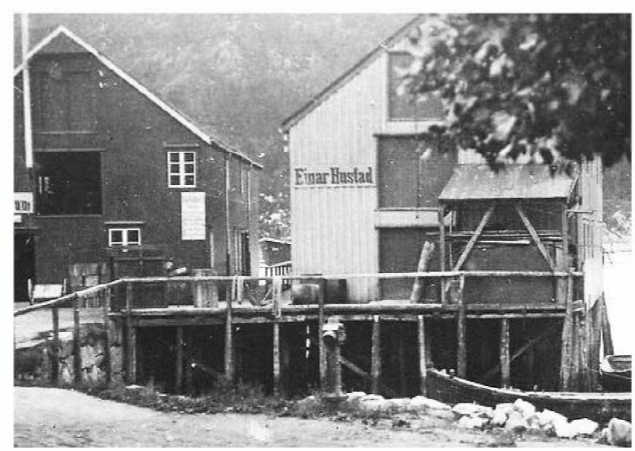
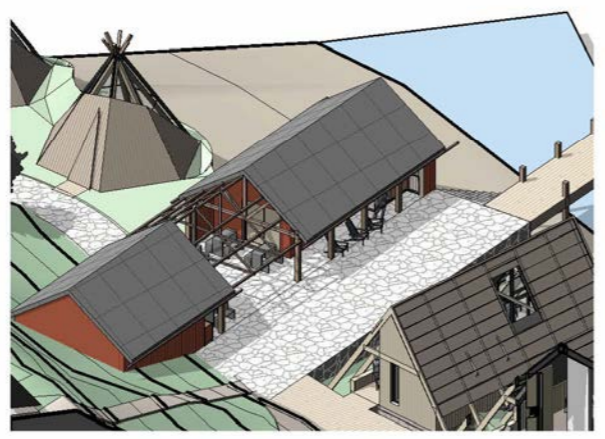
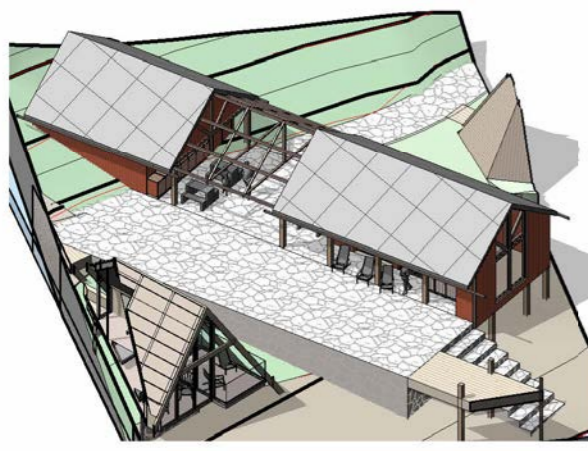


3 Naust Fasade Øst
1:100



1 Plan 1 Naust
1:100
Adkomst fra
Uløybuktveien

BRYGGEPLASSEN



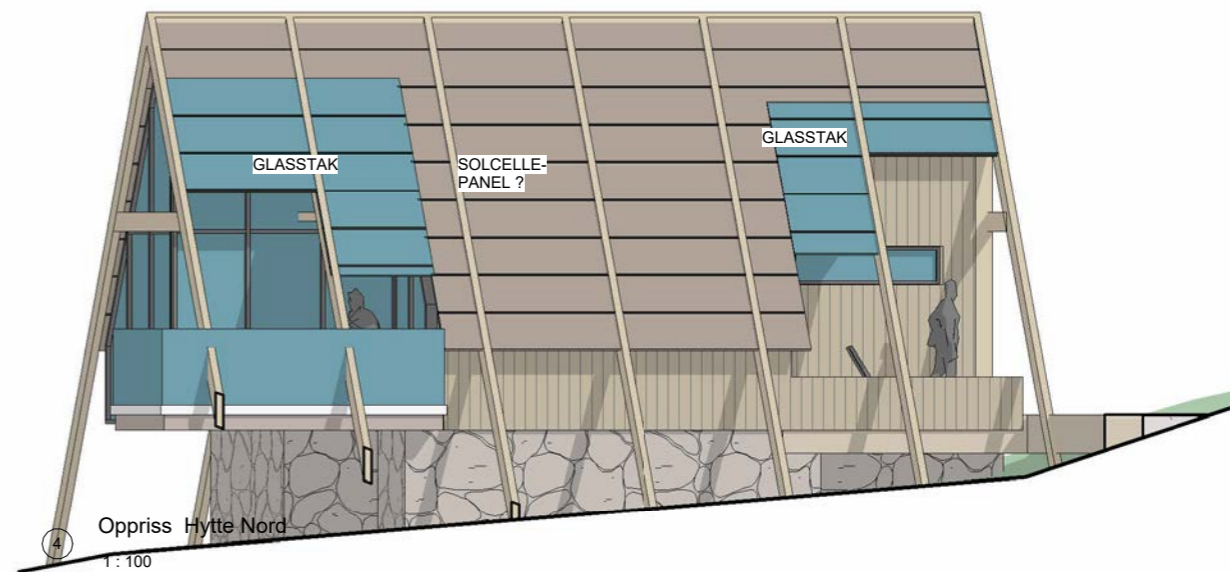
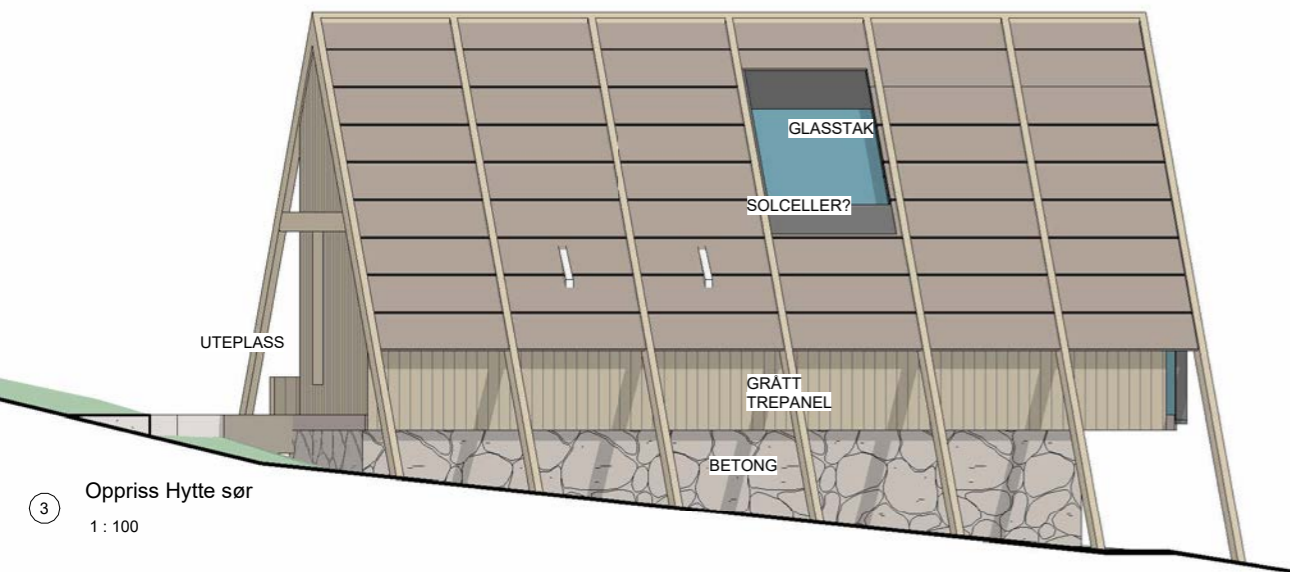
SJØFRONT MED ATTRAKTIVT BRYGGEMILJØ

Servicebygg for hjellhytter og glasslavvoer utformes likt tradisjonelle naust og brygger. Galv mot sjø med symmetrisk vindu. Utvendig inntrekkne arealer mot sør og vest. Lune sitteplasser vendt mot ettermiddagssola oppstår.

Bygningene deles i to deler, forbundet med åpen konstruksjon over. En seilduk el. lignende kan henges opp og skape skjermet uteplass under. Tradisjonelle nordnorske brygger og kaier har gjerne karakterfulle, hyggelige mellomrom med røfft treverk og inntrekkne områder, skjermet for regn. Denne type bygningsmiljø kan bli et godt møtested for alle gjestene.

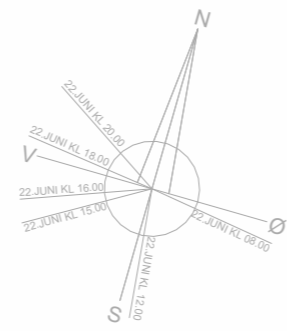
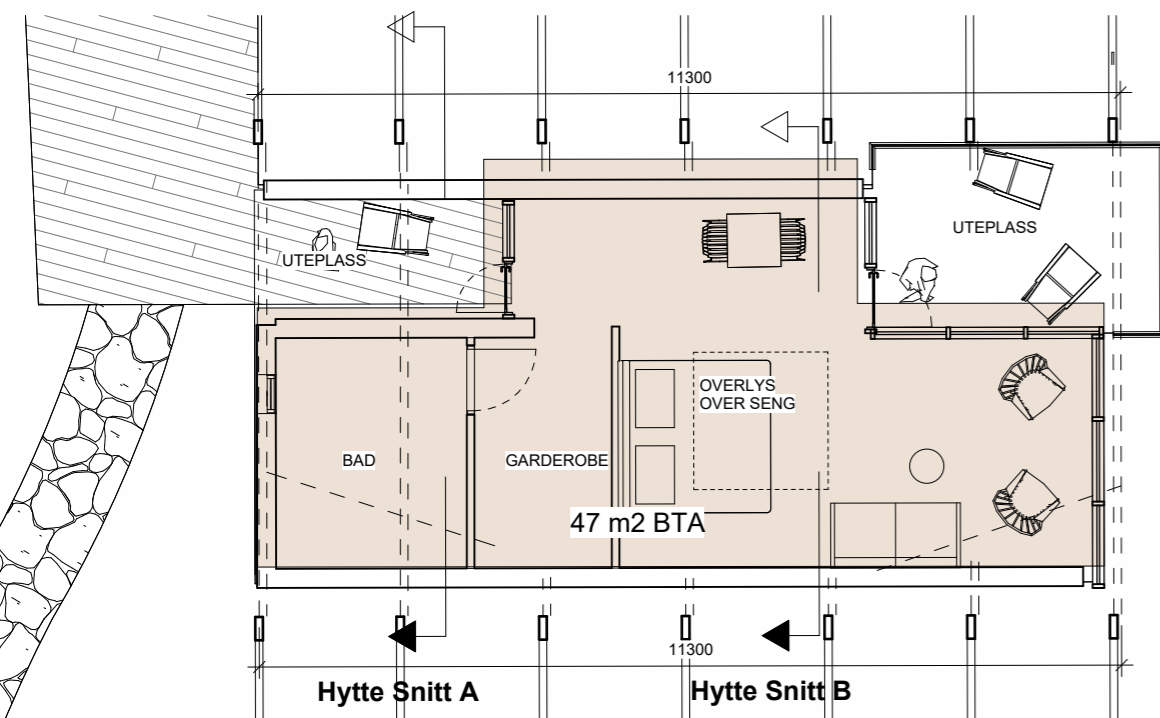


Utekjøkken/bar



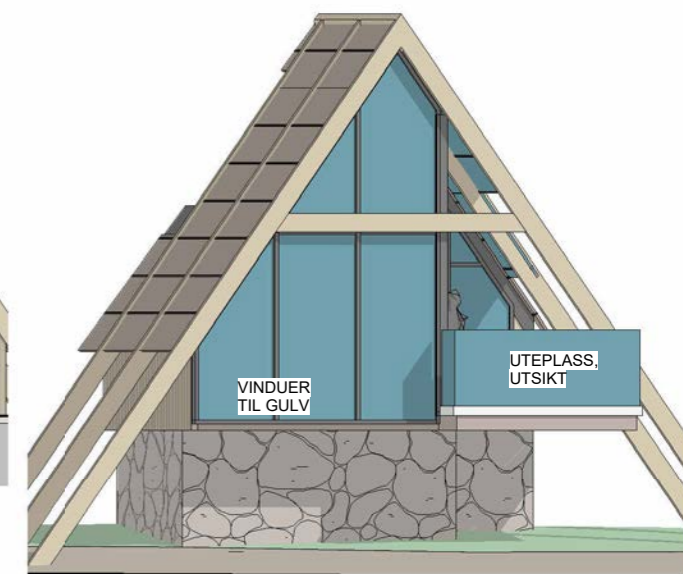
3 Oppriss Hytte sør
1 : 100

4 Oppriss Hytte Nord
1 : 100



Hytte Snitt A

Hytte Snitt B



5 Oppriss Hytte Vest inngang
1 : 100

2 Oppriss Hytte Øst sjøfront
1 : 100

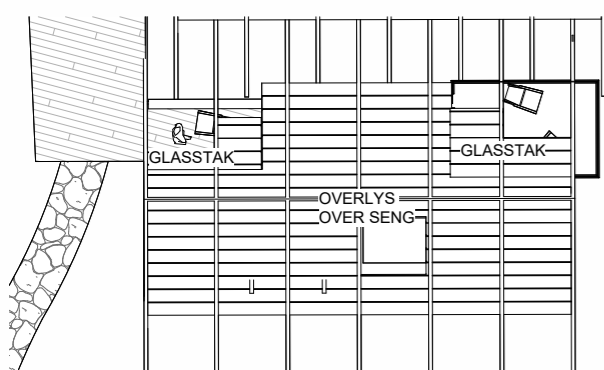
HJELLHYTTE 5 stk, for 2 personer. Hver enhet 47 m2

Hjellhyttene oppleves som eksklusive, unike bygninger i uberørt natur. Ankomst til hyttene er på smale stier gjennom lokal vegetasjon. Hver hjellhytte har to private utearealer, for utsikt og ved inngang

Hver hytte skjermes mot nabo med tette takflater og takutstikk. Seng har glasstak for nordlys. Hovedrom har vindu i galv og sidefelt mot sør. Glasstak over uteplassene luner ned, solceller vurderes på takflater.

Vist løsning er foreløpige skisser, kun for å illustrere mulige kvaliteter som kan oppnås, for videre vurdering av byggherre. Skissene viser hvordan få gode uterom for hyttene og tomta, og gir varierte og spennende romopplevelser ute og inne.

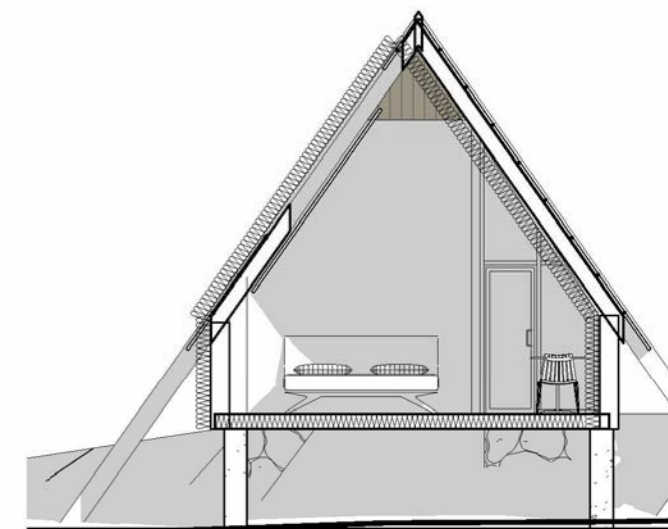
Tegningene er tidlig utkast, foreløpig ikke gjennomarbeidet teknisk.



8 Takplan
1 : 200



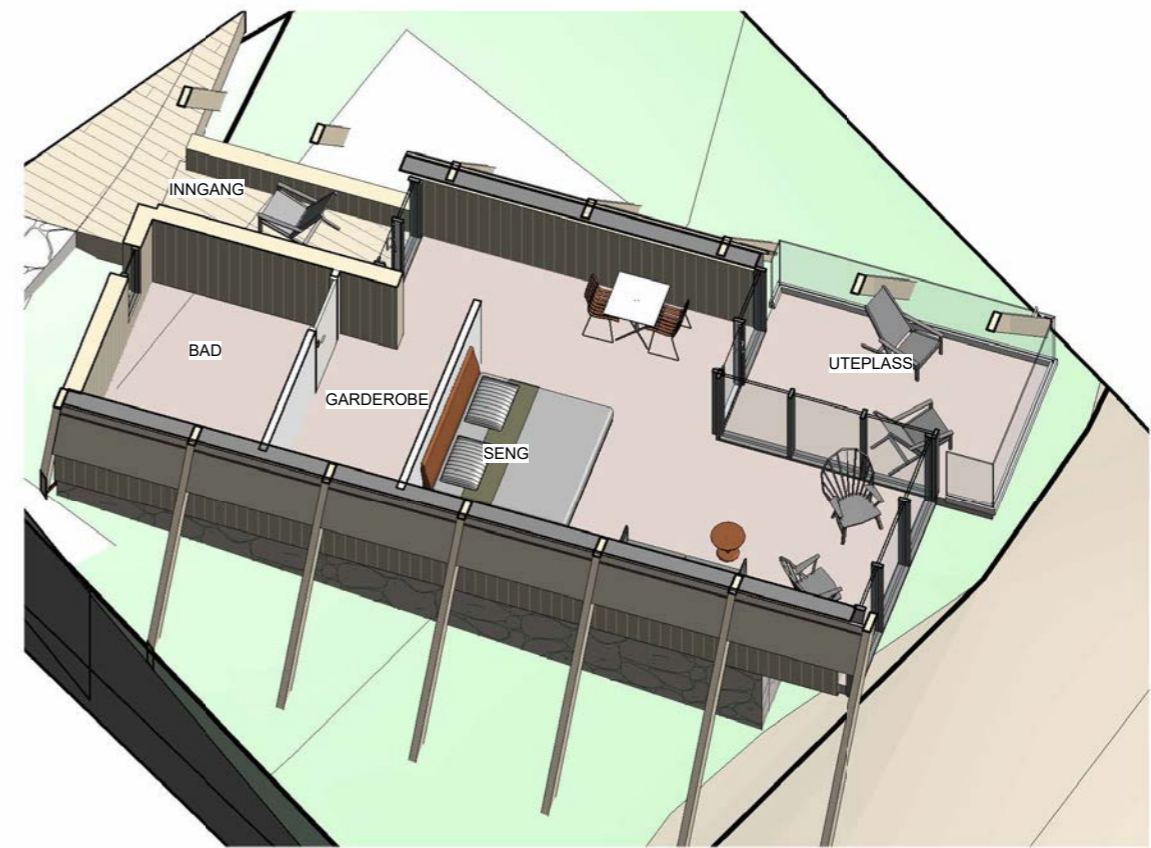
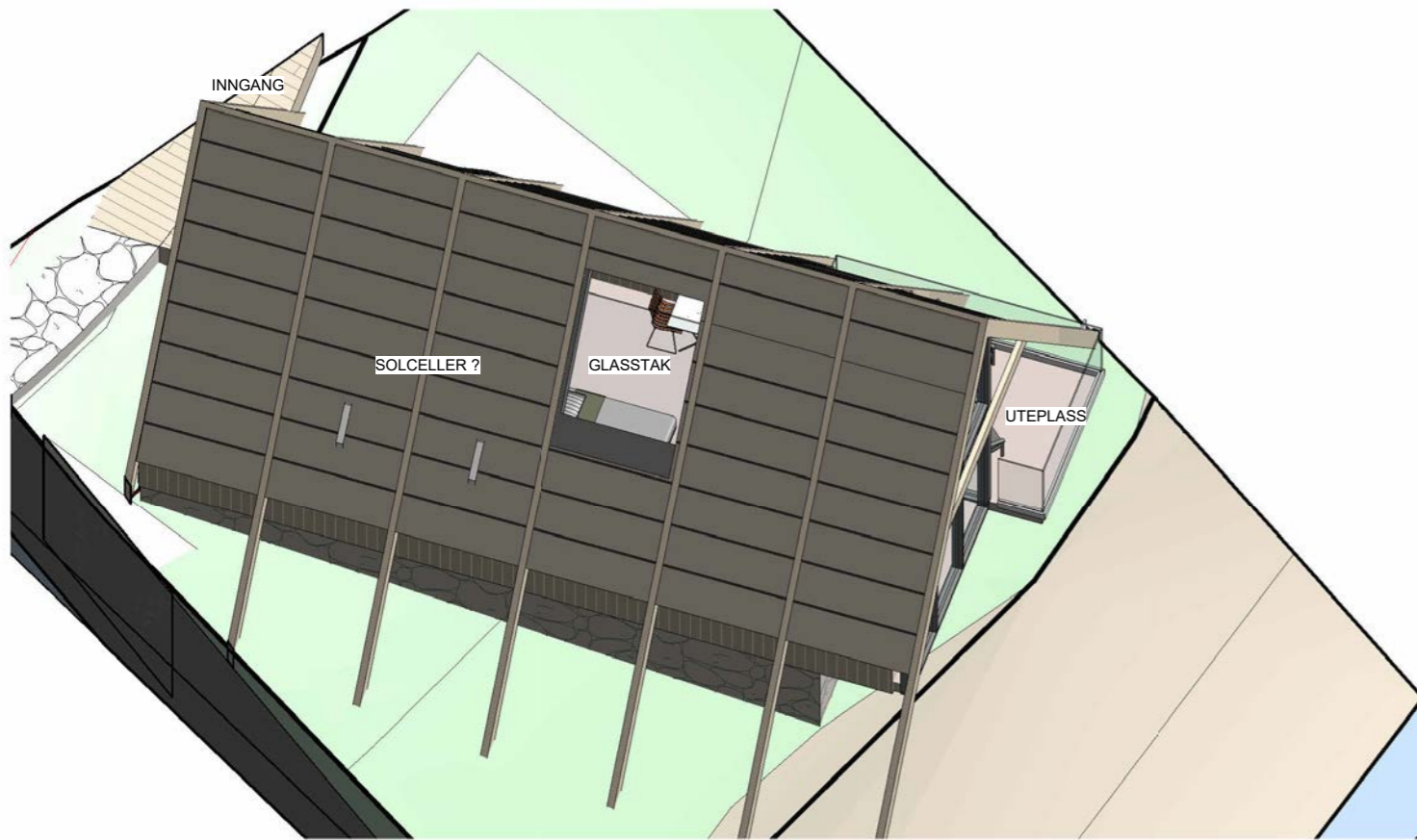
6 Hytte Snitt A
1 : 100



7 Hytte Snitt B
1 : 100





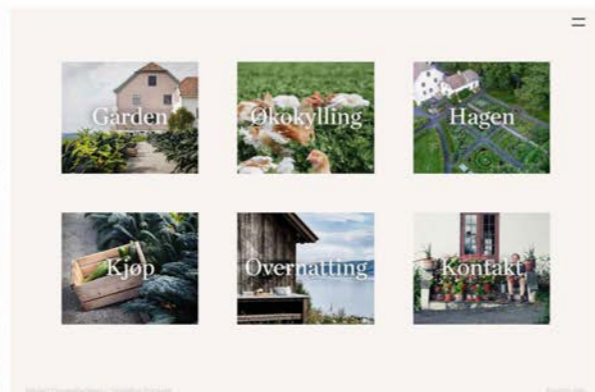


SOLCELLER
MED GRÅBRUN FARGE,
LIGNER METALLTALK

OVERLYS VELUX NORTHLICHT
FULLISOLERT, INGEN KULDESTRÅLING
STORE FORMATER, ÅPNINGSBARE
SLANKE STÅL-SPROSSER





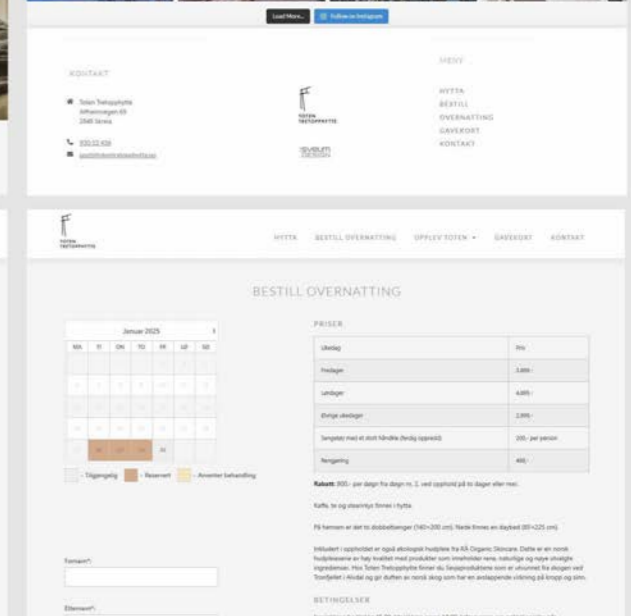
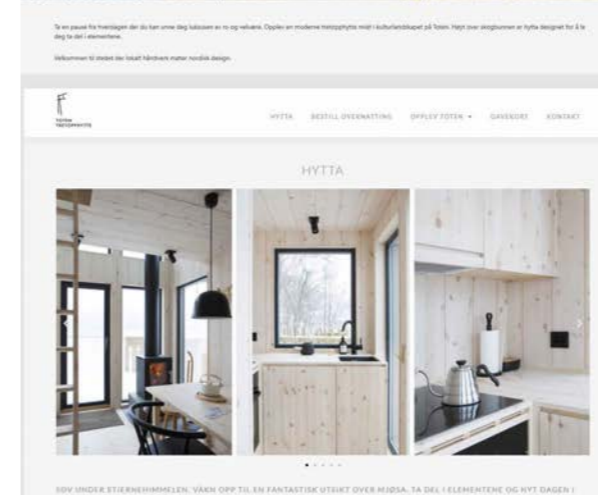
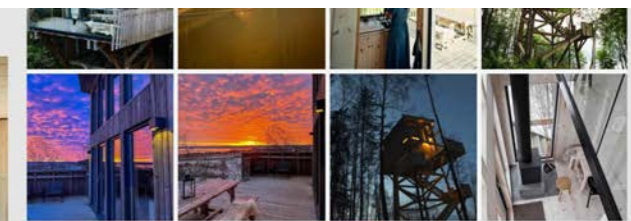
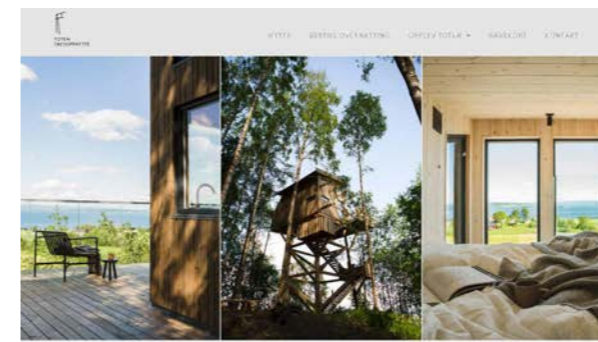
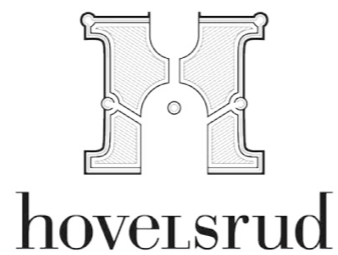


Gården Historie Tilbakeføring

Hovelsrud er en av storgårdene på Helgøya i Mjøsa. Her er det lang tradisjon for å lage mat av høy kvalitet – det har vi fortsatt med. Vi lager mat på en bærekraftig måte med respekt for naturen og med best mulig dyrevelferd.



HOVELSRUD GÅRD
REFERANSE FOR NATURLIG MAT, TRADISJON, VELVÆRE OG KVALITET
LOGO SOM BRUKER FORBOKSTAV



TOTEN TRETOPPHYTTE:
REFERANSE FOR NATUROPPLEVELSE, NORDISK DESIGN, SOSIALE MEDIER,
LOGO SOM LIGNER ARKITEKTUREN



LOGO APL. Ulkast logo og tekst som sammenbinder arkitektur og bokstaver. Modifisert skrifttype GARGAMOND

Arctic panorama lodge

Arctic panorama lodge

Arctic panorama lodge

Arctic panorama lodge



SAMSPILL MELLOM GRAFISK PROFIL OG ARKITEKTUREN I ARCTIC PANORAMA LODGE

Arctic Panorama Lodge er et sted hvor man blir med i naturen, nordnorsk kultur og bygningarv. Gode opplevelser innrammes av karakteristiske bygningsformer, og samspillet gjør stedet unikt.

Den visuelle profilen på digitale flater bør ha en sammenheng med dette og grafikk og tekstbruk kan understreke og forsterke den helhetlige opplevelsen.

Under arbeidet med hjellhyttene ser vi hos arkitekten at det oppstår vakre bygningsformer som sannsynligvis vil bli kjennetegnet for Arctic Panorama Lodge. Formene fra hjell foreslås å være et gjennomgangstema i flere deler av anlegget.

Konstruksjonen på hjell ligner en "A"
Denne likheten gir gode muligheter i grafisk profilering og kan bli en logo.



Adresse

Industrigata 59
0357 Oslo

Kontakt

Tord Kvien
+47 951 63 166
tord.kvien@nielstorp.no

P.boks 5387 Majorstua, 0304 Oslo

Kontor

+47 23 36 68 00
firmapost@nielstorp.no

P.boks 5387 Majorstua, 0304 Oslo

NIELSTORP+

ARKITEKTUR + INTERIØR + LANDSKAP + BYPLANLEGGING