



**TROMS** fylkeskommune

**ROMSSA** fylkkasuohtkan

# Arktisk landbruk

– ei næring med mange muligheter



Regional plan for landbruk i Troms  
2014-2025

## Innhold

Forord.....	4
1 Innledning.....	5
2 Rammevilkår og handlingsrom .....	7
2.1 Regelverk, planer og strategier.....	7
2.2 Andre rammefaktorer .....	8
2.3 Økonomisk situasjon .....	11
3 Kort om Tromslandbruket.....	16
4 Temaområder .....	18
Overordnede mål og strategier .....	18
4.1 Produksjon av mat.....	18
4.1.1 Tradisjonell matproduksjon.....	18
4.1.2 Økologisk produksjon av mat .....	30
4.1.3 Lokal mat og matspesialiteter .....	33
4.2 Skogbruk og klimatiltak i skogen.....	34
4.2.1 Hogst .....	34
4.2.2 Ressursoppbygging – skogkultur .....	35
4.2.3 Karbonbinding.....	35
4.2.4 Mer bruk av tre og treprodukter .....	35
4.2.5 Kompetanse og veiledning .....	36
4.3 Bygdenæringer .....	39
4.3.1 Inn på tunet.....	39
4.3.2 Grønt reiseliv .....	40
4.3.3 Bygdeservice .....	42
4.4 Eiendoms-, areal- og boligpolitikk.....	43
4.4.1 Eiendomsstruktur og jordleie .....	43
4.4.2 Jordvern.....	44
4.4.3 Eiendoms- og boligpolitikk.....	45
4.5 Rekruttering.....	47
4.5.1 Generasjonsskifte/eierskifte .....	47
4.5.2 Omdømme.....	48
4.6 Kompetanse.....	49
4.6.1 Naturbruksutdanning i videregående skole .....	49
4.6.2 Agronomutdanning for voksne.....	50
4.6.3 Etter- og videreutdanning.....	50
4.7 Rovvilt.....	52
4.8 Viltforvaltning/viltskade .....	55

4.8.1 Elg .....	56
4.8.2 Gås.....	56
4.9 Landskapsressurser og produksjon av fellesgoder .....	57
4.9.1 Kulturlandskap og kulturminner .....	57
4.9.2 Bruk av utmarka til friluftformål og folkehelse.....	58
4.10 Samfunnssikkerhet og beredskap i landbruket.....	60
4.10.1 Matsikkerhet.....	60
4.10.2 Mattrygghet .....	61
4.10.3 Helse, miljø og sikkerhet på gården .....	61
4.10.4 Dyrevelferd.....	62
4.10.5 Beredskap .....	62
5 Organisering og opplegg for medvirkning .....	64

Faktaboks 1.....	6
Faktaboks 2.....	9
Faktaboks 3.....	11
Faktaboks 4.....	23
Faktaboks 5.....	50

Vedlegg:

1. Status for Tromslandbruket
2. Aktører i Tromslandbruket
3. Virkemidler i Tromslandbruket
4. Statistikk
5. Erstatnings- og forsikringsordninger i planteproduksjonen i Troms
6. Handlingsprogram for Regional plan for landbruk i Troms (2014-2017)

Vedtatt i Troms fylkesting 15.10.2014

## **Forord**

## 1 Innledning

Landbruket i Troms har mange funksjoner og viktigst er produksjon av ren og trygg mat tilpasset det markedet etterspør. Viktigste produksjonsform er grovforbasert husdyrproduksjon. I Troms er en betydelig næringsmiddelindustri basert på landbruksråvarer fra Nordland, Troms og Finnmark. Landbruket er viktig for sysselsetting og bosetting i hele fylket. Samtidig er et livskraftig landbruk avgjørende for å holde kulturlandskapet ved like og som produsent av miljø- og kulturverdier og andre fellesgoder. Landbruket spiller også en viktig rolle i klimautfordringene gjennom skogens store evne til å binde CO<sub>2</sub> og som leverandør av virke til mange formål og ren energi.

Troms er en del av arktis. Arktisk råd har definert arktis som havområdene fra Trøndelagskysten og landområdene i hele Nord-Norge. Arktisk landbruk omfatter alt landbruk i Nord-Norge, og er en næring med mange muligheter!

Klima, topografi, geologi og lysforhold bidrar til å gi råvarer fra det arktiske landbruket karakter og særpreg. Dette gir kvalitetsfortrinn med mulighet for ekstra verdiskaping under begrepet «arktisk kvalitet» (faktaboks 1). Nordnorsk landbruksråd (faktaboks 3) har arbeidet med å gi konkret innhold til begrepet. En viktig milepæl for dette arbeidet ble nådd da begrepet arktisk landbruk ble brukt som betegnelse på det nordnorske landbruket i nordområdemeldingen (2011) og landbruksmeldingen (2011). Landbruksmeldingen uttrykker vilje til satsing på det arktiske landbruket blant annet gjennom regionale virkemidler. Dette har lagt grunnlaget for ei utvida satsing.

Det er potensiale for økt verdiskaping fra det arktiske landbruket. Sterke trender skaper betalingsvilje for produkter som skiller seg ut på smak, sunnhet, produksjonsmetode eller historie. Etter en generasjon med pris- og effektivitetspress har markedet endret reglene. Satsing under paraplyen «arktisk kvalitet» kan gi en større samla verdiskaping i landbruket, den vil understøtte reiselivsnæringen og kunne bidra til et mer offensivt og attraktivt bilde av næringen.

Det er langt fra visjoner til produkter som gir penger i kassa. Grunnlaget må være systematisk å identifisere, utvikle og bygge ut komparative fortrinn. Dette er nordnorsk landbruk i gang med gjennom sin satsing i *Utviklingsprogrammet for arktisk landbruk*. Programmet er utarbeidet av Nordnorsk landbruksråd og har som hovedmål å forsterke og utvide produksjons- og inntektsmulighetene for landbruket i landsdelen.

Det å drive landbruk i arktiske strøk langt mot nord byr på både utfordringer og muligheter. Produksjon av råvarer av unik kvalitet utgjør et potensial, ikke bare for landbruks- og matproduksjon, men også for utvikling av andre varer og tjenester innenfor for eksempel mat- og reiselivsområdet. Det er nå viktig med regional merkevarebygging, der det legges vekt på de unike arktiske kvalitetene som ligger i produksjon av mat i rent i et kaldt klima.

### Formålet med planen

I følge plan- og bygningslovens § 8-1 skal regional planmyndighet utarbeide regionale planer for de spørsmål som er fastsatt i regional planstrategi. Fylkestinget vedtok i sak 62/12 oppstart av arbeidet med regional plan for landbruk i Troms.

Regional plan for landbruk i Troms skal være et styringsverktøy som er retningsgivende for utviklingstiltak, prosjekter og virkemiddelbruk på regionalt og kommunalt nivå. Næringen står overfor mange utfordringer, og planen skal systematisere og skissere løsninger gjennom tiltak som kommer til uttrykk i handlingsprogram. Videre skal planen være grunnlag for utforming av regionale strategidokumenter. Regional plan for landbruk har en varighet på 12 år fra 2014 – 2025.

Planen skal bidra til å:

- sette landbruket på den regionalpolitiske dagsordenen
- avklare og prioritere tiltak som skal gjennomføres for å styrke landbruket
- legge til rette for en regionalt tilpasset landbrukspolitikk
- styrke de fortrinn som arktisk landbruk har

## Mål for landbruket i Troms er

### **Matproduksjon**

*Øke dagens produksjonsvolum minst i tråd med nasjonale målsetninger og videreutvikle matfylket Troms*

### **Skogbruk og klima**

*Bedre utnyttelse av skogressursene og økt satsing på klimatiltak*

### **Bygdenæringer**

*Videreutvikle landbruket som produsent av velferdstjenester og andre bygdenæringer*

## **Handlingsprogram**

Til planen er det utarbeidet et fireårig handlingsprogram (2014-2017) for gjennomføring av planen. Handlingsprogrammet definerer tiltak, anslår ressursbehov og utpeker ansvarlig organ og samarbeidspartnere for gjennomføring av strategier og tiltak. Handlingsprogrammet vedtas av regional planmyndighet og rulleres årlig.

### Faktaboks 1

#### **Arktisk kvalitet**

Nordnorsk matproduksjon foregår under vekstbetingelser med lange, lyse dager og lave sommertemperaturer. De lave temperaturene kombinert med mye lys, fører til at planter fra nord ofte utmerker seg med god søt smak sammenlignet med planter dyrket lenger sør. Både gulrøtter og kålrot fra nord smaker søtere og mindre bittert enn tilsvarende grønnsaker dyrket lenger sør. Lav temperatur og mye lys setter også i gang stressreaksjoner hos plantene som gjør at de produserer stoffer som virker som helsebringende antioksidanter.

I nordlige områder og til fjells utvikles beiteplanter langsomt og kvaliteten bevares over lengre tid i beitesesongen. Slike forhold gir god tilvekst hos beitedyr og kan være med på å prege kvaliteten på kjøttproduktene.

## 2 Rammevilkår og handlingsrom

Utviklingen i landbruket er i stor grad styrt av regelverk, planer og strategier på flere nivå. For å finne handlingsrommet i arbeid med å utvikle landbruket i Troms, er det viktig å ha oversikt over dette samt andre forhold som setter rammer for Tromslandbruket.

### 2.1 Regelverk, planer og strategier

#### Internasjonalt

Internasjonale avtaler for handel over landegrensene har betydning for utvikling av norsk landbrukspolitik. I januar 2014 ble det enighet om ny WTO-avtale for handel over landegrensene. I følge avtalen skal det forhandles frem nytt regelverk for landbrukssubsidier i løpet av 4 år. De nye reglene kan gi utfordringer i form av tollreduksjoner og endring av importkvotene for sentrale landbruksprodukter. Den nye avtalen kan ha betydning for utforming av støtteordninger og markedsordninger i landbruket. Også tidligere WTO-avtaler har gitt utfordringer for landbrukssektoren gjennom bestemmelser knyttet til omfang og utforming av landbruksstøtte og tollbeskyttelse for enkelte produkter.

#### Nasjonalt

For å fremme en bærekraftig utvikling har plan- og bygningsloven av 2008 fått nye bestemmelser om at Kongen hvert fjerde år skal utarbeide et dokument med nasjonale forventninger til regional og kommunal planlegging. Forventningene peker på oppgaver og interesser som regjeringen mener det er viktig at fylkeskommunene og kommunene fokuserer på i planleggingen i inneværende periode for å bidra til gjennomføring av gjeldende nasjonal politikk. Knyttet til landbruk heter det at Regjeringen forventer at:

- *planleggingen bidrar til å opprettholde og videreutvikle landbruket og landbruksbasert foredlingsvirksomhet.*
- *fylkeskommunene og kommunene gjennom planleggingen bidrar til å opprettholde et bærekraftig skogbruk over hele landet.*

I desember 2011 la Regjeringen fram stortingsmeldingen *Velkommen til bords* (Meld. St. 9 2011/2012), om landbruks- og matpolitikken framover. Den presenterer fire overordnede mål for den norske landbruks- og matpolitikken - matsikkerhet, landbruk over hele landet, økt verdiskapning og bærekraftig landbruk.

Sentrale føringer ellers fremgår av:

- årlige proposisjonene for budsjett og jordbruksoppgjør
- Meld. St. 21 (2011-2012) Norsk klimapolitikk
- Meld. St. 39 (2008-2009) Klimautfordringene – landbruket en del av løsningen
- Klimakur 2020. Tiltak og virkemidler for økt opptak av klimagasser fra skogbruk. TA 2596 (2010). Klima og forurensningsdirektoratet.
- Strategi for likestilling i landbrukssektoren (2007)
- Handlingsplanen Økonomisk, agronomisk – økologisk! (2009)
- Nasjonal strategi for Inn på tunet (2012) og Handlingsplan for inn på tunet 2013-17
- Nasjonal strategi for reiselivsnæringen Destinasjon Norge (2012)

#### Regionalt

Regional planstrategi for Troms 2012-2015 gir en oversikt over hvilke planer og strategier som skal utarbeides i inneværende periode. Regionale planer som skal utarbeides i tråd med prosesskrav etter plan- og bygningsloven og som har innvirkning på landbruket:

- regional plan for Troms (revidert fylkesplan)

Vedtatt i Troms fylkesting 15.10.2014

- regional transportplan
- regional plan for friluftsliv, vilt og innlandsfisk (2014-2025)
- regional plan for reindrift
- regional forvaltningsplan for vannregion Troms (2016-2021)

I tillegg skal fylkeskommunen utarbeide planer/strategier /meldinger uten prosesskrav etter plan- og bygningsloven. Disse vil bli utarbeidet gjennom bred medvirkning, hvor sentrale aktører blir involvert og hvor planarbeidet vil bli ledet av Troms fylkeskommune. Aktuelle tema i forhold til landbruk er internasjonal virksomhet, næringsutvikling, tjenesteproduserende næringer, kulturnæringer, videregående opplæring og FoU.

Fra 2014 skal det basert på fylkesplanen, utarbeides et handlingsprogram med strategier som rulleres årlig. Tiltak vil inngå i de årlige strategiplanene som de ulike aktørene vedtar.

Kystskogmeldinga (2008) som er vedtatt av fylkene langs kysten, gir strategier og tiltak for skogbruk og skogen sin rolle i klimasammenheng for de aktuelle fylkene.

I fylket er det en rekke planer/programmer/strategier som landbruksplanen bygger på og som ved senere rullinger, vil måtte forankres i regional plan for landbruk. Disse er:

- Økologisk handlingsplan for Troms 2008-2012
- Strategiplan for hagebær i Nord-Norge 2013
- Matstrategi Troms 2013-2016
- Regionalt bygdeutviklingsprogram 2013-2016 med:
  - regionalt næringsprogram
  - regionalt miljøprogram
  - regionalt skog- og klimaprogram

### **Lokalt**

Kommuneplanlegging og bruk av plan- og bygningsloven er av de viktigste virkemidlene kommunene har til en samordnet politikkutforming og tilrettelegging for landbruksbasert næringsutvikling.

## **2.2 Andre rammefaktorer**

### **Naturressursgrunnlaget**

#### *Jordressursene*

Jordbruken i Troms preges av små enheter. Den dyrka jorda ligger i smale striper langs sjøen. I de store dalførene Målselvdalen, Bardudalen og Reisadalen finner vi store elveavsetninger som gir godt grunnlag for landbruk. I disse områdene er eiendommene større enn langs kysten og i fjordstrøkene.

Landarealet i Troms fylke er på 24 869 km<sup>2</sup>. Jordbruksarealet er på 239 261 daa og utgjør 1 %. Det gjør Troms til det fylket i landet med nest minst dyrka mark i prosent av fylkets totalareal. På landsbasis er ca. 3 % av det totale arealet dyrka mark. Av det totale jordbruksarealet er 83 % klassifisert som fulldyrka.

#### *Skogressursene*

Troms er et frodig fylke med gode vekstforhold for skog og skogen dekker ca. 1/3 av landarealet. Av et totalt skogareal på 8,08 mill. daa, utgjør lauvskogen over 90 %. Produktivt skogareal er på 4,15 mill. daa (Landskogtakseringa 2011). Omlag 2,5 mill. daa er økonomisk drivbart-



### Beiteressursene i utmarka

Utmarksbeite er en viktig del av ressursgrunnlaget for jordbruket og reindrifta i Troms. I 2011 gikk 112 000 sau, 6 300 storfe, 12 000 geit og 325 hester på utmarksbeite i Troms i minst 5 uker (SLF). I 2010 hadde norsk reindrift ca. 56 000 voksne rein på sommerbeite i Troms. I tillegg til dette utnytter svensk reindrift sommerbeitet i de indre delene av fylket med om lag 41 000 voksne dyr.

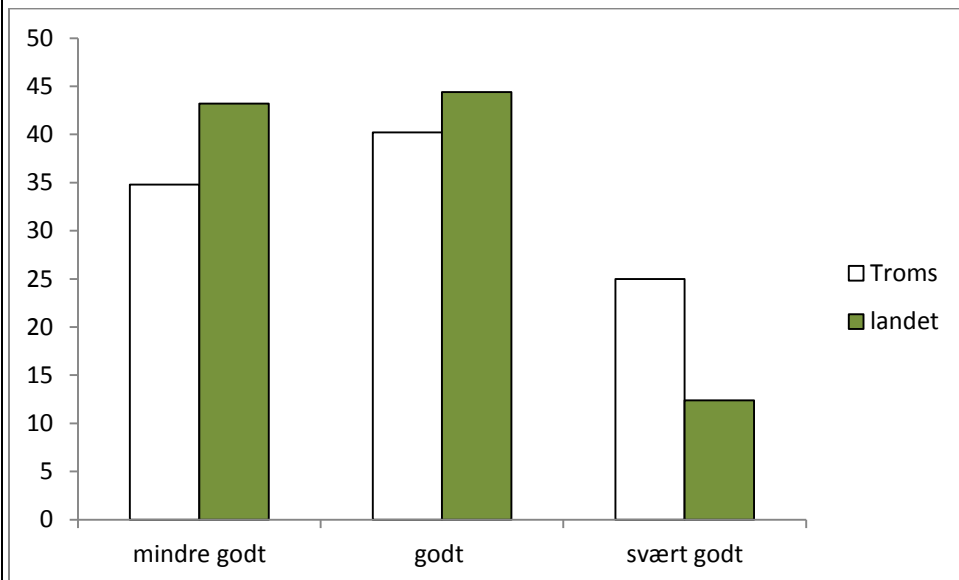
Skog og landskap publiserte i 2012 en undersøkelse av utmarksbeitene i Troms (se faktaboks 2). Undersøkelsen viser at i 2011 ble 20 % av det praktisk nyttbare beitet i Troms utnytta av husdyr. Tar vi også med de ca 97 000 voksne tamrein som er i fylket, er tallet 55 %.

#### Faktaboks 2

##### Landets beste utmarksbeiter

Landskapet i Troms med daler og høye fjell bidrar til gode utmarksbeiter hele sesongen. Dyra flytter seg gradvis oppover i høyden etter hvert som det grønnes og får dermed nytt gress med den beste kvaliteten hele beitesesongen.

Skog og landskap publiserte i 2012 en undersøkelse av utmarksbeitene i Troms. Den viser at det er prosentvis betydelig mye mer beiteareal av svært god kvalitet i Troms (25 %) enn i noen andre fylker (se figur). Av undersøkelsen fremgår det at 85 % av landarealet i Troms kan regnes som tilgjengelig utmarksbeiteareal. Dette kan klassifiseres som mindre godt, godt og svært godt beite. *Nyttbart beiteareal* (klassene *godt* og *svært godt beite*) utgjør ca. 65 % av tilgjengelig utmarksbeiteareal.



Areal av ulik beite kvalitet for husdyr i Troms og i hele landet, vist som prosent av tilgjengelig utmarksbeiteareal.

### Samhandling reindrift og landbruk

Reindrift er en primærnæring som i enkelte sammenhenger defineres inn under landbruksnæringen og andre ganger ikke. Ved utarbeidelse av regional plan for landbruk i Troms er det valgt ikke å definere reindriften inn under landbruket. Det er likevel flere kontaktpunkter mellom landbruksnæringen og reindriftnæringen. Dette innebærer både felles interesser og mulige kilder til konflikt.

Vedtatt i Troms fylkesting 15.10.2014

Det er et faktum at det meste av områdene som benyttes til jordbruk og skogbruk også er definert som beiteområder for rein. Problemer knyttet til rein på innmark og nydyrking er kjente tema i Troms. Da landbruksplanen ikke er en arealplan, er det valgt ikke å gå videre inn på denne type arealproblematikk. Temaet vil være en naturlig del av arbeidet med regional plan for reindrift, jfr Regional planstrategi for Troms 2012-2015.

Når det gjelder områder der reindrift og landbruk har felles interesser og kan dra nytte av hverandre, er dette arbeidet inn i planen.

### **Klimaendringer**

Landbruket flere steder i verden merker nå klimaendringene, og i mange områder kan dette føre til redusert landbruksproduksjon. Andre steder kan temperatur- og nedbørsendringer ha positive effekter på landbruket. Nyere forskning viser at de viktigste klimaendringene i Norge vil inkludere økte temperatur, økt nedbør og hyppigere tilfeller av ekstremvær. Økt temperatur i sommerhalvåret vil forlenge plantenes vekstsesong og gi grunnlag for økt produksjon i jord og skog. Klimaendringene kan dermed gi nye muligheter for landbruket i nordområdene, som muligheter for flere slåtter og muligheter for å dyrke nye, mer produktive arter og sorter.

Samtidig viser forskningen at klimaendringene vil medføre mildere, mer ustabile vintre og også mye nedbør om høsten. Milde, ustabile vintre kan gi utfordringer med vinteroverlevelse hos flerårige planter mens våte høster kan gi innhøstingsproblemer og problemer med flom og jordpakking.

Tromslandbruket har de senere år fått føle på hvordan klimaet er med og setter rammer for landbruksproduksjonen. Milde vintre har i de siste årene økt vinterskadene på flerårig eng og beite i fylket med store tap som i liten grad erstattes. Økt nedbør fører til flom og til økt behov for grøfting. Disse erfaringene har vist oss viktigheten av forsikrings- og erstatningsordninger som gjør det mulig å drive forutsigbar, lønnsom landbruksdrift. En oversikt over de erstatnings- og forsikringsordninger knyttet til klimarelatert skade, som er tilgjengelig for Tromslandbruket fremgår av vedlegg 5.

### **Internasjonalt samarbeid**

Samarbeid over landegrensene er viktig for å utvikle landbruket i nord. Det er derfor viktig å legge til rette for samarbeid over landegrensene for å videreutvikle det arktiske landbruket, både i Nord-Norge, på Nordkalotten, i Barents, og sirkumpolart. Eksempelvis har regjeringen i den norsk-russiske avtalen om styrket grensenært samarbeid, notert planteforedling, fôrproduksjon, utvikling av elitefrø av nordlige sorter og utvikling av reindriften som særlig interessante samarbeidsområder innenfor landbruk.

Samarbeid om utvikling i landbruket inngår i de fleste samarbeidsavtalene fylkeskommunen har med regionene i nord. Sortsutvikling tilpasset nordlig klima inngår her.

### Faktaboks 3

**Nordnorsk landbruksråd** (NNLR) er en paraplyorganisasjon for landbruksorganisasjonene og samvirke i Nord-Norge. NNLR har til formål, gjennom koordinering og samarbeid mellom landbrukets organisasjoner i landsdelen, å fremme nordnorsk landbruk sine interesser og arbeide for ei positiv utvikling av landbruket i landsdelen. Rådet skal spesielt ta opp relevante næringspolitiske saker både for primærlandbruket og landbruksindustrien i landsdelen.

NNLR har siden det ble opprettet, arbeidet for at man skal bruke betegnelsen **arktisk landbruk** om det nordnorske landbruket. Hensikten med dette har vært å synliggjøre det særegne ved landbruk på yttergrensa mot nord og å kunne markedsføre næringens unike kvaliteter og løfte næringens verdi i samfunnet.

I 2005 etablerte NNLR et **FoU-program for Arktisk landbruk og naturbruk**. Der er formålet at næring, forskning og forvaltning utvikler FoU-tiltak som er nyttig for landbruksnæringen i nord. Det er behov for kunnskapsutvikling i landbruket, og det er viktig å samordne kompetansemiljøene for å bli mer relevante for næringsutviklinga i landsdelen. Programmet har vært en suksess og har gitt FoU-aktiviteten i nord et løft. Det har vakt interesse utenom landsdelen og er brukt som eksempel på hvordan næring og forskning kan og bør samarbeide.

## 2.3 Økonomisk situasjon

Landbruket preges av omstrukturering. Driftsenhetene blir stadig større med hensyn til areal, dyr, melkekvoter og omsetning. Det er fortsatt en utvikling der økonomien i næringen marginaliseres og kravet til effektivisering og nytenkning øker. Den enkelte bonde har store muligheter til å påvirke egen lønnsomhet gjennom faglig dyktighet, planlegging og tilpassede investeringer.

Bøndenes inntekter fra jordbruket er sammensatt av flere faktorer:

1. Inntekter fra salg av produkter
2. Tilskudd (flere typer tilskudd, se nedenfor)

Rammene for inntektsgrunnlaget legges i jordbruksavtalen. Jordbruksavtalen garanterer ikke et visst inntektsnivå, men legger grunnlaget for inntektsmuligheter.

### Målpriser (produktpriser)

I jordbruksavtalen avtales målpriser for de ulike jordbruksvarene. En målpris er den pris som jordbruket reelt sett skal kunne oppnå ved balanse i markedet (produksjon tilpasset etterspørsel), det fastsatte importvernet og de mulighetene for markedsreguleringer som er til disposisjon. Kostnader som påløper i forbindelse med overproduksjon (markedsregulering og lavere produktpris) belastes jordbruket.

### Tilskuddsordninger

Tilskuddsordningene i jordbruket oppfattes som kompliserte. Hensikten med tilskuddsordningene er å kompensere for ulike driftsvilkår som geografi, klima, bruksstørrelse og kanalisering av produksjoner.

Tilskuddordningene kan grupperes i:

1. Produksjonsavhengige
2. Produksjonsnøytrale
3. Kostnadsnedskrivende
4. Utviklingstiltak

Skillet mellom disse grupper er ikke alltid like klare. Nedenfor omtales kort de viktigste tilskuddsordningene. En rekke ordninger er ikke omtalt. De finnes omtalt i jordbruksavtalen.

#### *Produksjonsavhengige tilskudd*

Dette er i første rekke tilskudd pr dyr og/eller produsert mengde og distriktstilskudd. Tilskudd til husdyr gis pr enhet, men satsene er avtakende med økende besetningsstørrelse.

Distriktstilskuddet på melk gir en merpris på melka i Troms på fra kr 0,92 til kr 1,71 pr liter (ulike soner). Distriktstilskuddet på kjøtt utgjør knapt kr 12,00 for storfe og geit, ca kr 13,50 for sau og lam og vel kr 5,00 for gris (litt ulike satser i fylket pga sonegrenser). Det er ulike soner for melk og kjøtt.

#### *Produksjonsnøytrale tilskudd*

Areal- og kulturlandskapstilskudd. For arealtilskuddet er det for grovfôr en sats for arealer inntil 250 daa og en redusert sats for arealer over 250 daa. Egne satser for potet, grønnsaker og bær. Kulturlandskapstilskuddet har samme sats i hele landet og uavhengig av areal.

Tilskudd til ferie og fritid er en del av velferdsordningene i landbruket. Maksimalt tilskudd er kr 72 000,- pr foretak og beregnes på grunnlag av dyretall.

Driftstilskuddet i melkeproduksjonen er en sum pr foretak, litt høyere i Nord-Norge (unntatt for geit) enn ellers i landet.

Regionalt miljøprogram inneholder flere ordninger som skal ivareta miljøhensyn.

#### *Kostnadsnedskrivende tiltak*

Tilskudd i forbindelse med bygging eller ombygging av driftsbygninger. Tilskuddet beregnes i forhold til kostnadsoverslaget og kan i Troms maks utgjøre 1 700 000,-.

#### *Erstatningsordningene i landbruket*

Disse er nærmere omtalt i vedlegg 5.

#### *Utviklingstiltak*

Gjennom Landbrukets utviklingsfond og andre tiltak er det satt av midler til utviklingstiltak. Disse midlene påvirker ikke direkte inntektsgrunnlaget i jordbruket, men skal bidra til utvikling og på den måten styrke landbruket. Eksempler er: Utviklings- og tilretteleggingsmidler, utviklingsprogram for lokalmat og reiseliv, skogbruk, bioenergiprogrammet, forskning, tilskudd til dyreavl, frøavl mv.

#### **Måling av bøndenes inntekter**

Som grunnlag for å måle bøndenes inntekter og utvikling i disse er det etablert faginstanser som skal bidra med faktagrunnlag. Budsjettnemnda for jordbruket (BFJ) har som hovedoppgave å legge fram materiale som kan danne grunnlag for vurdering av den økonomiske stilling i jordbruket, først og fremst til bruk under forhandlingene om

jordbruksavtalene. BFJ har representanter fra flere departementer, faglagene i jordbruket og statistisk sentralbyrå.

Norsk institutt for landbruksøkonomisk forskning (NILF) er sekretariat for BFJ. NILF utarbeider hvert år «*Driftsgranskinger i jord- og skogbruk*». Driftsgranskningene er en sammenstilling og bearbeiding av 8-900 regnskap fra yrkesmessig drevne bruk, der inntekt fra gården utgjør en vesentlig del av familieinntekta. Brukene velges ut slik at de representerer ulike landsdeler, størrelsesgrupper og driftsformer.

For hele Nord-Norge inngikk 107 bruk i driftsgranskningene. Av disse 107 var 58 ku og storfeslakt, 14 med geit og 21 med sau. Å trekke ut brukene fra Troms vil på grunn av lite antall gi usikker statistikk.

For Nord-Norge viser driftsgranskningene for 2012 følgende, der alle resultatmål er i kroner pr årsverk i jordbruket

	Kyr og storfeslakt	Sauehold	Geit
<i>Antall bruk som inngår i beregningene</i>	60	20	14
<i>Driftsomfang</i>	22,6 årskyr	155 v f sau	115 årsgeiter
<i>Arbeidsforbruk</i>	1,95 årsverk	1,13 årsverk	1,83 årsverk
Salgsinntekter av melk, kjøtt mv	536 000	237 078	290 207
+Tilskudd	353 132	388 924	444 825
Sum produksjonsinntekter	889 132	626 002	735 814
- Kostnader	624 538	419 048	543 222
<b>Driftsoverskudd i jordbruket</b>	<b>264 594</b>	<b>206 954</b>	<b>192 493</b>
<i>Andre næringsinntekter, i alt</i>	34 065	40 645	112 241
<i>Familiens lønnsinntekter, i alt</i>	176 723	282 835	238 139

Driftsoverskudd alle inntekter i jordbruket minus alle kostnader i jordbruket.

Resultatmålene i tabellen er gjennomsnittet av de foretak som inngår i materialet. Variasjoner og lignende er omtalt under de enkelte produksjonene nedenfor.

Et annet lønnsomhetsmål i jordbruket er dekningsbidrag. Dekningsbidrag er inntekter minus variable kostnader, kostnader som varierer med produksjonsomfang. Typiske eksempler på variable kostnader er handelsgjødsel, såvarer, fôrmidler, konserveringsmidler mv. I dekningsbidragsberegninger holder en de faste kostnadene utenom. Dekningsbidrag sier ingen ting om totaløkonomien på et gårdsbruk, men er godt egnet til å brukes som sammenligningsgrunnlag mellom bruk med samme produksjon, også uavhengig av produksjonsomfang. Dekningsbidrag brukes også mye i plansammenheng.

#### *Kumelkproduksjon*

TINE gjennomfører «Effektiviteskontroll» (EK) blant en del melkeleverandører.

Effektivitetskontrollen er et system for «benchmarking» mellom bruk, og benytter seg av produksjons- og regnskapsdata. Dette er et glimrende verktøy for analyse som grunnlag for må ta vare på sterke sider i produksjonen og for å vurdere forbedringer, men det gir ikke et godt mål for melkeprodusentens samlede inntekter. Et sentralt resultatmål som benyttes av EK er oppnådd dekningsbidrag pr årsku med og uten tilskudd. Fra Troms har vi fått data fra 23 kumelkprodusenter. Når en ser bort fra de 3 høyeste og 3 laveste dekningsbidragene pr årsku uten tilskudd er det likevel en variasjon fra **kr 18 372,- til kr 26 451,-**.

Rapporten «Analyse - Melk i Troms» er omtalt i kap 5.2.1, mål 4 og 5.

### Geitmelk

Tilslutningen til EK for geit er liten, bare 6 produsenter. Ser en bort fra den med høyest og den med lavest dekningsbidrag får en i gjennomsnitt for tre år en forskjell i dekningsbidrag på ca kr 850,- pr årsgreit mellom beste og dårligste for de gjenværende fire.

Geita særpreges av at den er godt tilpasset våre forhold med små bruk. Den er en god kulturlandskapspleier og et sosialt dyr. Med vår plass som geitfylke nr 1 er geita utpekt som arktisk merkevare. Dette gir kvalitets- og kompetansemessige utfordringer, samtidig gir det store muligheter for å skape merverdi og dermed bedre inntekter.

### Sauehold

Det finnes tall for saueholdet tilsvarende TINEs effektivitetskontroll. En har likevel inntrykk av at variasjonene i dekningsbidrag er minst like store i saueholdet som i melkeproduksjonen.

De viktigste faktorene som påvirker lønnsomheten i saueholdet er:

- Antall lam pr vinterfôr sau
- Høstvekt
- Slaktekvalitet

Eksempel på dekningsbidrag ved ulike lammetall og høstvekter med en besetningsstørrelse på 100 vinterfora (vf) sau:

	Antall lam pr vf sau		
Høstvekt i kg	1,5	1,8	2,0
42	235 000	273 000	298 000
45	243 000	283 000	310 000
48	252 000	294 000	322 000
51	260 000	304 000	333 000

Kilde: Nortura

I saueholdet er det om å gjøre å produsere flest mulig kilo kjøtt til god kvalitet. Antall lam (avdråtten) er den enkeltfaktoren som har størst betydning for produksjonsinntektene. Inntektene fra ull utgjør i gjennomsnitt 6-7 % av inntektene i saueholdet.

Sauehold er en relativt ekstensiv produksjon. Derfor er det viktig for totaløkonomien at de faste kostnadene til driftsbygning, maskiner/redskaper mv holdes på et nøkternt nivå.

Sauen særpreges av at den bedre enn noe annet dyr gir verdiskaping ved å utnytte utmarksbeiter. Sauen bruker lite importert kraftfôr. Sauen er det husdyret som er best egnet til å kombinere med annet arbeid.

Sau og lam utgjør en vesentlig del av råvarene i foredlingsindustrien og en stor andel av lammeslaktene produseres på små enheter. Pr. 1.1.2013 hadde vi denne strukturen i saueholdet i Troms:

Antall vf sau pr foretak	Antall foretak	Sum vf sau	% av alle vf sau
≤ 50	153	4 437	9
51 - 100	162	12 164	24
101 - 200	160	23 403	46

201 - 300	30	7 068	14
301 - 400	3	994	2
> 400	5	2 345	5
Sum	512	50 411	100

Kilde: Statens landbruksforvaltning.

Av tabellen ser vi at 33 % (1/3) av saueholdet skjer på små bruk med inntil 100 vf sau og hele 79 % på enheter med inntil 200 vf sau. De små sauebrukene har altså stor betydning for slaktetilførslene og dermed for økonomien i slakteriene som igjen slår tilbake på produsentene.

#### *Poteter, grønnsaker og bær*

Vi har ikke tilsvarende økonomistatistikk for produksjon av poteter, grønnsaker og bær som for husdyrproduksjonene.

For å utjevne klima- og andre driftsulemper gis det et distriktstilskudd på kr 1,30 pr kg matpotet i Nord-Norge. I tillegg et arealtilskudd på kr 930,- pr daa. i hele Nord-Norge (mot kr 80,- i resten av landet).

For grønnsaker gis det et arealtilskudd på kr 1 650,- pr daa i Nord-Norge (mot kr 550,- i resten av landet).

For bær (jordbær og andre bærarter) gis det et distrikts- og kvalitetstilskudd på kr 5,71 pr kg (ved omsetning gjennom godkjent omsetningsledd) og et arealtilskudd på kr 1 450,- pr daa i Nord-Norge og deler av det øvrige Norge mot kr 1 000,- i resten av landet.

Økonomien i disse produksjonene er svært avhengig av den enkeltes produksjons- og driftslederkompetanse. For alle disse produksjonene ligger det et bra økonomisk potensial i å ta ut merpriser i lokalmarkedet selv om det er mer arbeidskrevende.

### 3 Kort om Tromslandbruket

Under er en kort beskrivelse av status for Tromslandbruket i dag og dermed det som er utgangspunkt for nærmere beskrivelse av utfordringer og muligheter for landbruksnæringen i fylket. Utfyllende beskrivelse av status og utviklingstrekk siste 10 års periode fremgår av vedlegg 1.

Troms har naturgitte fortrinn for matproduksjon som godt jordsmonn, store beitearealer av svært god kvalitet, kaldt klima som reduserer behovet for bruk av sprøytemidler, og et lysklima som gir særlige kvaliteter når det gjelder næringsinnhold i kjøtt og melk (indirekte gjennom fôropptak) og næringsinnhold, smak og farge i bær og grønt.

Troms er fortsatt det største geitfylket i landet. Foredlingsindustrien i Troms har relativt sett kommet styrket ut av strukturrasjonaliseringen i TINE og Nortura med store og moderne anlegg som tar i mot kjøtt og melk fra hele landsdelen. Det finnes også en del sterke lokale produsentmiljø og foredlingsbedrifter i fylket.

Troms har også sterke kompetansemiljø innen forskning, utdanning og rådgiving rettet mot landbruket i landsdelen.

På skogbrukssiden er Troms et fylke med store bjørk- og barskogressurser under oppbygging. Skogen utgjør en betydelig ressurs som råstoff for materialer til ulike formål og til energi.

Hovedutfordringen i landbruket i Troms i dag er den store nedgangen både i antall bruk og i produksjon. I perioden 2001 – 2012 var nedgangen i antall jordbruksforetak i Troms mer enn 40 %. I samme periode var nedgangen på landsbasis under 30 %. Landbrukspolitikken, nye krav til driftsbygninger og teknologiutviklingen har ført til stadig færre og større bruk samtidig som produksjonen er blitt opprettholdt nasjonalt. Også i Troms er driftsenhetene blitt større, men Tromslandbruket har ikke evnet å opprettholde produksjonsvolumet. Det gir utfordringer spesielt for foredlingsindustrien i Troms som tar i mot melk og kjøtt fra hele Nord-Norge.

Eiendomsstruktur og jordleie er en stor utfordring for Tromslandbruket. Nær 60 % av jorda som drives i Troms i dag er leid, oftest på kortsiktige vilkår. Dette medfører lange transporter, ofte krysskjøring, større maskiner enn jordas bæreevne, ikke optimal anvendelse av husdyrgjødsel, manglende drenering mv. Dette har ført til en struktur som hverken er økonomisk eller miljømessig bærekraftig.

Landbruket består av svært kompetanseintensive produksjoner der hver gårdbruker er en selvstendig næringsdrivende som bør beherske ulike disipliner som økonomi og driftsledelse, fôring og stell av dyr, jord- og plantekultur, mekanikk, skogbruk, miljø, energi, kvalitetskrav, helse, miljø og sikkerhet, bygdenæringer mm. God rekruttering, et høyt kunnskapsnivå og videreutvikling av kunnskapssystemene er av avgjørende betydning for at landbruks- og matsektoren skal nå de landbrukspolitiske målene.

Husdyrnæringen i fylket bruker utmarksressursene til produksjon av mat gjennom beitebruk. Skog og landskap har undersøkt beitekvaliteten i fylket og kommet fram til at Troms er på landstoppen i beitekvalitet. Det er prosentvis betydelig mye mer beiteareal av svært god kvalitet i Troms (25 %) enn i noen andre fylker. Grunnen er en kombinasjon av klima og berggrunnsforhold. I tillegg til beitedyr er det store bestander av rovvilt i fylket.



Vedtatt i Troms fylkesting 15.10.2014

Rovviltpolitikken representerer store utfordringer for næringsvirksomhet og dyrevelferd i store deler av fylket.

Landbruket i Troms har store materielle og menneskelige ressurser som i langt større grad enn i dag kan bidra til å løse kommunenes og andres utfordringer i tjenesteproduksjonen innen oppvekst, velferd, helse og omsorg.

### **Muligheter og utfordringer i Tromslandbruket**

For utvikling av Tromslandbruket er det viktig å identifisere og overvinne utfordringer, og identifisere og utnytte mulighetene. Ved oppstart av arbeidet med regional plan for landbruk, ble det gjennomført en SWOT-analyse av Tromslandbruket. Av den fremkommer følgende muligheter og utfordringer som de viktigste for Tromslandbruket:

De største mulighetene for å utvikle landbruket i Troms ligger i:

- Klima og lysforhold som bidrar til arktiske kvalitetsfortrinn
- Naturbruksskoler og fagsenter som kan bidra til nødvendig og tilpasset kompetanseutvikling
- Stor etterspørsel etter investeringskapital
- Meget gode utmarksbeiter og blant landets beste sauebønder
- På landstoppen i ytelse pr enhet i kumelkproduksjonen
- Landets største og beste geitfylke
- Stort potensial for å videreutvikle potet-, grønnsak- og bærproduksjonen
- Store muligheter innen trevirke og bioenergi
- Stor interesse for å utvikle bygdenæringer i tilknytning til gården og gårdens ressurser

De største utfordringene for å utvikle landbruket i Troms ligger i:

- Klima
- Eiendomsstruktur/jordleie
- Svak rekruttering og avvikling av drifta på gårdsbruk
- Kapitalmangel
- Manglende kapasitet og kompetanse i tiltaksapparatet
- For liten kapasitet og manglende samordning i den private veiledningstjenesten
- For svak etablererkultur
- Uttynnet fagmiljø og lange avstander
- Strukturrasjonaliseringen i husdyrbruket utfordrer driftslederrollen og medfører miljømessige utfordringer
- Rovvilt
- Forskning. For lite forskning basert på nordnorske utfordringer og under vårt lysklima

## 4 Temaområder

I det videre vil ulike tema knyttet til landbruket i Troms bli presentert. Innenfor hvert tema blir det gjort rede for muligheter og utfordringer og det blir pekt på mål og strategier for å imøtekomme disse. Det listes også opp mulige tiltak og aktuelle aktører som kan bidra til gjennomføring av disse.

Omtalen av de enkelte temaområdene viser en rekke mulige tiltak som kan bidra til å styrke landbruket i fylket. Det vil være behov for store ressurser for å følge opp alle tiltakene og det er derfor nødvendig å synliggjøre hvilke områder som skal prioriteres. I handlingsprogrammet som utarbeides for 4 år om gangen, blir det synliggjort hvilke områder/tiltak som skal prioriteres i perioden.

### Overordnede mål og strategier

Overordnede mål for landbruket i Troms skal oppnås gjennom satsing på:

- Rekruttering, omdømme bygging og stolte bønder
- Kompetanseutvikling med fokus agronomi og driftsledelse
- Sikring av produksjonsgrunnlaget
- Grovfôrbasert husdyrproduksjon
- Effektiv regulering av bestander av fredet rovvilt
- Troms som geitfylke
- Arktisk kvalitet bygd på lokale ressurser og miljøvennlige driftsformer
- Økt bruk av bioenergi og trevirke
- Variert verdiskaping for å utnytte en større del av gårdens ressurser
- Robuste produksjonsmiljøer som ivaretar mangfoldet av små og store produsenter
- Landbruksbasert næringsmiddelindustri

For å sikre måloppnåelse er det viktig at alle aktører i landbruket i Troms trekker i samme retning. Utarbeidelse av regional plan for landbruk er viktig i den forbindelse. Gjennom den kan vi samordne innsatsen.

### Mål 1: Samordnet innsats for et livskraftig landbruk i levende bygder i Troms

#### Målet skal oppnås ved å

- samordne bruken av tilgjengelige virkemidler
- arbeide målrettet ovenfor politikerne i fylket
- samordne utviklingsaktører
- styrke fortrinn ved arktisk landbruk gjennom samordnet innsats i hele landsdelen

## 4.1 Produksjon av mat

### 4.1.1 Tradisjonell matproduksjon

Troms er i en unik posisjon hva gjelder vårt naturgitte mangfold. Vi har de beste forutsetninger for beitebasert husdyrproduksjon. Det er også gode forhold for produksjon av

potet, grønnsaker og bær av særlig god kvalitet. Produksjonen er grunnlaget for en foredlingsindustri som bidrar til betydelig verdiskaping og sysselsetting i fylket. Det må være et mål at matproduksjonen i Troms skal økes i takt med etterspørselen og at økningen i størst mulig grad skal være basert på lokale ressurser.

### **Grovfôrbasert husdyrproduksjon**

Med de gode beiteressursene som er i fylket (se faktaboks 1), er det naturlig å satse på beitebasert husdyrproduksjon.

#### *Grovfôrproduksjon på innmark*

Satsing på beitebasert husdyrproduksjon krever betydelig satsing på grovfôrproduksjon på innmark for fôrtilgang gjennom vinteren.

### God agronomi

Landbruket i Troms preges av faglige utfordringer mht. jord- og plantekultur. God jordkultur og drenering er viktig for at enga skal klare seg gjennom vinteren.

Utviklingen mot mer ekstensiv drift gjelder landbruket i hele landet, men trenden og trusselen er sterkest i Nord-Norge. Mer ekstensiv drift innebærer at dyrkingstilstanden over tid forfaller som en følge av forsømt jordkultur og dårlig drenering som igjen medfører dårlig hevd med forsuring, mye ugras og reduserte avlinger. Årsaken er et samspill av mange, ofte selvfosterkende, faktorer som dels har med strukturelle endringer og mekanisering å gjøre, dels med plantemateriale og dyrkingsteknikk, og dels med dreneringstilstand og kalking. Økt andel leiejord og dårlig arrondering er med på å forverre situasjonen. Fokus på jordkultur er mindre på leiejord, særlig der det er korte kontrakter. Derfor blir god arrondering vanskelig å få gjennomført.

I Nord-Norge har vi hatt flere vintre med værforhold som gjør det krevende for plantene å overleve. 2010 var av denne grunn et katastrofeår for landbruket i Troms. Statistikken for perioden 2003 til 2012 viser at ca 31 % av tilskuddene til vinterskader på eng ble utbetalt til gårdbrukere i Troms (SLF). Dårlig drenering og jordkultur vil forverre følgene av klimarelaterte skader. I vedlegg 5 fremgår det hvilke erstatnings- og forsikringsordninger som er tilgjengelig for planteproduksjonen i Troms og hvordan de fungerer for Tromslandbruket.

God jordkultur er helt avgjørende i økologisk landbruk. Forbedret jordkultur er derfor en forutsetning for å kunne øke tilbudet av økologisk produserte landbruksvarer.

I sum representerer de nevnte utviklingstrekkene en trussel mot framtidig landbruk- og matproduksjon. Mest markant kommer dette til uttrykk i Nord-Norge. Det er derfor nødvendig å komme i gang med mottiltak i vår landsdel så snart som mulig. Det finnes mye god kunnskap om jordkultur, men det har vært lite fokus på dette fagområdet de siste 20 årene. Denne kompetansen må få større oppmerksomhet, og det er nødvendig både å ta i bruk eksisterende kompetanse og å utvikle ny. Det er også behov for større Forsknings og Innovasjons (FoI) -innsats slik at man i samhandling mellom næring, rådgiving og forskning kan utvikle ny kunnskap og bedre løsninger.

### Sortsutvikling

Dagens plantemateriale er ikke godt nok for det framtidige nordnorske landbruket. Samsillet mellom temperatur og daglengde i Nord-Norge skiller seg fra de fleste andre områder. Dette tilsier at vi må ha egen sortsutvikling under våre forhold, med seleksjon og utprøving under de klimatiske forhold som sortene skal brukes under.

I Norge har Graminor AS ansvaret for foredling av jord- og hagebruksvekster. Etter avviklingen av aktiviteten til Graminor på Vågønes ser man med bekymring på at det ikke lenger skal være noen fagpersoner knyttet til planteforedling lokalisert i landsdelen. Regional tilstedeværelse er en viktig forutsetning for å forstå og ha fokus på de særskilte utfordringene i nord.

### Klimatilpasning

Nyere kunnskap og forskning, bl.a. det nylig avslutta prosjektet «Klima og landbruk i Nord-Norge», viser indikasjoner på at en fremover vil få økt vekstsesong og lengere perioder uten snødekke i Nord-Norge. Klimaendringer i nordområdene kan medføre store endringer innen grovfôrproduksjon på relativt kort sikt. Mye tyder på at særlig vinterklimaet vil endres sterkt, og påvirke blant annet overvintring av plantene. Forskning for å tilpasse planteproduksjonen i Nord-Norge til et endret klima, er en viktig forutsetning for et konkurransedyktig landbruk i nord. For å lykkes i dette arbeidet er det viktig at kunnskapsproduksjonen styrkes og fortsatt skjer i landsdelen.

### **Mål 2: Effektiv og bærekraftig utnyttelse av grovfôrarealene på innmark**

#### **Målet skal oppnås ved å**

- bygge opp kunnskap om god agronomi i alle ledd
- sikre tilgang til sorter tilpasset nordlig klima nå og i fremtiden

### *Beitebruk*

Beitebruksnæringen er en av landets største utmarksnæringer, men beitebruken er ikke alltid forvaltet eller fokusert i tråd med dette. Fylkets utmarksarealer er for en stor del oppdelt i små eiendommer med stor grad av teigblanding. Dette er et hinder for næringsmessig utnyttning av utmarksressursene. Samarbeid mellom grunneiere, og mellom grunneiere og andre aktører er et viktig område å ta tak i for å fjerne flaskehalsen for utnyttelse av utmarka.

Beitearealplaner er et verktøy for rasjonell beitebruk. Formålet med en slik plan er å dokumentere beiteressursene i kommunen, beitebruken slik den drives, bidra til å synliggjøre verdiskapingen denne virksomheten står for og skape grunnlag for en god og oppdatert forståelse for beitenæringen hos politikere, forvaltning og samfunnet omkring. Forståelse for flerbruk av utmarka samt regler og ambisjoner for beitebruken kan også være et mål med utarbeidelsen av beitearealplaner.

Beitelagene sin plass i Tromslandbruket er viktig, og er på mange måter limet for sauebrukene i bygdene. Omtrent 90 % av sauebrukene i Troms er medlemmer i et beitelag. Beitelagene har som hovedoppgave å organisere beitebruken slik at beiten blir best mulig utnyttet, samt å samordne og effektivisere tilsynet med dyrene for å hindre tap på beite. Det gis årlig tilskudd til dyr på beite gjennom ordningen *Organisert beitebruk*, som er en del av *Regionalt miljøprogram* hos Fylkesmannen. Mange lag fungerer godt med stor og kreativ aktivitet, andre trenger litt oppfrisking.

Vedtatt i Troms fylkesting 15.10.2014

For best mulig utnyttelse av beiteressursene er det viktig med god kompetanse om bruk av disse. Å sikre gårdbrukerne kompetanse på tema om beitebruk vil derfor være viktig.

For å kunne utnytte utmarksbeitearealene i Troms på best mulig måte, er det også viktig med god rovviltforvaltning som ivaretar både rovdyrene og beitenæringen. Dette tema er nærmere omtalt under kapittelet om rovvilt (4.7).

### **Mål 3: Effektiv og bærekraftig utnyttelse av utmarksbeitene i Troms**

#### **Målet skal oppnås ved å**

- synliggjøre beitebruken i kommunale planverk
- styrke beitelagene
- øke kompetansen om bruk av beiteressursene

#### *Bygg*

Takten i fornyelse av driftsbygninger er for lav for å opprettholde produksjonen i fylket. Dette gjelder alle de viktigste tradisjonelle produksjonene. Kapitalslitet i Tromslandbruket er vesentlig større enn investeringstakten. Samtidig medfører lav panteverdi på eiendommene vanskeligheter med å gjennomføre nyinvesteringer, og eventuelle lån blir tilsvarende dyre. Bidrag fra det offentlige er derfor nødvendig for å kunne gjennomføre investeringer. BU-ordningen er viktig for å sikre fornying av Tromslandbruket. Rammene for BU-tilskudd er små i forhold til etterspørselen.

I de senere år har interesse for utbygging vært større enn tilgang på kapital. Med dagens rammevilkår må utbyggingsbruk gjerne fordoble sin produksjon for å få til nødvendig lønnsomhet. Dette skaper ofte problemer for og areal skal skaffes, og kan hindre bruksutbygging.

Det er en alminnelig oppfatning at kostnadene ved bygging av driftsbygninger er relativt høye i Troms sammenlignet med andre fylker lenger sør i landet. Særlig ved transport av tunge bygningsartikler, som betong, der en er avhengig av ferge, blir transportkostnadene store. Investeringstakten i Tromslandbruket er i den store sammenhengen såpass beskjeden at det ikke har vært interessant nok for lokale entreprenører å engasjere seg i utbygging av landbruket. Dette medfører liten eller ingen konkurranse og svak kompetanse på landbruksbygg hos entreprenørene. Disse forholdene medfører høye byggekostnader.

Etter at planenheten hos Fylkesmannen ble faset ut i 2009, er bruksutbygging og spesielt prosjektering, i vesentlig grad avhengig av kapasiteten hos Norsk landbruksrådgiving. Norsk landbruksrådgiving har også i noen grad overtatt rådgivning og kontroll av byggeplaner. Det er likevel et vesentlig misforhold mellom planleggingskapasitet og kravet til kvalitet på byggeplaner.

#### **Mål 4: Utvikle en bygningsmasse og teknologi tilpasset framtidens behov for produksjon og offentlige krav**

##### **Målet skal oppnås ved å**

- jobbe for å forbedre finansieringsordningene for investering i driftsbygninger
- sikre gårdbrukeren tilstrekkelig og god kvalitet på rådgivning og hjelp i byggeperioden, fra ide til drift av bygg

#### *Kumelk*

I rapporten «Melk i Troms» (2011) fremgår det en prognose som indikerer at 40 % av kumelk-produsentene i Troms vil ha avvirket drifta innen år 2015 såfremt det ikke iverksettes særskilte tiltak. Samtidig vil produksjonen reduseres med 25 %. Dette er alvorlig for produsentmiljøet i fylket og for forsyninga til TINE Nord's anlegg.

Det er relativt sett like mange kumelkprodusenter som slutter i Troms fylke som i Nord-Norge for øvrig, men de produsentene som er igjen greier ikke å produsere den kvoten som blir ledig. Dette er en urovekkende trend. Troms har en samlet kumelkekvote som er ca. 6 mill. liter større enn produksjonen. Dette viser at det er mulig å øke produksjonen i fylket. Lav kvotefylling i kumelkproduksjonen er en utfordring. Kvotepriisen i Troms er og har vært svært lav, og enkelte år blir ikke all ledig kvote solgt tilbake til næringen.

De melkebruk som er under betydelig utvidelse, bruker gjerne flere år på å komme opp i ønsket kapasitetsutnyttelse. Dette kan ha å gjøre med både planlegging, gjennomføring og tilgang på produksjonsdyr. Det er viktig å holde fokus på raskest mulig kapasitetsutnyttelse i forbindelse med driftsutbygging både med tanke på inntjening og med tanke på å opprettholde produksjonsvolumet i fylket.

Å lykkes i moderne melkeproduksjon krever gode kunnskaper og ferdigheter i svært mange disipliner og fag. Nøkkelen vil være at «daglig leder», bonden, løser rollen som bedriftsleder på en god måte. Dette innebærer at arbeid med strategier, analyser og planlegging gis fokus og prioritet. Som andre bedriftsledere vil bonden som oftest ha behov for bistand i dette arbeidet, men vil likevel kreve forståelse i økonomi og produksjonsfag.

Et prosjekt kalt «Lønnsom kapasitetsutnyttelse» er under gjennomføring i Troms. Der får den enkelte melkebonde beregnet den mest lønnsomme utnyttelse av gårdens kapasitet med ingen eller små investeringer. Beregningene viser at slik optimalisering vil gi større produksjon og bedre økonomi for det enkelte bruk, altså større verdiskaping. Den typen ledelses- og styringsverktøy bør brukes rutinemessig, ikke minst på de store melkebrukene.

Viktigheten av og behovet for å satse på bruksutbygging, er omtalt i kap om bygg over.

#### **Mål 5: Utnytte produksjonspotensialet for kumelk i Troms**

**Målet skal oppnås ved å**

- utnytte gårdens kapasitet på en lønnsom måte
- ha kontinuerlig fokus på melkeproduksjon og dens muligheter
- videreføre satsing på kompetanse og utvikling i kumelkproduksjonen

*Geit/kje*

Et så stort geitfylke som Troms burde ha som ambisjon om alltid å ligge i forkant i nyutvikling og å ta i bruk ny kompetanse. Sagt på en annen måte: Troms skal være en motor i utviklingen av geitenæringen i landet.

De senere år er det gjennomført flere store prosjekter i fylket knyttet til geitmelkproduksjonen i Troms, blant annet *NORA-prosjektet*, *Kompetansesenter geit* (se faktaboks 4), *Saneringsprosjektet* og *Kjefjøsprosjektet* (de to siste er ikke avsluttet).

I Troms produseres det i dag mer geitmelk enn det er avsetning for. Det bør satses på å utvikle nye produkter av geitmelk både i stor og liten skala, for økt avsetning av geitmelka.

Kje- og geitkjøtt er en delikatesse som etterspørres i markedet – særlig i storhusholdningen. Som en tilpasning til markedet bør det derfor satses på å finne økonomisk rasjonelle måter å gjennomføre føring og slakting på.

Viktigheten av og behovet for å satse på bruksutbygging, er omtalt i kap om bygg over.

**Mål 6: Utvikle geita som arktisk merkevare og videreutvikle Troms som ledende geitfylke i landet**

**Målet skal oppnås ved å**

- opprettholde geitmelkproduksjonen minst på dagens nivå
- videreføre satsing på kompetanse og utvikling i geitholdet
- jobbe for kommersiell utnyttelse av geit- og kje-kjøtt
- utvikle markedet for geitmelkprodukter

Faktaboks 4

**Kompetansesenter geit** ble opprettet i 2010 som et 3-årig prosjekt. Lokaliseringen ble lagt til Senja videregående skole, og hovedmål for prosjekt var å øke kompetansen i geitnæringen, samt være et koordinerende og kunnskapsformidlende senter som grunnlag for forskning, næringsutvikling og rekruttering.

Kompetansesenteret har gjennomført aktiviteter som Geithøgskole (20stp), «Geitnytt» - eget informasjonsskriv til geitbøndene, webside [www.geithold.no](http://www.geithold.no), fagsamlinger, utgitt hefte om bygninger til geit, medarrangør av nasjonale geitdager i Troms m.m.

Prosjektet ble avsluttet i 2013, men enkelte aktiviteter videreføres gjennom Troms landbruksfaglige senter.

### *Sau/lam*

Det produseres for lite lammekjøtt til det norske markedet. Underskuddet er voksende og det er etter hvert etablert stabile varestrømmer av importert lammekjøtt. Hovedtyngden av importert lammekjøtt kommer i dag fra Island, Skottland og Namibia. Den innenlandske produksjonen er relativt stabil – noe varierende fra år til år avhengig av beiteforhold og lammetall.

Lammekjøttproduksjonen er godt tilpasset forholdene i Troms med gode og unike utmarks- og beiteressurser (se faktaboks 2). Dette har gitt gode produksjonsresultater over lang tid. Gode produksjonsresultater skyldes ikke bare gode beiter, men også dyktige produsenter og produsentmiljø basert på stor interesse for utvikling av produksjonen. Flere miljøer i Troms er ledende på avlsarbeidet i landet. Fortsatt fokus på avlsarbeid og utvikling av gode avlsmiljø i fylket er viktig for videre utvikling av produksjonen.

### **Mål 7: Øke lammekjøttproduksjonen basert på beitebruk**

#### **Målet oppnås ved å**

- styrke avlsmiljøene
- styrke kompetansen til produsentene

Se også delkapitler om grovfôrproduksjon og beitebruk s 20-21.

### *Spesialisert kjøttproduksjon på storfe*

Underdekningen av norsk storfekjøtt har vært økende de siste årene. Det er derfor markedsmessig rom for betydelig økning. Med større melkeproduksjon pr ku, vil antall melkekyr reduseres og behovet for ammekyr vil ytterligere økes for å dekke opp for behovet.

Økonomien i spesialisert kjøttproduksjon på storfe har ikke vært god. Ved siste jordbruksforhandlinger fikk imidlertid storfekjøttproduksjonene et løft, og det økonomiske grunnlaget er derfor betydelig bedre nå.

Med de beiteressursene vi har i fylket, burde det ligge godt til rette for ammeku og produksjon av storfekjøtt. Forsøk med sambeiting av storfe og småfe i fylket har vist positiv effekt både på beitekvaliteten og gjengroing.

Spesialisert kjøttproduksjon på ammeku er en produksjon som krever en helt egen kompetanse. Skal en lykkes med denne produksjonen, er det helt vesentlig å kunne utnytte produksjonens egenart. Derfor vil kompetansebygging være et viktig grunnlag for at denne produksjonen skal lykkes i Troms.



Spesialisert kjøttproduksjon på storfe inkluderer også slutfôring av okser fra melkekubesetninger. En del kalver sendes ut av fylket for slutfôring. Utviklingen går i retning av større og større spesialisering. For storfe betyr det at melkeprodusentene får større fokus på melk og mindre på kjøtt – og selger derfor kalv til slutfôringsenheter. Videre er det en tendens til at rekruttering av kviger til egen besetning ikke er tilstrekkelig. Etterspørsel av kviger og kyr er økende.

Det er også en tendens at det blir flere med ammekyr som selger kalv for oppfôring. Denne driftsformen passer svært godt for små bruk med store beiteressurser.

### Mål 8: Økt kjøttproduksjonen av storfe

#### Målet oppnås ved å

- rekruttere nye produsenter av ammeku
- øke kompetanse om produksjonen
- øke spesialiseringen i produksjonen

### Kraftfôrbasert husdyrproduksjon

#### *Gris*

Markedssituasjonen for gris er for tiden presset med overproduksjon og sterke tiltak for å få produksjonen i balanse. Utviklingen i denne situasjon avhenger av hvilke tiltak næringen tillates å iverksette for å tilpasse produksjonen i forhold til markedet.

Utviklingen de senere årene har vært at svinekjøttproduksjonen har økt mye på landsbasis, mens den i Troms fylke har stagnert og de siste år hatt en betydelig reduksjon. For gris er det konsesjonsfrihet opp til 2100 slaktegrisenheter. Bruksstørrelsen i Troms ligger vesentlig under dette, og også langt under gjennomsnittstørrelsen på landsbasis. Dette viser at utviklingen av svineholdet i Troms ikke har skjedd i samme takt som ellers i landet.

Svineproduksjonen er en liten, men viktig produksjon i Troms. Den har betydning for sysselsettingen på gårdene og den er svært avgjørende for å sikre en jevn tilgang av råstoff til slakteri og foredlingsindustrien i fylket. Gris inngår som en viktig bestanddel i kjøttprodukter – spesielt pølser og pålegg. En utvikling av arktiske kjøttprodukter basert på nordnorske råvarer, har derfor behov for gris, selv om hovedingrediensen er småfe eller storfe.

Legitimiteten for norsk kraftfôrpolitikk ligger i at svinehold er en vesentlig del av husdyrholdet i hele Norge. Uten svinehold i Troms og Finnmark har en ikke lenger grunnlag for å opprettholde dagens særnorske forordninger knyttet til EØS-avtalen. Det vil derfor være av avgjørende betydning for svineholdet totalt i landet, at svineholdet i Troms og Finnmark videreutvikles i forhold til dagens beskjedne omfang.

### **Mål 9: Tilstrekkelig produksjon av gris for å dekke behovet til produksjon av arktiske kjøttprodukter**

#### **Målet oppnås ved å**

- opprettholde og utvikle eksisterende produksjonsapparat
- heve kompetansen i produksjonen

#### *Egg*

Det er konsesjonsfrihet i eggproduksjonen opp til 7500 høns. Hovedtyngden i eggproduksjonen i Troms skjer på få enheter, hvorav de fleste ligger på konsesjonsgrensen. I hovedsak sendes eggene til Trøndelag for lysing og pakking.

Markedssituasjonen på egg er preget av overskudd etter den store omleggingen i 2012 hvor burdrift ble avvirket i Norge. Produksjonen foregår nå som frittgående og i miljøbur. Hovedtyngden i Troms produseres i miljøbur. På landsbasis er fordelingen ca halvparten på hver av produksjonsmåtene.

Eggproduksjonen er preget av store volumer (130 tonn pr år og konsesjon er for 7500 høns). Det betyr at små endringer i marginer, gir store økonomiske utslag. Produksjonen setter derfor store krav til faglig dyktighet og gode resultater.

Markedet etterspør egg fra frittgående høns.

### **Mål 10: En robust eggproduksjon i Troms**

#### **Målet oppnås ved å**

- opprettholde og utvikle eksisterende produksjonsapparat
- heve kompetansen i produksjonen
- tilpasse produksjonen til markedet

### **Planteproduksjon**

#### *Bær*

Forbruket av bær er sterkt økende. For landet som helhet økte bærsalget gjennom detaljhandelen i 2011 med 25 % og i 2012 med 49 %. Det betyr at i løpet av 2013 vil verdien av bær gjennom butikk, passere verdien av potetsalget. Det er å anta at bildet er tilsvarende

for Troms. Et annet utviklingstrekk er at bær beveger seg fra å ha vært et rent sesongprodukt til å bli en helårsvare som ferske bær. Bær vinner også frem i drikkemarkedet.

Det er med andre ord et stort potensiale for å dyrke mer bær i Troms – både til ferskkonsum, men også i foredlede produkter. Det siste for å utnytte bærmarkedet gjennom hele året. Av de bær vi kan dyrke i Troms til ferskkonsum, er det først og fremst jordbær og bringebær som hittil har fått et omfang som gir volum. Særlig bringebær har hatt en enorm utvikling i forbruk. Øvrige bærsorter som er aktuelle er solbær, rips og stikkelsbær. Foreløpig er det lite forbruk av disse bærslagene, men disse kan være svært aktuelle i foredlede produkter. Disse bærslagene egner seg også godt for mekanisering av produksjonen og kunne dermed gi større produksjonsenheter og et godt råstoffgrunnlag for videreforedling.

For å utnytte potensialet i bærproduksjonen i Troms, er det behov for større produksjon. Det må settes inn tiltak for økt rekruttering. Det er svært få unge bærprodusenter i dag. Bærproduksjonen må presenteres og utvikles på de unges premisser. Få næringer er så avhengig av god kompetanse som bærproduksjon. Vi er i et klimatisk grenseområde for bærproduksjon. Det setter ekstra store krav til kompetanse. Skal vi få interesse for næringen, må vi vise til produksjonsresultater. Produksjonsresultater og kompetanse henger svært nøye sammen.

Bærproduksjonen har behov for investeringsvirkemidler. For å utvikle næringen, er det behov for investeringsvirkemidler til de som ønsker å komme i gang eller å videreutvikle produksjonen.

Utviklingsoppgaver i forbindelse med våre spesielle utfordringer i nord må prioriteres. Det gjelder klimatilpasset sortsmateriale, klimatilpassede tiltak (tuneller, jorddekke mv) og utnyttelse av vårt spesielle klima (lys, smittepress mv).

For å utnytte det økende markedet på bær, må produkter av bær som helårsvare utvikles. Det gjelder særlig å utnytte det økende drikkemarkedet.

I en nylig utarbeidet «Strategiplan for hagebær i Nord-Norge» fremkommer det en rekke tiltak som bygger opp om disse strategiene. Utfordringene vil være gjennomføringen av tiltakene. Det er ikke bare en økonomisk utfordring, men det er en utfordring at det ikke finnes noe fellesapparat som kan stå for drivkraft og gjennomføring. Det viktigste tiltaket vil derfor være å få etablert et apparat som kan være motoren i dette arbeidet. Det kan være en liten gruppe bestående av representanter fra bærdeyrkerne, rådgivingsapparatet, forskning og forvaltning. Arbeidet kan enten foregå som regulær drift i gruppen, eller organiseres som egne prosjekt knyttet til spesielle oppgaver.

### **Mål 11: Økt hagebærproduksjon og foredling av bær i Troms**

### Målet oppnås ved å

- etablere apparat for drivkraft og gjennomføring av strategiplan
- sikre kompetanseheving og rekruttering for produsenter og veiledningsapparat
- øke kapitaltilgang
- øke fokus på forskning og utvikling
- utvikle nye produkter

### *Potet*

Matpotetproduksjonen i Troms er på ca 3000 tonn i året. Total matpotetomsetning i Troms er på ca 10 000 tonn pr år. Det er med andre ord rom for betydelig økt produksjon av potet i Troms for salg til lokalt marked.

### Kvalitet

Dersom potetnæringen i Troms skal være leveringsdyktig på potet hele året, må det dyrkes potet som opprettholder kvaliteten gjennom hele lagringssesongen – til og med juli (august hovedsakelig til videreforedling).

I dag krever forbrukeren at poteten skal være pen å se til og snar å tilberede. Det raskt voksende salget av små utenlandske delikatessepoteter taler et tydelig språk. For at potetene skal se pen ut, må skallet holde gjennom opptak, lagring, sortering og vasking. Modning av potetplantene i åkeren må til for å oppnå skallfaste poteter. Sorter for langtidslagring (eks Mandel og Asterix) har behov for rundt 120 dager i jorda for å oppnå full modning og topp skallkvalitet. I Troms har vi 80-90 dager til rådighet.

Det er viktig med fokus på å utvikle nye potetsorter tilpasset nordnorske driftsforhold. Dette gjøres i dag blant annet gjennom prosjektet *Utvikling av nye potetsorter for Arktisk landbruk* på gården Grundnes i Målselv. Prosjekteier er Evy og Olav Grundnes, og prosjektet støttes av Graminor, Fylkesmannen, 'Arktiske midler', Bama, Gartnerhallen, Tromspotet og Produsentorganisasjonen OTTAR. Å finne nye sorter er et langt lerret å bleke, men arbeidet foregår midt i det nordnorske matfatet og metoden virker så langt lovende.

### Tidligpotet

Produksjonen av nordnorsk tidligpotet har gått fra omtrent null fram til 2010, til ei omsetning på over 300 tonn i 2013. Utfordringa er tidlig (helst sist i juli) og stabil leveranse. Prisene på tidligpotet raser i månedsskiftet juli/august. Matvarekjedene legger planer og gjør avtaler flere måneder før tidligpoteten er klar til omsetning.

For å få tilgang til mer av tidligpotetmarkedet i Troms, må potetprodusentene inn på en mer arbeidsintensiv produksjon med lysgroing og bruk av plast og duk. Da vil en langt på veg kunne sikre en tidlig nok leveranse hvert år. De klimatiske variasjonene svinger mer i nord enn noen andre steder i landet. Likevel skulle det være mulig å komme tidligere i gang med opptaket på tidligpotet enn i dag.

### Få dyrkere

Vedtatt i Troms fylkesting 15.10.2014

Potetprodusentmiljøet i Troms er lite og sårbart. Noen få dyrkere har over 100 daa potet. Med større adgang til hjemmemarkedet vil det være plass til flere produsenter. Med flere produsenter vil risikoen spres på flere dyrkere, og leveransene til pakkeriene sikres i større grad. Ikke minst vil leveringsdyktighet på tidligpotet dra fordel av mange produsenter. Tidlig oppstart av opptak av små mengder potet pr daa – kanskje helt ned mot 600 kg pr daa vil kunne få varehandelen på banen for omsetting av nordnorsk potet kanskje allerede midt i juli.

#### Flomutsatt dyrkingsjord

En god del av de gode potet- og grønnsaksarealene i fylket er flomutsatt. Det bør tilrettelegges og inspireres til nydyrking av egne arealer, sikret mot flom.

#### Sykdomspress og strukturskader

Potetproduksjonen krever gode omløp. Dyrking av potet på et jordstykke i mer enn 2 år på rad er ikke anbefalt. I omløpet bør det være 2-3 år uten potet for å redusere smittepresset i jorda, og bygge opp jordstrukturen. Tilgangen på jord egne for potetproduksjon (helst steinfri selvdrenerende jord med god arrondering) er en av de mest begrensende faktorene for vekst i potetproduksjonen i Troms pr i dag.

### **Mål 12: Potetbonden i Troms – leveringsdyktig på mengde og kvalitet hele året**

#### **Målet oppnås ved å**

- utvikle nye potetsorter tilpasset en arktisk vekstsesong
- legge til rette for produksjon av modne poteter på 80-90 dager
- øke lagerkapasitet
- styrke faglig og sosialt potetmiljø
- øke tilgang på arealer for dyrking av potet

#### *Grønnsaker*

Det har vært stor tilbakegang i både antall aktive dyrkere og areal som benyttes til grønnsakproduksjon i Troms de siste tiårene. Samtidig øker mengden grønnsaker vi spiser og folk etterspør i stadig større grad lokalproduserte varer. Potensialet for salg av grønnsaker i Troms er derfor stort både gjennom butikk og markedssalg.

Det er mange utfordringer knyttet til produksjon og salg av grønnsaker under arktiske forhold. Samtidig gir lysforholdene, langsom vekst og lav temperatur unike produkter med mindre bitterhet, mer sødme og mer smak (se faktaboks 1 om *Arktisk kvalitet*).

Arbeidet knyttet til grønnsaksproduksjonen i Troms er konsentrert i noen korte sommermånedene. Sammenlignet med potetproduksjon er grønnsaksproduksjonen mindre automatisert og krever mer manuelt arbeid. Utfordringer med skadedyr, ugress og marginale forhold gjør produksjonen svært kunnskapskrevende. Det er viktig med godt tilbud om opplæring til de som ønsker å produsere grønnsaker og et veiledningsapparat som kan følge dem opp. I dag er det begrenset tilbud om opplæring til grønnsaksprodusenter i fylket.

Rådgivingsapparatet har også begrenset kompetanse på området da det har vært lite etterspurt de senere år.

Det er i dag begrenset med mottak- og distribusjonsapparat for grønnsaker i Troms. I tillegg til dyrking må bonden derfor ofte selv også stå for pakking og salg av varene. Mangel på volum og leveringsevne over tid (kort og usikker sesong) gir utfordringer i forhold til butikkleveranser. Mange som har prøvd å selge gjennom butikk opplever at man ”drukner” i øvrig vareutvalg, får dårlig plassering og dårlig oppfølging av varene.

For sorter som krever oppal i drivhus før utplanting mangler Troms i dag gartnerier/produsenter som kan produsere store mengder planter for utplanting. Dette er en utfordring i forhold til en rekke sorter som kålrot, knutekål, hodekål, brokkoli, purre osv. På den positive siden er grønnsaksproduksjon lite kapitalkrevende, og kan drives på jorder som er mindre interessante for grasproduksjon pga størrelsen. For bruk med lite areal gir derfor grønnsakproduksjon gode muligheter.

Lokalmarkedet blir i stadig større grad klar over egenskapene med arktiske grønnsaker og etterspør disse. Trenden rundt lokalmat og mat som opplevelse gir også muligheter for grønnsaksdyrking som del av alternative driftsformer. Det kan være reiselivskonsepter, småskala matproduksjon, andelsgårder, Inn på tunet osv.

I forhold til volumproduksjon er det vekstene kålrot, nepe, knutekål og gulrot som har potensial for dyrking i større volum. Spesialiteten ”Målselvnepe” viser at det er potensial for større grønnsaksproduksjon i Troms. Her finnes det et eksisterende mottaksapparat gjennom Tromspotet som i dag distribuerer ”Målselvnepe” også til andre deler av Norge.

### **Mål 13: Økt grønnsaksproduksjon i Troms for å utnytte potensialet og etterspørsel i markedet**

#### **Målet oppnås ved å**

- øke kompetansen i alle ledd
- jobbe for effektive mottaks- og distribusjonssystemer
- øke produksjonsvolum

#### **4.1.2 Økologisk produksjon av mat**

I økologisk produksjon er det en målsetting å drive på en mest mulig bærekraftig måte samt å ha en driftsform som i størst mulig grad ivaretar husdyrenes behov for utfoldelse og naturlig adferd. Erfaringer fra det økologiske jordbruket gir samtidig en økologisering av det konvensjonelle landbruket med blant annet alternative metoder for plantevern, jordbearbeiding og ugrasrensning, fokus på vekstskifte og dyrevelferd. I tillegg er ekstensiv drift med mye beitebruk med på å hindre gjengroing av kulturlandskapet.

Det er en nasjonal målsetning at 15 % av norsk produksjon og forbruk av mat skal være økologisk innen 2020.

Landbruket i Troms har fordeler i økologisk produksjon på grunn av at klimaet gir et relativt lavt smittepress av sykdommer og skadedyr på plantene, samt mindre problem med ugress enn lengre sør i landet. Klimaet gir imidlertid også en større utfordring for produksjon av eget økologisk fôr.

Økologisk landbruk er minst like avhengig av god jordkultur og drenering som bruk som driver konvensjonelt (se kap 5.2.1 om god agronomi). Det må gis ekstra stimulans til tiltak som kan forbedre jordtilstanden på økologiske bruk.

Økoløft-prosjektet i Nordreisa og Kåfjord som ble avsluttet i 2010 og det pågående Økomelkprosjektet i regi av Tine, har vist at det er interesse for å legge om til økologisk drift i fylket. Det er imidlertid noen rammevilkår som gjør at flere ikke ser seg mulighet til å legge om.

### **Økologisk melk og storfekjøtt**

Fra 2010 besluttet Tine å ikke gå inn på nye avtaler om tillegg for økomelk. Dette gjør at potensielt nye produsenter ikke ser at det blir økonomi i å legge om. Gjennom *Økomelk-prosjektet* har TINE åpnet for å gi avtale om økotillegg til nye produsenter i Nordland og Troms sør for Lyngen kommune. I nordfylket er det imidlertid per nå ikke mulig for nye produsenter å få tillegg for økomelka.

Rammevilkårene for melkeproduksjon har betydning også for produksjon av økologisk storfekjøtt da det gjennom melkeproduksjon også ales opp ungdyr til slakt.

Geit er en betydelig produksjon i Troms, men økologisk geitmelk oppnår ikke merpris hos TINE. Det må arbeides for å få til dette gjennom foredling av økologisk geitmelk enten gjennom å stimulere til ysting på gårdsnivå eller at TINE utvikler økologiske produkter basert på geitmelk.

### **Økologisk småfehold**

Når det gjelder økologisk sauehold, så ligger forholdene veldig godt til rette for slik produksjon i Troms. I dag er det lite *økologisk småfehold* i Troms. Interessen er til stede, men omlegging begrenses av tilgang på gjødsel og areal. Behov for store grovforarealer gjør at det er vanskelig å få det til å strekke til med egen gjødsel og transportkostnadene blir for store ved transport av økologisk gjødsel sørfra. Dette hinderet er av så stor betydning at det er få som ser seg anledning til å legge om. En satsing på gris i Troms vil kunne bidra til bedre tilgang på gjødsel til disse brukene.

### **Økologisk potet- og grøntproduksjon**

Troms har et aktivt potetmiljø og dette gir mulighet for økologisk produksjon. I og med at omfanget av produksjon både på potet og grøntsektoren er så liten også i resten av landsdelen, bør det inngås et samarbeid mellom miljøene i nord om en bred satsing på disse produksjonene.

### **Kompetanse-rådgiving/veiledning**

Kunnskap om økonomiske muligheter på omlagte bruk er viktig for å sikre realistiske lønnsomhetsvurderinger for de som er på planleggingsstadiet for mulig omlegging. Gårdbrukere som har lyktes i sin økologiske produksjon er de beste ambassadørene og

kunnskapsbasene for å få flere bønder til å legge om. Det bør satses på mentorordninger der etablerte økologiske gårdbrukere veileder og følger opp nye produsenter.

Det har vist seg at det er svært viktig med tett oppfølging fra veiledningsapparatet for å gjøre gårdbrukerne trygg på at det lar seg gjøre å legge om til økologisk uten for mye arbeid og økonomisk tap. Det er behov for økt fokus på økologisk i veiledningsapparatet.

### **Nettverk og samhandling**

I Troms er det små miljø innenfor økologisk produksjon. Det er viktig med møteplasser samt samordning av oppgavene innenfor feltet. Man må derfor videreutvikle nettverk og samhandling mellom produsenter, bedrifter, FoU-miljø, næringsorganisasjoner og virkemiddelapparat på regionalt og lokalt nivå. Det bør også legges til rette for god samhandling og samarbeid over fylkesgrensene.

### **Forskning og utvikling**

Forskning og utvikling samt kompetanseheving er viktig for å løse viktige problemstillinger og få opp kunnskap og interesse for økologisk landbruk i nord. Økt kunnskap om økologisk dyrking i vår landsdel er viktig for en positiv utvikling.

Kunnskapen som finnes om økologisk produksjon i nord må ut i næringen.

Kompetanseheving

både for gårdbrukerne, veiledningsapparatet, forvaltningen, organisasjonene og omsetningsleddet er nødvendig.

### **Helhetlig satsing**

I Troms må en i planperioden få opp en mer helhetlig satsing på økologisk landbruk. Det er bygd opp en sterk basiskunnskap om økologisk landbruk i fylket. Nå må en utvide satsingen til å se hele satsingen og alle aktørene samlet og få en helkjedesatsing fra produsent – distribusjon/foredler – salg – forbruker.

Den helhetlige satsingen gjelder også ut mot forbruker. Økologi innbefatter mange felt i samfunnslivet og en må få inn en bevissthet om dette også i helsesektor og undervisning m.m.

## **Mål 14: Øke økologisk produksjon og forbruk i Troms i tråd med nasjonale målsetninger**

### **Målet oppnås ved å**

- satse på hele kjeden fra produsent til forbruker
- øke kompetansen i rådgivnings- og veiledningsapparatet
- øke produksjon og forbruk av økologisk melk
- legge til rette for økologisk småfehold
- jobbe for økt økologisk forbruk



#### **4.1.3 Lokal mat og matspesialiteter**

Nasjonalt og internasjonalt ser vi en sterk økning i interessen for kortreist mat – mat basert på lokale råvarer og som bearbeides lokalt. I en verden der grenser bygges ned er maten og tradisjoner fra egen region identitetsbyggende. Turistene ønsker genuine opplevelser fra det området de besøker, der maten og matkulturen er viktige ingredienser. I tillegg er økt fokus på miljø og troen på at lokal mat er mer helsemessig sikker, grunner til den økte interessen. En stor andel av råvarene fra Troms-jordbruket bearbeides og selges i Nord-Norge.

Vårt naturgitte mangfold er unikt for Troms. Vi bor midt i matfatet! Råvarene fra fylket kommer fra ulike landbruksproduksjoner, reindrift, fiske, oppdrett, fangst og sanking. Det brede mangfoldet av type produkter er avgjørende for at serveringsbedrifter skal kunne lage spennende helhetlige menyer med mat fra regionen og gi gjestene en stor matopplevelse.

Samiske mattradisjoner der både lammekjøtt og rein inngår, kan gi et nytt innhold innenfor matspesialiteter i fylket. Sammen med samisk mat, historier og informasjon om samisk kultur, vil det kunne gi et mye bredere produkt både innenfor lokal markedet og reiselivsmarkedet.

Trendene er med produsentene. Forbrukerne sier at de ønsker å kjøpe mer lokal mat. Lokal mat har generelt et godt omdømme og målinger viser at forbrukerne kjøper mer av dette.

For å lykkes med en lokalmat-satsing er det viktig at en tenker lønnsomhet og ser satsingen fra kundens ståsted. Kunden kan være forbruker, butikk, serveringssted eller andre, og alle disse har til felles at mat fra alle bransjer, hav og land vurderes samlet. Matsatsingen i fylket må følgelig også sees på som en felles blågrønn satsing.

I arbeidet med *Matstrategi Troms 2013-2016* melder bedriftene i Troms om behov for kompetanseheving og rekruttering til næringene. Tilgangen til kvalifisert arbeidskraft er vanskelig for både matprodusentene og serveringsstedene. Samarbeid er det viktigste verktøyet for å styrke bedriftene. En mener også at tiden er inne for å arbeide for en felles nordnorsk arktisk matregion samt at samarbeidet mellom reiselivsbransjen og matprodusentene bør styrkes.

Hovedutfordringen til lokalmatprodusentene er tid og ressurser. Tid til å drive utviklingsarbeid i egen bedrift og ressurser i form av investeringstilskudd eller annet for å kunne vokse. For enkelte produksjoner er også stabile råvareleveranser en utfordring. Distribusjon og salg er spesielt utfordrende i Nord-Norge hvor det er lange avstander og få alternative markeder til kjedene. Kompetansebehovet er også stort på flere områder. Det er mye ny kompetanse som kreves for å gå fra å være råvareleverandør til å selge foredlede varer. Serveringssteder med fokus på lokal mat melder om at deres hovedutfordring er å kjenne til produsentene og få stabile leveranser av god kvalitet.

**Mål 15: Øke produksjonen og mangfoldet av lokal mat og matspesialiteter basert på råvarer fra Troms**

### Målet oppnås ved å

- styrke matprodusentene
- se mat og reiseliv i sammenheng
- jobbe for en arktisk matregion

## 4.2 Skogbruk og klimatiltak i skogen

Hovedutfordringa for skogbruket i Troms er best mulig utnytting av dagens skogressurs, og å bygge opp en framtidig skogressurs med større kubikkmasse og tilvekst og med mer etterspurte og lønnsomme sortiment. Den årlige tilvekst i skogen kan fordobles. Skogbruk er langsiktig. Et bestand har ei omløpstid fra 70 år og oppover. Investeringer i skogkultur er investeringer for framtida og kommende generasjoner. En høy innsats i skogkultur i dag vil også gjøre at en kan ta ut større virkesmengder både på kort og lang sikt.

Kartlegging av miljøverdier er positivt, men det hender ofte at de brukes ukritisk. Kunnskapsgrunnlaget er ofte dårlig, kriteriene er diffuse og hjemmelsgrunnlaget for ordningene er mangelfullt. Det må finnes fram til ordninger som avklarer miljø- og skoginteressene slik at næringsinteressene kan ivaretas og unødvendig byråkrati unngås.

Mange av de utfordringer som skogbruket har, er behandla i flere utredninger og stortingsmeldinger, og i embetsoppdraget til Fylkesmannens landbruksavdeling. Utfordringene er nedenfor omtalt i 5 delutfordringer: hogst, ressursoppbygging, karbonbinding, mer bruk av tre og treprodukt og kompetanse og veiledning.

### 4.2.1 Hogst

Viktige rammer for hogsten er salgspris og mulighet for avsetning. Det er rom for å øke hogsten av lauvskog, men da må infrastruktur som veger og kaier bygges ut. Uten veger kan ikke vedmarkedet og industrien sikres ei jamn forsyning med tilstrekkelig virke. Det er stor mangel på skogsveger i Troms. Det er svært kostbart å kjøre fram tømmer med lassbærere i terrenget sammenlignet med lastebiltransport på skogsveger. Forskjellen kommer fort opp i over 100 kroner pr. kubikkmeter tømmer og kilometer terrengtransport. Dagens tømmerbiler setter store krav til vegstandarden. Flere av de eksisterende vegene er bygd ut i ei tid med andre krav til bæreevne og linjeføring. Det er derfor behov både for nybygging, ombygging og opprusting av skogsvegene.

En del av det offentlige vegnettet har heller ikke den standarden som kreves i dag. I tillegg til skogsveger, er høvelig driftsutstyr og dyktige fagpersoner avgjørende for avvirkning og framdrift av tømmer. Entreprenører og planleggere må kunne få nødvendig opplæring. En del tømmer, både inn og ut av fylket, fraktes med båt. Enkelte steder mangler høvelige kaier. I en Sintef rapport fra 2011 er behov og plassering av tømmerkaier behandlet. LMD har de siste par åra gitt særskilte midler til tømmerkaier.

Eiendomsstrukturen er ei utfordring. Mange små eiendommer med lite tømmervolum pr. daa, gjør det nødvendig med samarbeid over eiendomsgransene. Tilrettelegging for dette samarbeidet krever både informasjon- og planleggingskapasitet.

#### **4.2.2 Ressursoppbygging – skogkultur**

Det ligger godt til rette for å øke produksjonen av bartretømmer. Fylket har flere hundre tusen daa som egner seg godt for barskog. Over hundre års erfaring med planting av barskog viser at vi kan bli sjølforsynt med tømmer av god kvalitet. Målet er langsiktig, og det kreves målretta innsats.

En produksjon på 100 000 m<sup>3</sup> skurlast, som er forbruket i dag, vil i tillegg gi et bruttovolum på omlag 450 000 m<sup>3</sup> masse- og energivirke i form av kvister, massevirkeandel (50 % av stammen), bark, bakhon og sagflis. Økt skogplanting vil på den måten gi både skurlast og energivirke til framtidig biobrensel og biodrivstoff.

Skogkulturtiltak må også settes inn for å bedre virkeskvaliteten og den økonomiske avkastningen i de naturlige furuskogene og i egne lauvskogareal. Furumoene er utsatt for stort press for omdisponering til andre formål. Det må bli sterkere vern av furumoene mot avskoging og nedbygging.

En betydelig større skogkulturinnsats må planlegges og gjøres slik at det biologiske mangfold blir ivarettatt.

Skogplanteproduksjonen må opprettholdes. Det vil bidra til økt leveringssikkerhet og at produksjonen tilpasses lokale forhold. Samtidig vil kompetansen ivaretas og bygges opp. Plantematerialet må være av riktig proveniens, det vil si at plantene må være av nordlig herkomst og tilpassa våre lys og klimaforhold. Markedet for slike planter er begrensa, og ei sikker planteforsyning må legge opp til å møte ulike klima- og avsetningsforhold. Det er utfordrende å holde opppe skogplanteproduksjonen i vanskelig driftsår.

#### **4.2.3 Karbonbinding**

Binding av CO<sub>2</sub> i skog er en sikker, rask og kostnadseffektiv metode. I Troms kan det bindes langt mer CO<sub>2</sub> enn det gjøres i dag. Vi har store områder der skogvolumet, og derved binding og lagring av CO<sub>2</sub>, kan mangedobles ved å skifte ut glissen lauvskog med barskog. Utfordringa er hvordan vi best mulig kan øke CO<sub>2</sub> fangsten ytterligere uten at det skaper unødvendig store konflikter mot andre interesser.

Rapporten «Planting av skog på nye arealer som klimatiltak» ble lagt fram 29. august 2013. Den er utarbeidet av Miljøverndepartementet og Landbruks- og matdepartementet. De nye arealene som er vurdert er åpne areal og gjengroingsareal med under optimal skogproduksjon. Rapporten tilrår planting av 1 mill. daa slikt areal i løpet av 20 år. Det vil si 50 000 daa i året. Troms er et av fylkene som har store areal av slike marktyper. Rapporten gir ei omforent, faglig anbefaling av hvilke areal i landet som egner seg til planting etter ei avveing mellom hensynet til klima, naturmangfold, andre miljøverdier og næring.

#### **4.2.4 Mer bruk av tre og treprodukter**

I verdikjeden fra stubbe til marked kommer den største verdiskapinga ved videreforedling av virket. Skal bruken av tre øke, forutsetter det at markedet utvikles slik at det er avsetning for de virkeskvaliteter som kan produseres. Det lokale markedet er viktig.

Skogen tar opp og lagrer karbon. Ved å bruke tømmer og materialer av tre, vil karbonet lagres videre. Trelast kan i stor grad erstatte andre bygningsmaterialer som har et mye dårligere karbonregneskap. «Tre er et fornybart bygningsmateriale, og det eneste materialet man kan øke bruken av uten å øke byggesektorens miljøbelastning. Fremstilling av treprodukter er,

sammenlignet med alternative produkter, lite energikrevende og gir lite prosessutslipp. Både treprodukter og avfallsprodukter fra skog og treproduktkjeden kan brukes som bioenergi og erstatter fossilt brensel. Karbon lagres i tre gjennom hele livsløpet, og tiltak for å øke levetiden til treprodukter vil derfor bidra til å forlenge lagringen av karbon. Mulighetene for å øke bruken av tre avhenger av rammebetingelser på flere områder» (Meld. St. 9 *Velkommen til bords*, 2011-2012). Stortingsmeldingen om norsk klimapolitikk sier omtrent det samme.

Dette er et godt grunnlag for å øke verdiskapinga i skogbruket. Innovasjon Norge forvalter to verdiskapingprogram for økt bruk av tre: Bioenergiprogrammet og Trebasert innovasjonsprogram.

Innenfor trebasert inovasjonsprogram er det etablert et nettverk av tredrivere. En tredriver arbeider i ett område, eller fylke, og har som oppgave å arbeide for økt bruk av tre ved å hente, skape og spre kunnskap mellom næringsdrivende. Innovasjon Norge gir støtte til å etablere tredrivere.

Et godt produsentmiljø for videreforedling av tømmer vil gjøre det lettere å ta i bruk den stigende virkesmengden vi vil få fra barskogen. Kompetanseheving og utviklingsprosjekt er nyttige tiltak for å sikre, og å utvide, framtidig verdiskaping

#### **4.2.5 Kompetanse og veiledning**

Skogeiere, skogsentreprenører, transportører, vedprodusenter, sagbrukseiere og småprodusenter må ha mulighet for kurs og opplæring i skogbruk innenfor sine arbeidsfelt. Et godt utbygd og effektivt veiledningsapparat har vist seg å være avgjørende for å legge til rette for økt aktivitet i skogen i fylket. Dette veiledningsapparatet bør oppgraderes. Skogeeiersamvirket kan bidra til å skape engasjement og forståelse for større satsing på kompetanse og samhandling i næringen lokalt og regionalt.

#### **4.2.6 Utfordringer**

De utfordringer skogbruket står ovenfor, løses best med å bygge opp en større skogressurs med god kvalitet og å øke verdiskapinga i skognæringen. Hensyn til miljø, kulturlandskap og friluftsliv skal ivaretas.

##### *Øke hogsten på kort og lang sikt*

Etterspørselen etter flis og tømmer er stigende. Skogsveger og et godt tilpassa driftsapparat er avgjørende for å møte denne utfordringa. For å trygge en større og jevnere tilførsel av virke til bioenergianlegg og trebearbeidende bedrifter, må infrastrukturen med veger og velteplasser bygges ut. Bygging av skogsveger er kostnadskrevende, og medfører store utgifter for skogeierne. Skal vi få bygd tilstrekkelig med skogsveger, bør statstilskottet økes, og fylkeskommunale bidrag må vurderes. Flaskehalsen for tømmertransport på offentlige veger må utbedres.

Det må legges til rette for samarbeid over eiendomsgrenser for mer rasjonell hogst. Driftsplaner med miljøregistreringer (MIS) er her et nyttig hjelpemiddel, og slike bør utarbeides. Skogeiere og entreprenører må ha tilgang til, og gis mulighet for, nødvendig opplæring som en del av eiendomsforvaltningen og for å få effektive og trygge arbeidsplasser. Et faglig og godt veiledningsapparat må være på plass.

##### *Bygge opp skogressursen*

Statlige tilskudd har vært en avgjørende forutsetning for en aktiv skogkultur. Slike investeringer er langsiktige, ofte med et hundreårsperspektiv. Med de utfordringer vi har i dag

med trang økonomi, er det viktig at tilskuddsordningene til investeringer i skogkultur blir opprettholdt og helst utvidet.

Etter hogst må det aktivt legges til rette for ny skog. I framtidige lauvskog- og furubestand må naturlig forynging følges opp med tiltak som sikrer kvantum og kvalitet. På noe furumark må det plantes, og på god produktiv mark må det plantes anna barskog, hovedsakelig gran, men andre verdifulle og godt eigna treslag må også vurderes.

Mye av gjengroingsmarka bør plantes for å gi større verdiskaping enn det ei sakte tilgroing med lauvkratt vil gi. Tilgang på godt plantemateriale av egnede treslag og riktig proveniens, må sikres. Det offentlige må støtte planteproduksjonen i fylket i vanskelig klima- og driftsår.

#### *Øke opptak og binding av karbon i skogen*

Vi må systematisk bygge opp en skogressurs som vil være et viktig bidrag for å ta opp og binde karbon. Tilplanting med barskog på gjengroingsareal og i lauvskog med liten bestokning må økes ut over det som vanligvis blir tilgjengelig ved vanlig skogsdrift. Slike areal kan få en egen status og høyere offentlige tilskudd.

For binding av CO<sub>2</sub> må areal som er hogd, raskt settes i produksjon. Lang ventetid på forynging må unngås. Treslag med stor kapasitet for karbonbinding og lagring må brukes. Kartlegge gjengroingsareal etter kriterier i rapporten *Planting av skog på nye arealer som klimatiltak*, og aktuelle områder for tilplanting plukkes ut.

Det må satses på planteforedling som gir større tømmer volum av god kvalitet. Skjøtselstiltak med ungsogpleie og gjødsling må gjennomføres. Forbudet mot hogst av ungsog bør gjeninnføres.

#### *Mer bruk av tre og treprodukt*

Skal skogen være en del av verdiskapinga og sysselsettinga rundt om i fylket, må det være mulig å få avsatt tømmer og treprodukt i nærområdet. Etablering av småskala treindustri der skogressurser og nærmarked er sammenfallende, må utvikles og støttes.

Tilrettelegging for bruk av bioenergi i større offentlige og private bygg vil være med på å skaffe mulighet for god, lokal avsetning av flisvirke. For å unngå lange og dyre transporter av flisvirke er det en fordel å ha flere flisfyringsanlegg rundt i fylket. Det er viktig å arbeide for en optimal logistikk slik at krysstransport av virke unngås.

Kommuner som har prioritert bioenergi som energibærer i sine klima- og energiplaner, må få tilskudd for å prioritere denne satsinga. Dette vil være et viktig bidrag for øke bruk av trevirke.

For å kunne ha sikker levering av lauvtrevirke til industri (ikke ved og flisfyring), må skogeierne i fylket få tilbake samme tilskuddsordning som tidligere var for drift av sponplatevirke. Tilskuddet skal kompensere for driftsvansker som følge av liten bestokning og småfallent virke. Dette er også en del av arbeidet med å få opp en mer verdifull skogressurs.

Selv om vi må se ut over fylkesgrensene for å skaffe nok trelast, er det ønskelig at det bygges mest mulig i tre også i vårt fylke. Ved offentlige og større private nybygg bør det legges til rette for at det også kan brukes trelast produsert i lokalmiljøet. Dette kan være spesielle produkter, eller delleranser. Til vanlig husbygging, vedlikehold og reparasjoner kan lokalt

trevirke nyttes i større utstrekning enn i dag. Tre kan også brukes mer når det bygges nye driftsbygninger i landbruket. Det bør etableres ei stilling som tredriver i Troms.

#### *Kompetanse og veiledning*

Skogeiere, skogsentreprenører, transportører, vedprodusenter, sagbrukseiere og småprodusenter må ha mulighet for kurs og opplæring i skogbruk innenfor sine arbeidsfelt. Et godt utbygd og effektivt veiledningsapparat har vist seg å være avgjørende for å legge til rette for økt aktivitet i skogen i fylket. Dette veiledningsapparatet bør oppgraderes. Skogeeiersamvirket kan bidra til å skape engasjement og forståelse for større satsing på kompetanse og samhandling i næringen lokalt og regionalt.

#### **Mål 16: Øke hogsten i Tromsskogen**

##### **Målet oppnås ved å**

- forbedre infrastrukturen
- satse på hogstfremmende tiltak
- fokusere på driftsplaner som hjelpemiddel for rasjonell hogst

#### **Mål 17: Bygge opp skogressursene og bedre kvaliteten på framtidsskogen**

##### **Målet oppnås ved å**

- øke skogplantingen
- sikre god kvalitet på framtidsskogen

#### **Mål 18: Øke opptak og binding av karbon i skogen**

##### **Målet oppnås ved å**

- øke stående kubikkmasse og tilvekst pr. arealenhet

#### **Mål 19: Øke bruk av trevirke**

#### Målet oppnås ved å

- bruke mer bioenergi
- bruke tre som bygningsmateriale
- øke leveranser av lauvtrevirke til industri

### 4.3 Bygdenæringer

Troms er et småbruksfylke. Det viser seg vanskelig å skaffe nok inntekter til at ett til to årsverk kan finansieres av gårdens utkomme innenfor tradisjonelt landbruk. Mange gårdbrukerpar har derfor arbeid utenfor gården, men ønsker gjerne å kunne leve av gården. Ved å satse på bygdenæringer i tillegg til den tradisjonelle gårdsdrifta kan det åpne seg mulighet for at flere kan ha sitt virke på gården og leve av gårdens ressurser. For å få til dette er det viktig å legge til rette for informasjon om muligheter, og tilrettelegging for kompetanseoppbygging på ulike områder.

#### 4.3.1 Inn på tunet

*Inn på tunet* er tilrettelagte og kvalitetssikrede velferdstjenester på gårdsbruk. Tjenestene skal gi mestring, utvikling og trivsel. Potensialet for videre utbygging av *Inn på tunet* er stort. Store utfordringer i helse- og omsorgssektoren og behov for alternative opplæringsarenaer og arbeidstreningsarenaer gjør at landbruket kan være en viktig ressurs for disse. Stortingsmelding 29 (2012-13) *Morgendagens omsorg, Oppfølgingsplan for arbeid og psykisk helse* og *Samhandlingsreformen* peker alle på behovet for nytenkning i tjenestebildet der lokale ressurser bør kunne spille en større rolle.

I februar 2012 la Regjeringen fram *Inn på tunet - Nasjonal strategi*. Viktige stikkord i strategien er: Kompetanse, videreutvikling, kvalitet og kvalitetssystemer, langsiktighet og prioritering av utvalgte tjenestesektorer. Høsten 2013 presenterte Regjeringen *Handlingsplan for Inn på tunet 2013-2017*. De viktigste tiltakene som er skissert i handlingsplanen er: Konseptutvikling, kommunikasjon og informasjon, koordinering og samarbeid, kompetanse, utdanning og forskning, og godkjenningsordning og kvalitetssikring.

*Inn på tunet* står i en særstilling blant bygdenæringene fordi den i tillegg til sysselsetting og verdiskaping i landbruket bidrar til vekst og utvikling blant sårbare grupper i samfunnet. Dermed spares storsamfunnet for store beløp i sosialutgifter, institusjonsopphold mv. Inn på tunet bør også være uavhengig av svingninger i konjunktorene.

Det er flere eksempler innen psykiatrien der pasienter er forespeilet et liv med piller og institusjon, men som gjennom Inn på tunet har fått bygget opp selvbildet og kommet over i utdanning og arbeid. Barn og unge som har vist mange tegn på å falle utenfor, har gjennom individuell tilrettelegging i Inn på tunet, kommet over i en positiv utvikling. Inn på tunet-tilbud til personer med alders demens i en tidlig fase, kan spare institusjonsinnleggelse med ½ - 2 år.

De viktigste utfordringene i forbindelse med utvikling av *Inn på tunet* i Troms er:

- En aktiv holdning i kommunene, NAV mv for å se hvilke muligheter Inn på tunet kan gi i tjenesteproduksjonen. Inn på tunet er i sin natur tverrfaglig og fordrer ofte samhandling på tvers av etablerte strukturer.
- Langsiktighet. Det er viktig for alle involverte parter at det er forutsigbarhet i avtaler mv.
- Kvalitet er helt avgjørende for omdømme og status i bransjen. Den etablerte godkjenningsordningen er et viktig bidrag for å sikre kvalitet og må kontinuerlig følges opp. Godkjente *Inn på tunet*-bedrifter bidrar også til trygghet blant kjøperne.
- Kompetanse er den viktigste enkeltfaktoren for å kunne utvikle gode Inn på tunet-tilbud. Det handler om kompetanse hos kjøper, tilbyder og i noen grad hos brukerne. Kompetanse hører nært sammen med kvalitet.
- Forankring. En planmessig utvikling av *Inn på tunet* krever at det er forankret i aktuelt planverk, administrativt og politisk forankret.

#### **Mål 20: Verdiskaping i landbruket gjennom tilrettelagte og kvalitetssikrede velferdstilbud**

##### **Målet oppnås ved å**

- kvalitetssikre tilbudene
- utvikle kompetanse blant tilbydere
- styrke dialogen mellom kjøper og selger og nærmere samarbeid om utvikling av tilbudene
- tilrettelegge for nettverksbygging
- dokumentere kvalitet i, og effekter av, *Inn på tunet*
- forankre *Inn på tunet* i samfunnsplanleggingen

#### **4.3.2 Grønt reiseliv**

Mulighetene for gårder og bygder som vil satse på reiseliv er gode. Mange gårder har gode ressurser, som uten de store investeringer, kan tilrettelegge for overnatting og opplevelser.

I utviklingen av grønt reiseliv i Troms, møter vi på de samme utfordringer som gjelder for reiselivet i fylket ellers. Dette gjelder samferdselsløsninger, markedsføring og turistinformasjon. Dette er tema det må jobbes med for reiselivet i fylket generelt og som fremgår av Troms fylkeskommunes reiselivsstrategi for Troms 2013-2017. Når det gjelder de tiltak som kan gjøres for grønt reiseliv spesielt, er det utfordringer knyttet til produktpakking (produktutvikling), samarbeid og nettverk, kunnskap og kompetanse, portal for informasjon og booking.

#### **Produktutvikling og produktpakking**

Den økonomiske utviklingen med økt velstand og høyere utdanningsnivå, fører til økt etterspørsel og vilje til å bruke ressurser på kultur, opplevelse og reiser. Reiselivsnæringen må derfor dreies fra enkeltstående tradisjonelle reiselivsprodukter, til et samarbeid om helhetlige opplevelsesprodukter som inkluderer kultur, mat, historie, natur og aktiviteter, i tillegg til transport og overnatting.



En viktig basis som produktutvikling/produktpakking må støtte seg til, er infrastruktur som samferdsel, parkeringsmuligheter, merkede løyper og stier, naturguideutdanning/kurs, kart (både digitale og ordinære), turistinformasjon, gode hjemmesider og booking.

Vi ser også at produktpakking i form av å tilrettelegge rundreiser for grupper av turister kan komme sterkere som nisjeprodukt.

### **Samarbeid og nettverk**

Ofte utvikles de beste opplevelsesproduktene i samarbeid med andre etablerere, gårdbrukere, organisasjoner eller andre, og dette kan gjelde for hele kjeden som turistene «må ha» - transport, overnatting, mat og aktiviteter/opplevelser. Vi ser at bygder som har gått sammen (også i samarbeid med kommunen) om å utvikle tilbud, har fått betydelig utvikling og lønnsomhet innen reiseliv.

Tromsø har de siste årene opplevd en svært sterk økning av nordlysturismen, og de største byene i fylket trekker naturlig nok turister fordi de har enklere tilgjengelighet og overnattingstilbud som er lett å finne. Bygdene kan utvikle og by på mange opplevelser som byene ikke kan. Det er nødvendig med godt samarbeid mellom byer og distriktene på reiseliv.

### **Kunnskap og kompetanse**

For gårds- og bygdeturismen er kunnskap og kompetanse hos vertskap og eiere om reiselivsnæringen avgjørende for om reiselivstilbudene skal lykkes. Den som skal etablere reiselivstilbud må skaffe seg kunnskaper innen vertskap, markedsføring, økonomi, vår egen historie/kultur/tradisjoner, offentlige krav til servering/mat mv. Denne kunnskapen og kompetansen tilbys i vårt utdanningssystem på ulike nivåer, og også som temakurs i regi av offentlige og private aktører.

Vi ser imidlertid at det kan være behov for å utvikle kurspakker, også som nettbasert læring, på temaer innen reiseliv spesielt beregnet på gårds-/bygdeturisme.

Vi har utfordringer knyttet til å sikre at gårds- og bygdeturisme holder god kvalitetsstandard. En mulig vei å gå er å innføre offentlige kvalitetskrav til produkter og tjenester. Dette kan gjøres både gjennom sertifiseringsordninger og gjennom opplæring.

Vi har også mulighet til å kunne lage en felles nettportal for utdanninger og kurs tilrettelagt for reiseliv. I dag finnes det mange, både offentlige og private tilbydere av kurs og opplæring. Denne jungelen av tilbydere kan bli oversiktlig i en felles nettportal.

### **Informasjon og markedsføring**

Vi har en utfordring i Nord-Norge når det gjelder å gjøre informasjon tilgjengelig og etablere og drive dedikerte nettsteder for markedsføring av bygdeturisme og småskala reiseliv. Vi ser et behov for blant annet:

- Pool av naturguider, gjerne med ulike spesialiseringer
- Oppdaterte kart, både digitale og papirbaserte som også viser turløyper, overnatting og opplevelser for hele fylket. I dag finnes slike kart over enkelte kommuner og steder
- Merking av løyper er viktig og også nødvendig i et langsiktig naturhensyn perspektiv
- Sikkerhet. Etablere flere og bruke Vegvesenets elektroniske tavler til å varsle skred- og flomfarer, samt opprette et nettsted spesielt for dette formålet

Vedtatt i Troms fylkesting 15.10.2014

- Nye måter å gi turistinfo. Det kan vurderes om serveringssteder, distriktshoteller og kiosker skal kunne distribuere og formidle turistinfo i en større grad og utvidet grad i forhold til i dag.
- Felles portal for alle gårds- og bygdeturismetilbydere for markedsføring og booking.
- Skilting av gårder og bedrifter langs veiene

Ved fokus på dette vil en oppnå betydelig oppgradering av synlighet og tilgjengelighet samt ivaretagelse av sikkerhet.

### **Felles nettportal**

På Island har organisasjonen Icelandic Farm Holiday (eid av gårdbrukerne selv) samlet alle 180 gårds-/bygdeturismetilbydere i en portal på nettet. Organisasjonen markedsfører, kvalitetssikrer tilbudene og driver hjemmesiden inkludert bookingsystemet. De legger også til rette for grupper og rundturer. Mye tyder på at dette er grunnlaget for en sterk vekst i bygdeturismen på Island.

I Nord-Norge er det i dag visit- og destinasjonsselskaper som markedsfører og har bookingløsninger. De små tilbyderne innen gårds- og bygdeturismen opplever at de ikke er så fornøyd med oppfølging, råd og hjelp. Det bør vurderes en fellesløsning for Nord-Norge for booking og nettmarkedsføring for alle innen småskala reiseliv. I tillegg vil og skal hver enkelt tilbyder markedsføre seg i inn- og utland etter eget ønske og behov.

### **Mål 21: Lønnsomme reiselivstilbud på gårdene og bygdene i Troms**

#### **Målet oppnås ved å**

- satse på pakking av produkter
- legge til rette for samarbeid og nettverk blant tilbyderne
- mobilisere til nyetablering
- sikre kompetanse blant tilbyderne
- satse på informasjon og markedsføring

### **4.3.3 Bygdeservice**

Ideen bak *bygdeservice* bygger på å utnytte bønderns ledige arbeids- og maskinkraft i stillere deler av året.

*Bygdeservice* råder over et stort spekter av utstyr. De har relativt lave driftskostnader fordi en bruker utstyr en har fra før, utnytter ledig kapasitet samt at oppdragene tas innimellom ordinært gårdsarbeid. Derfor kan de holde konkurransedyktige priser og kan stille på kort varsel for utføring av oppdrag på en kvalitetsmessig god måte.

Potensialet for bygdeservice er stort både i bynære og mer rurale strøk. Utnytting av dette potensialet vil bidra til å styrke inntektsgrunnlaget og det psykososiale miljøet for deltakerne og i bygdene.

## **Mål 22: Verdiskaping i landbruket ved å tilby tjenester til lokalsamfunnet**

### **Målet oppnås ved å**

- legge til rette for bygdeservicelag i Troms

## **4.4 Eiendoms-, areal- og boligpolitikk**

### **4.4.1 Eiendomsstruktur og jordleie**

En av hovedutfordringene for Tromslandbruket er eiendomsstruktur og mye jordleie. Det vanlige er at hver gårdbruker leier av mange utleiere, og ofte på kortsiktige vilkår og med ulik avstand fra eget tun. Kortsiktige avtaler medfører svakt vedlikehold av arealene, det oppnås små avlinger og bøndene må høste langt større arealer enn nødvendig. Lang transport av fôr og gjødsel medfører økte kostnader i produksjonen.

Finansiering av utbyggingsprosjekt på gårdsbruk er en langsiktig investering. Andelen leiejord utgjør som regel en stor del av arealgrunnlaget for en utbygging. Nå kreves normalt leiekontrakter på inntil 10 år. Kortsiktig leieavtaler skaper usikkerhet både for utbygger og långivere. Nedbetalingstiden på lån til slike prosjekter er normalt 20 til 25 år. Langsiktige lån er bare delvis nedbetalt når leieavtalene går ut. Leietiden burde være tilnærmet like lang som nedbetalingstiden på lånene til prosjektet. Det vil være lettere å få langsiktig lån til finansiering av prosjekter med mer langsiktige leieavtaler. En praksis med leieavtaler opp mot 15 til 25 år vil kreve en holdningsendring både hos utleiere, leiere og forvaltere.

Å legge til rette for mer langsiktige leieavtaler, samt større muligheter for å kjøpe arealer som ikke brukes av eier, er nødvendig for å utvikle Tromslandbruket til ei framtidsetta næring med finansieringsordninger som er tilpasset nedskrivningstiden på investeringene.

Jordloven er endret slik at muligheten for å få tilgang på tilleggsjord er enklere. Disse endringene er ikke gjort kjent på en tilfredsstillende måte. Det bør gjennomføres informasjonsmøter eller bygdemøter for å gjøre de nye mulighetene kjent. Erfaringen viser at på slike møter vil bygda ofte presse på for å få gjennomført de beste løsningene for alle parter. Skriftlig orientering når ikke fram. Det er viktig å få folk i tale og få analysert hva den enkelte kan greie seg med, hva en kan greie seg uten, men som kan være viktig for den som har yrket sitt i landbruket.

Ved omsetting av landbrukseiendom hvor eier ikke skal drive jorda bør kommunen vurdere å sette vilkår om videresalg av innmarka som tilleggsjord til nabobruk i drift. Kjøper kan beholde hus og utmark. Ofte er det huset og rettighetene i utmark til jakt og fiske som er det viktigste for kjøper som ikke skal drive jorda. I dag er kostnadene ved å dyrke opp et dekar dyrkbar jord om lag det dobbelte av hva som betales for fulldyrka jord ved kjøp som tilleggsjord.

#### 4.4.2 Jordvern

Kun 1 % av landarealet i Troms er jordbruksareal for matproduksjon. Disse arealene er under press. I et langsiktig perspektiv er det viktig for fylket å kunne produsere mat på de arealene som er best egnet. Jordbruksarealene er grunnlaget for å kunne utvikle lokale matprodukter.

Omdisponeringsforbudet i jordloven legger opp til et strengt jordvern. Regjeringen har de siste årene flere ganger innskjerpet kommunenes ansvar for å ta vare på jordressursene i sin forvaltning etter plan- og bygningsloven og etter jordloven. Selv om forbudet mot nedbygging av dyrka og dyrkbar jord er klar, er utviklingen når det gjelder nedbygging urovekkende.

Plan og bygningsloven er et nyttig redskap når landbrukets produksjonsarealer skal skjermes mot utbygging. Den gir kommunen mulighet til å kartfeste «*hensynssoner*».

Bruken av hensynssoner tar utgangspunkt i at kommunen selv vektlegger en sektorinteresse, definerer omfang og lokalisering av hensynet og utformer kartet. Hensynssoner utformes da etter kommunens vurderinger, behov og forutsetninger. Kommunen kan gi retningslinjer som vil ivareta hensynet til landbruksnæringen og som er tilpasset utfordringene for den aktuelle kommunen. Regionale myndigheter kan gi råd om arbeidet basert på nasjonale forventninger tilpasset forholdene i Troms fylke.

##### Landbrukets kjerneområder

Et viktig virkemiddel for å nå målene om redusert nedbygging av dyrket og dyrkbar mark er at kommunene peker ut landbrukets viktigste ressursområder, eller kjerneområder, og tegner disse inn på et kart som vedtas politisk. Disse bør omfatte større sammenhengende arealer dyrka jord, og tilsvarende arealer dyrkbar jord som i praksis lett lar seg dyrke.

Et slikt kart gir signal om å unngå omdisponering av jordressursene og er et bidrag til god og langsiktig forvaltning av jordbrukslandskapet. Ved å følge opp klare og langsiktige prioriteringer i planleggingen, kan arealenes kvaliteter for matproduksjon og opplevelser sikres.

Utgangspunktet er regjeringens jordvernpolitikk for vern av dyrket og dyrkbar mark. Det er viktig at jordvern vektlegges i arealplaner som behandles i kommunene. Arbeidet vil gi en vektning av arealenes betydning for landbrukssektoren. En effekt av prosessen er at arealer av mindre betydning for landbruksnæringen også kartlegges. Håndhevingen av et restriktivt jordvern vil ikke være like viktig i slike områder og de kan enklere brukes til andre formål.

Kjerneområde landbruk kan også inngå som en del av en landbruksplan eller annen tilsvarende temaplan. Kartet er også nyttig ved forvaltning av kommunale midler til miljøtiltak i landbruket og ved utforming av regionale miljøprogrammer.

#### Regional planretningslinje

Regional planmyndighet fastsetter følgende planretningslinje:

- **Landbrukets kjerneområder** skal innarbeides i kommunens samfunns- og arealplan. Kjerneområdene innarbeides i kommunens arealdel som **hensynssone landbruk** når det skal utarbeides ny arealdel til kommuneplanen.

Regionale planretningslinjer utarbeides for å ivareta nasjonale og regionale hensyn og interesser. Regional planretningslinje skal legges til grunn for kommunal samfunns- og arealplanlegging. Regional retningslinje for arealbruk er et egnet virkemiddel for sikring av jordressursene. En regional plan med retningslinjer for arealbruk vil ha den virkning at den skal legges til grunn for kommunal planlegging og gi grunnlag for innsigelse til kommunale arealplaner.

Med kjerneområder for landbruket menes de arealene i kommunen som er viktige for to av landbrukets sentrale samfunnsoppgaver - matproduksjon og opprettholdelse av jordbrukets kulturlandskap. Hensikten er å prioritere arealene i et langsiktig perspektiv og unngå nedbygging og oppstyking av jorda, eller forringelse av kulturlandskapet.

Det anbefales at kjerneområdene har en viss størrelse og sammenheng. Hvilke arealer som skal inngå som kjerneområder for landbruk, må bygge på en konkret faglig vurdering i hvert enkelt tilfelle, og ut fra lokale forhold og prioriteringer. Aktuelle kriterier kan være:

- Areal kvalitet av dyrket mark, basert på jordsmonn og produksjonsevne
- Terrengets hellingsgrad og egnethet for moderne driftsformer
- Arealets størrelse og arrondering
- Dyrkingsreserver i skogsmark

En helhetlig registrering og prioritering av viktige områder for jordbruk og kulturlandskap, i form av "kjerneområde landbruk", danner grunnlag for utviklingen av en langsiktig landbruks-/næringsplan knyttet til kommuneplanens samfunnsdel.

### **Mål 23: Landbrukets ressursgrunnlag skal sikres for å utvikle et lønnsomt og bærekraftig jord- og skogbruk i fylket**

#### **Målet oppnås ved å**

- øke bruken av langsiktige leiekontrakter
- sikre landbrukets ressursgrunnlag gjennom kommunale planprosesser

#### **4.4.3 Eiendoms- og boligpolitikk**

Kommunene i Troms har ulike utfordringer knyttet til eiendoms- og boligpolitikk. Noen er preget av stor vekst og etterspørsel etter boliger, mens andre er preget av fraflytting.

Tema bosetting i denne planen avgrenses til å gjelde bosetting relatert til landbrukseiendommer. Det er stort potensiale i å få flere til å bosette seg på landbrukseiendommer. Slike eiendommer representerer verdifulle ressurser og har potensial for bosetting og verdiskaping gjennom selvstendig drift. Det går fram av Stortingsmelding nr. 25, (2008 – 2009) *Lokal vekstkraft og framtidstru. Om distrikts og regionalpolitikken*, at utfordringen ligger i å synliggjøre potensialene i eiendommene som gode boplasser, og å

stimulere til raskere omsetting av slike eiendommer. Her kommer virkemidlene i eiendoms- og bosettingspolitikken inn som sentrale, fordi de kan medvirke til å nå målene om et aktivt landbruk som grunnlag for næringsutvikling, sysselsetting og bosetting i ulike deler av landet.

Kommunene har ansvar for å gjøre lokalsamfunnene til attraktive steder å bo og leve i, med de juridiske virkemidlene som blant annet ligger i konsesjonsloven. Ett av virkemidlene er reglene om boplikt. Reglene om lovbestemt boplikt på landbrukseiendommer ble innført i 1974. I begrunnelsen ble det blant annet vist til at det var mange tilfeller på at personer uten særlig tilknytning til landbruket hadde fortrent eier av landbrukseiendom på en uheldig måte. Ved lovendring i 2001 ble det lagt større vekt på rene bosettingshensyn som begrunnelse for boplikten. Dette hensynet er også tatt inn i formålsparagrafen i konsesjonsloven. Skal boplikten oppfylles må eier ta eiendommen som sitt reelle bosted.

### **Utfordringer**

Det er ulike utfordringer i de ulike kommunene i Troms. Også innad i den enkelte kommune kan det være stor variasjon. Trenden er økt vekst i enkelte større tettsteder/kommunesenter, mens det utenfor disse områdene i stor grad er fraflytting og tomme bolighus, eventuelt at bolighus i stor grad blir benyttet til fritidsboliger og bare er i bruk i enkelte deler av året.

En hovedutfordring er å få fast bosetting i de mange ledige våningshusene på landbrukseiendommer i Troms. Ofte er det lite aktuelt for eier å selge eiendommen ut av familien, selv om de verken bor der eller driver eiendommen. Eiendommen kan ha vært i familien i generasjoner, men blir i dag bare benyttet i fritidssammenheng mens jorda leies ut. Dette gjør det vanskelig for yngre generasjoner, som ønsker å drive et bruk, å komme inn på markedet. Bruksrasjonalisering, hvor innmark selges som tilleggsjord til nabobruk, mens eier blir sittende igjen med tunet og utmarka, har samme effekt. En utfordring er hvor vidt vi opprettholder en variert bruksstruktur ved denne type bruksrasjonaliseringer. Her vil det være kryssende interesser i det å styrke driftsgrunnlaget på aktive bruk kontra det å holde oppe en variert bruksstruktur, hvor også de mindre bruk er med på å opprettholde bosettingen. Endringene i delingsparagrafen i jordloven 1. juli 2013 legger opp til denne type bruksrasjonalisering. Når innmarka er delt fra og solgt, og bare tunet er igjen, blir ofte eiendommen straks eller i neste generasjon en fritidseiendom. Etter dagens lovverk vil det oftest heller ikke være boplikt på eiendommer hvor innmarka er fradelt og solgt til nabobruk.

I områder hvor boliger og nedlagte og fraflyttede landbrukseiendommer omsettes til fritidsformål i konkurranse med boligkjøpere, bør kommuneplanens samfunnsdel være forumet hvor en strategi for å gjøre noe med dette løftes frem. Dersom kommunen ikke ønsker å gjøre seg bruk av virkemidler som konsesjonsloven for å snu denne utviklingen, kan andre kreative løsninger diskuteres.

I andre deler av landet har enkelte kommuner en boligstrategi som går ut på at det i kommuneplanens arealdel avsettes arealer hvor det skal oppføres små leiligheter til ungdom og studenter, andre arealer hvor det skal føres opp frittliggende boliger til barnefamilier, og til slutt arealer hvor det skal oppføres sentralt beliggende leiligheter til seniorer som ikke lenger har behov for store hus. Slik får en frigjort hus, og kanskje også landbrukseiendommer, dersom det finnes sentralt beliggende leiligheter tilgjengelig til en pris som ikke overstiger prisen som betales for huset eller landbrukseiendommen. Det er grunn til å tro at pris på landbrukseiendom er lav fordi markedet tror at myndighetene regulerer prisen på denne type eiendom. Dette er en myte som kan rettes opp gjennom den type bygdemøter som er omtalt over i kapitlet om jordleie.

## **Mål 24: Øke bosetting på landbrukseiendommer uten fast bosetting**

### **Målet oppnås ved å**

- stimulere til raskere omsetting av landbrukseiendommer uten aktiv drift
- målrette bruken av eiendomsjuridiske virkemidler

## **4.5 Rekruttering**

Rekruttering handler om videreføring av drift, utvikling av drifta og rekruttering til nye næringer også utenom generasjonsskifte. Med det store antallet som slutter i landbruket og relativt mange av dagens gårdbrukere som pensjoneres om få år, er potensialet for rekruttering inn i yrket stort

### **4.5.1 Generasjonsskifte/eierskifte**

Odelsloven og tradisjonene rundt odelsretten innebærer at de aller fleste landbrukseiendommer blir omsatt innen familien. Likevel kan det være vanskelig å få noen i familien til å overta drifta når bonden når pensjonsalder. Neste generasjon vil da ofte være vel etablert, med familie og annen karriere. Konsekvensene av dette er ofte at gårdsbruk tas ut av produksjon fordi ingen er villig til å ta over og videreføre drifta.

Rekruttering til yrket og overtakelse av gård ved generasjonsskifte henger tett sammen. Generasjonsskifte innen landbruket er en krevende prosess. Det handler om å komme tidlig i gang, om menneskelige og familiære faktorer, økonomi, skatt, avgifter mv. Salgsverdi for gården er ofte for lav til innkjøp av ny bolig slik at de som legger ned drifta velger å bo videre på gården. Samtidig må ofte kjøper gjennomføre store investeringer for å videreføre driften.

Generasjonsskifte er et ømtålig tema i mange familier. Det kan være til hinder for gode prosesser. Det er viktig å snakke om framtida lenge før eierskifte er aktuelt. Helst bør det være et tema fra barna er små. Kommunene bør jevnlig bringe dette tema på banen blant gårdbrukerne.

Å tilrettelegge for generasjonsskifte også utenfor familie, er viktig for framtidig rekruttering til landbruket. De som vil satse på landbruket, særlig de unge, må få muligheter til å skaffe seg tilstrekkelige arealer, rekrutteringskvoter, kompetanse og kapital til fornying av driftsapparatet. Gårdsbruk som har vært lagt ut for salg har så langt ikke vært vanskelig å få omsatt i Troms. Endringen i odelsloven gjeldende fra 1.1.13 har gjort det enklere med salg av gårdsbruk og rekruttering utenom familien.

Det er et stort behov for kapital og pantesikkerhet ved oppstart og overtagelse av gårdsbruk. Ofte er pantegrunnlaget på bruk i Troms dårlig da disse brukene tradisjonelt sett er små med lite egen jord og lite verdifull skog og bygningsmasse. Når man i tillegg havner utenfor ordninger som etablererstipend og oppstartsstøtte som andre næringer kan få fra Innovasjon Norge, bidrar det ytterligere til å vanskeliggjøre oppstart.

Det er behov for gode garantiordninger fra landbrukssamvirket overfor private banker, til kjøp av livdyr, melkekvote og lignende. Generasjonsskiftetilskudd og lån burde og kunne gis ved

generasjonsskifte utenom familie. For eksempel ved at en ung bonde vil overta en gård i drift fra en nabo eller lignende.

#### **4.5.2 Omdømme**

Omdømme handler om hvordan næringen presenterer seg utad og innad gjennom hver enkelt bondes, og organisasjonenes, handlinger og holdninger.

Bondeyrket blir ikke alltid oppfattet som attraktivt, og det blir blant annet pekt på dårlig lønnsomhet, lav status og lite fritid. For å bidra til å bedre omdømmet, er det behov for en holdningsendring. Her må næringen og forvaltningen stå sammen for å synliggjøre at bondeyrket er attraktivt og meningsfylt, bl. a. gjennom styrking av lønnsomhet, tilgang på avløsere og utvikling av sosiale og kulturelle tilbud i bygde-Norge.

Det må være fokus på at bondeyrket er et spennende arbeid, hvor det er utfordringer på alle plan fra plantekultur, til mekanikk, maskinkjøring, dyrehold, bedriftsledelse og gründervirksomhet. Det finnes ikke to like dager, og man opplever en variasjon i oppgaver som er helt unik. Hverdager kan spenne fra fullt kjørløp i høyonn og industriell produksjon, til roligere dager hvor bonden har tid til en pust i bakken. Det faktum at en selv er herre over egen skjebne, kan fort veie opp for litt lavere inntekt. Dette må kommuniseres ut av bønder som er stolt av sitt yrke og sin livsstil!

#### **Mål 25: Opprettholde drift på gårdene i Troms**

##### **Målet oppnås ved å**

- opprettholde og videreutvikle drift på eksisterende gårdsbruk
- bidra til nyetableringer
- informere om de økonomiske virkemidlene som finnes
- vurdere nye virkemidler

#### **Mål 26: Smidige og kunnskapsbaserte eierskifter i landbruket**

##### **Målet oppnås ved å**

- sørge for informasjon og motivasjon til gårdbrukerfamilier
- sikre god rådgivning om tema eierskifte

#### **Mål 27: Gi landbruket et godt og fortjent omdømme**



#### **Målet oppnås ved å**

- fokusere på det positive innenfor landbruket
- bedre gårdbrukernes yrkesstolhet
- synliggjøre landbruket

## **4.6 Kompetanse**

All utvikling bygger på kompetanse. Landbruket består av svært kompetanseintensive næringer der den enkelte utøver bør beherske mange disipliner som økonomi og driftsledelse, fôring og stell, jord- og plantekultur, mekanikk, skogbruk, miljø, energi, kvalitetskrav, helse, miljø og sikkerhet, bygdenæringer mm. Kapitalkrav, strukturrasjonalisering med større enheter, endrede driftsforutsetninger og dermed et mer og mer profesjonalisert landbruk, stiller store krav til den enkelte utøver for å kunne oppnå tilfredsstillende økonomi. Den enkeltes driftsmåte og kompetanse påvirker også i stor grad det økonomiske utbyttet som oppnås. Klimaendringer, produktivitetsvekst, ny kunnskap mv forutsetter at den enkelte yrkesutøver holder seg godt faglig oppdatert. Det er viktig at de som skal inn i næringen tilbys utdanning for å kunne møte alle disse kravene.

Arktisk landbruk vil i liten grad kunne konkurrere på kvantitet og må derfor være best på kvalitet. En forutsetning for å kunne utnytte de kvalitetsfortrinn som arktisk landbruk har, er høy kompetanse i alle ledd i verdikjeden. Ei næring med høy kompetanse er også viktig for å få til utvikling, stolthet og rekruttering.

### **4.6.1 Naturbruksutdanning i videregående skole**

En viktig brikke for kompetanseoppbygging og rekruttering til det arktiske landbruket er naturbruksskolene. Flere av naturbruksskolene sliter i dag med lav søkning og begrensede ressurser. Her er det nødvendig at det tas tak slik at ikke utdanningstilbudet forvitres. Det er viktig at skoleelever får god informasjon om landbruksutdanninga og de utdanningsløp som tilbys i fylket og andre steder. Rådgivere i grunnskolen må være oppdatert og ha kunnskap om de valgmulighetene som finnes, samt ha evne til å skissere hvilke karrieremuligheter grønn utdanning kan gi. Det bør vurderes hvorvidt ressursene kan utnyttes bedre på tvers av fylkesgrensene.

I tillegg til videregående opplæring, er naturbruksskolene også en viktig arena for etterutdanning (se faktaboks 5). Eksempel på dette er nettbasert agronomutdanning, potetskole, grovfôrskole og geitskole.

Det er på nasjonalt plan satt i gang et arbeid med evaluering av landbruks- og gartnerutdanninga og kartlegging av behovet for fagskoler. Dette arbeidet må følges opp med innspill fra landbruket i Troms.

For å heve kunnskapsnivået blant gårdbrukerne, bør den eksisterende yrkesutdanninga stimuleres og utvikles, og i tillegg bør det utvikles tilbud på fagskolenivå. Det finnes i dag ingen fagskole innen landbruksfag i Troms. På landsbasis er det tilbud inne storfe og driftsledelse, planteproduksjon og driftsledelse, arborist og anleggsgartner og blomsterdekoratørfaget. Det bør settes i gang utredning av en fagskole for arktisk landbruk

med hovedvekt på arktisk landbruk, driftsledelse og bær/grønt/potetproduksjon som et nordnorsk tiltak.

#### Faktaboks 5

**Troms landbruksfaglige senter** som ble opprettet i 1999 som del av Senja videregående skole, er etablert for å drive kurs-, etterutdanning og annen kompetansevirksomhet overfor landbruksbefolkningen i Troms fylke. Antall deltakere på kurs, fagdager o.l i regi av fagsenteret har vært 400 – 500 pr år, og det har vært gjennomført 30 – 40 aktiviteter pr. år.

Fagsenteret har hatt sterkt fokus på initiering og gjennomføring landbruksrelaterte utviklingsprosjekt. Her kan nevnes beiteprosjekt i Troms ([www.beitebruk.no](http://www.beitebruk.no)), kompetansesenter – geit, geitskole, geithøgskole (stp), potetskole (stp), agronomutdanning for voksne. For tiden er fagsenteret sterkt involvert i utvikling av arktisk kjøttproduksjon.

#### 4.6.2 Agronomutdanning for voksne

I Troms er det vanlig at de som går inn i landbruksyrket gjør det i godt voksen alder, ofte etter at de har skaffet seg annen utdanning og annen yrkeserfaring. Disse har helt andre behov for tilrettelagt landbruksutdanning enn de som går ordinær videregående skole. Agronomkurs for voksne bør videreføres som et tilbud til denne gruppa.

#### 4.6.3 Etter- og videreutdanning

Det er flere aktører som tilbyr etter- og videreutdanningskurs til landbruksnæringa i Troms innen ulike tema, blant annet gjennom rådgivingstjenestene til Tine og Nortura samt Troms Landbruksfaglig senter og Norsk landbruksrådgiving. Man har god erfaring med at kortere brukerstyrte kurs er gode, faglige arenaer. Korte kurs er velegnet i forbindelse med fokus på utvalgte tema i hele fylket eller større deler av det.

Troms mangler tilbud om utdanning innen skogbruk. De som ønsker å utdanne seg innen dette området må reise til andre fylker. Næringsutøvere i skogbruket må ha mulighet for kurs og faglig oppdatering innenfor sine arbeidsområder.

I Troms har vi ingen utdanninger som retter seg direkte mot enkelte bygdenæringer, men det er mulig å ta studier innen reiseliv og lignende ved andre høgskoler mv. Innovasjon Norge tilbyr en rekke kurs og rådgiving i forbindelse med etablering, utvikling og drift. Kompetansenettverket for lokalmat i Nord-Norge ved Bioforsk tilbyr en rekke kurs, besøksordning og veiledning innen lokal mat.

Eksisterende tilbud om høyere utdanning innen landbruksfag på nasjonalt nivå må opprettholdes og videreutvikles slik at de dekker framtidens behov for kandidater med høy kompetanse. Landbruket i Troms må gi innspill på hva næringen trenger av kompetanse.

#### 4.6.4 Kompetanse i veiledningsapparatet

Det er viktig at gårdbrukere og skogeiere kan innhente informasjon og kunnskap fortløpende fra et velfungerende veilednings- og rådgivingsapparat. Kommunal landbruksforvaltning, Norsk landbruksrådgiving og samvirkeorganisasjonenes rådgivingstjeneste er viktige støttespillere for næringen. Det er viktig at disse funksjonene fungerer godt og har ressurser og kompetanse til å kunne bistå med kunnskap.

Vedtatt i Troms fylkesting 15.10.2014

Landbruksrådgivninga i fylket er allsidig, men blir ofte oppfatta som fragmentert og innen skogbruk mangelfull. Norsk landbruksrådgivning har 10 enheter i landsdelen, av disse er 3 i Troms. Bedre samordning av rådgivningstjenesten er reist ved flere anledninger og arbeidet bør nå settes i gang. Utfordringene for den faglige rådgivninga er først og fremst nedgang i antall bruk og redusert produksjon.

Etter at kommunene overtok ansvaret for landbruksforvaltninga er bemanninga mer enn halvert. Det er få kommuner som har kapasitet og kompetanse til å drive landbruksbasert næringsutvikling, til tross for en klar sammenheng mellom kommunal innsats og faktisk næringsutvikling. Dette vil i stor grad påvirke næringens muligheter for å drive et framtidsrettet landbruk med god økonomi og lønnsomhet i framtida.

#### **Mål 28: Sikre grunn- og videreutdanning i landbruket med tilstrekkelig antall elever/studenter**

##### **Målet oppnås ved å**

- gjøre utdanningstilbudet innen naturbruk bedre kjent og mer attraktivt for ungdom
- gi ungdom bedre mulighet for relevant arbeidspraksis i landbruket

#### **Mål 29: Gårdbrukere og veiledningstjeneste med god kompetanse om landbruksdrift under arktiske forhold**

##### **Målet oppnås ved å**

- skape forståelse og entusiasme for kompetanseheving
- gi tilbud om allsidig kompetanseutvikling som dekker alle sider ved landbruksdriften
- sikre god kompetanse og kapasitet i veiledningsapparatet

#### **4.6.5 Forskning og innovasjon (FoI)**

Landbruket står også ovenfor utfordringer og muligheter i forhold til rammebetingelser som klimaendringer, globalisering, matvaresikkerhet og endret marked. Dette krever kunnskap gjennom forskning utover vanlig kompetanseheving.

Særlig viktige forskningstema for Tromslandbruket er agronomi, sortsutvikling og klimatilpasning. Disse er nærmere omtalt andre steder i planen.

En stor utfordring for landbruksforskningen i Nord, er at det er vanskelig å finansiere prosjekter rettet mot primærproduksjonens (kjøtt og melk) utfordringer under nordlige

forhold. Det er vanskelig å nå opp med regionale problemstillinger i nasjonale finansieringsinstitusjoner når disse ikke er i samsvar med utfordringene lenger sør.

I nasjonale og internasjonale prosjekter er det også lett for at regionspesifikke problemstillinger faller bort eller vannes ut når prosjektledelsen ikke er plassert i landsdelen. Det er derfor viktig å jobbe for å sikre regional tilstedeværelse av forskningsinstitusjoner som jobber med landbruksrelaterte problemstillinger.

Det er viktig å samordne kompetansemiljøene for å bli mer relevante for næringsutviklingen i landsdelen. Nordnorsk landbruksråd (NNLR, se faktaboks 3) er en paraplyorganisasjon for landbruksorganisasjonene og samvirke i Nord-Norge. I 2005 etablerte NNLR et FoU-program for Arktisk landbruk og naturbruk. Der er formålet å utvikle FoU-tiltak som er nyttig for landbruksnæringen i nord. Det er viktig å støtte opp om arbeidet til NNLR for å sikre en helhetlig satsing på forskning og utvikling knyttet til nordnorsk landbruk.

Oversikt over forskningsaktører som jobber med landbruksrelaterte problemstillinger fremgår av vedlegg 2.

### **Mål 30. Sikre målrettet forskning og utvikling tilpasset Tromslandbrukets behov og potensiale**

#### **Målet oppnås ved å**

- sikre regional tilstedeværelse av landbruksforskning
- bedre finansieringsordninger for regionsspesifikk landbruksforskning
- samordne kompetansemiljøene

#### **4.7 Rovvilt**

Tap av dyr på beite er sammensatt. Det sentrale målet for beitenæringen er å redusere tap av dyr på beite, både til rovvilt og av andre årsaker. Tap av dyr på beite til rovvilt er omtalt i dette kapittelet. Tap av dyr på beite grunnet andre årsaker enn rovvilt er nærmere omtalt i kap 4.1.1 om beitebruk. Viktigheten av god dyrehelse for å unngå tap på beite er omtalt i kap 4.10.4.

#### **Nasjonal rovviltpolitikk**

Norsk forvaltning av fredet rovvilt (jerv, gaupe, bjørn, ulv og kongeørn) er fundamentert på stortingsmelding nr 15 (2003-2004), «Rovvilt i norsk natur» og Stortingets behandling av denne gjennom innstilling til Stortinget nr. 174. Føringerne i disse to dokumentene er fulgt opp i rovviltforskriften («Forskrift om forvaltning av rovvilt»). I 2011 inngikk Stortinget et nytt rovviltforlik basert på representantforslag 163 S (2010-2011). Dette bekrefter hovedlinjene i forliket av 2004, men med visse justeringer. Blant annet er nasjonale bestandsmålet for bjørn redusert og det er lagt sterkere føring for forvaltningens bidrag til regulering av bestandene mer presist på bestandsmål.

Rovviltforliket i Stortinget innebærer et todelt mål. Norge skal ha en forvaltning som opprettholder bestandene av fredet rovvilt på fastsatt bestandsmål samtidig som

næringsinteresser og andre samfunnsinteresser ivaretas på best mulig måte. Dette skal skje gjennom følgende hovedstrategier:

- Arealdifferensiering – skille rovvilt og beitedyr i tid og rom (områder avsatt henholdsvis til rovvilt og beitedyr)
- Bestandsregulering gjennom alminnelig jakt
- Forebyggende tiltak i konfliktområder
- Skadefelling av skadegjørere

### **Regional forvaltning**

Norge er inndelt i 8 rovviltregioner hvor Troms og Finnmark er en region. I hver region er det nasjonalt fastsatte bestandsmål for hver rovviltart. Regionale rovviltnemnder er ansvarlige for å utarbeide en forvaltningsplan som viser hvordan nasjonal rovviltpolitikk skal gjennomføres i egen region. Disse inneholder en beskrivelse av status, utfordringer, mål, strategier og virkemiddelbruk for den enkelte region. En av de viktigste strategiene er prinsippet om arealdifferensiering. I Troms skal forvaltningen av rovvilt i hovedsak skje i indre strøk, dvs øst for E6 (i Nord-Troms enda lenger øst). Områdene vest for E6 er prioritert til beitedyr. Tross dette er det årlig betydelige tap av beitedyr også vest for E6.

### **Utfordringer**

For saueholdet representerer jerv og gaupe de største tapene, for reindrifta er gaupa og kongeørna de største skadevolderne.

I 2012 ble det for Troms utbetalt til sammen 13,5 millioner kroner i erstatning for beitedyr (sau + rein) tatt av rovvilt. Av dette utgjør erstatning for sau vel 3,5 millioner kroner. I tillegg kommer indirekte tap (f.eks søyer som har mistet lam og må sendes til slakt pga jurbetennelse). Konflikten representerer store utfordringer med hensyn til næringsvirksomhet og dyrevelferd i store deler av fylket. I konfliktområder må en påregne at tap til rovvilt er en betydelig faktor for bortfall av sauebruk.

Rovviltnemnda i Troms og Finnmark har i sin forvaltningsplan for fredet rovvilt, gjort rede for mål, strategier og ikke minst utfordringene som må løses for å lykkes med målsettingen om å ha både beitedyr og rovvilt i regionen (kapittel 10). Dette støttes fullt ut. Beitenæringene er særdeles viktig for Troms. Av den grunn er det viktig å sikre løsninger som regionen kan leve med fremover. Det er derfor ønskelig å utdype og forsterke det som står i nevnte forvaltningsplan om utfordringer, mål og strategier.

Det er en opplevelse av at intensjonen med nevnte rovviltforlik ikke er oppfylt. Dette gjelder spesielt bestandsregulering og uttak av rovvilt som gjør skade i akutte situasjoner. Dette er svært viktige virkemidler da de fleste andre forebyggende tiltak ikke har virkning. I den grad de har virkning, har de store negative konsekvenser for praktisk drift, arbeidsomfang og driftsresultat for næringene.

Det er generell oppslutning om at hovedvirkemiddelet for bestandsregulering skal være alminnelig jakt (kvote- og lisensjakt). Imidlertid må virkemiddelet utformes slik at det blir hensiktsmessig. Dagens regelverk og praktisering av dette, oppfattes som stivbeint og byråkratisk og er pr i dag den største begrensningen for å oppnå tilfredsstillende resultat. Det er flere eksempler på dette. I Troms har en hatt langt mer jerv enn bestandsmålet over flere år. Det har derfor blitt brukt mye ressurser lokalt og regionalt på kursing og opplæring i åtejakt på jerv, deriblant bruk av fangstbå. Dagens regelverk fordrer at båsen har fysisk tilsyn to ganger i døgnet. Dette vanskeliggjør sjansen for å lykkes av flere grunner. Slik fangst bør skje med god avstand fra veier, bebyggelse, ferdsel osv. Tilsynet samt tilførsel av åte blir da

utfordrende vinterstid pga av snøforhold, mørke, kulde osv. Bruk av snøscooter ville i stor grad løse dette problemet, men hindres ofte av motorferdselloven. Tilsynet kan med enkelhet løses gjennom viltkamera med MMS-funksjon, men dette aksepteres ikke av overordnet miljøforvaltning, uten at det gis noen forklaring på hvorfor. Resultatet i Troms er at satsingen på båsfangst er smuldret bort.

Et annet eksempel er dagens jaktbidsbestemmelser for gaupe. På grunn av lys- og klimaforholdene i Nord-Norge ville en måneds ekstra jakt (april) være gunstig for jaktuttaket, spesielt i år med stor bestand. En slik endring ville ikke komme i konflikt med yngelperioden eller andre dyrevelferdsmessige forhold.

Et tredje, mer overgripende eksempel, er innføringen av grunneiers tillatelse for jakt på rovvilt ved stortingsforliket i 2004. Tidligere var lisensjakt på jerv holdt utenom grunneiers tillatelse. På grunn av manglende grunneierorganisering i Troms og uoversiktlige forhold med hensyn til grunneiers tillatelse er flere aktuelle områder i Troms i praksis ikke tilgjengelige for jegere flest.

Det kan nevnes flere slike eksempler. Felles for dem er at de bunner i regelverk som i liten grad er tilpasset praktiske og/eller geografiske/regionale forhold. Dette burde det kunne justeres for uten at det gikk på bekostning av miljømessige interesser som bestandsmål, jaktetikk eller dyrevelferd.

Som nevnt ovenfor, har en i flere år, på tross av økende aktivitet gjennom alminnelig jakt, hatt langt større bestand av jerv i Troms enn fastsatt bestandsmål. Ekstraordinære uttak er et virkemiddel overordnet miljøforvaltning har tilgjengelig for å regulere bestanden i slike situasjoner, men en har ikke hatt vilje til eller vært i stand til å regulere bestanden ned til fastsatt nivå på tross av anmodninger og råd om hvordan dette kunne gjøres fra regional rovviltneemnd. Selv etter at en i rovviltforliket av 2011 presiserte miljøforvaltningens ansvar for uttak av resterende lisensfellingskvote (jerv og bjørn) gjennom ekstraordinære uttak, oppleves det fortsatt som om den fraskriver seg dette ansvaret. Beitenæringene opplever at overordnet miljøforvaltning er veldig nøye med at bestandene ikke kommer under fastsatte bestandsmål, men langt fra like opptatt av å redusere bestandene når disse ligger over bestandsmålene.

Løsningen kan være å overføre ansvaret for ekstraordinære uttak til rovviltneemndene. Pr i dag har Miljødirektoratet myndigheten, og bruker da Statens Naturoppsyn (SNO) til å gjennomføre uttakene etter egen instruks (som ikke begrenses av alminnelige retningslinjer for skadefelling og jakt). Ved overføring av denne myndigheten til regionalt nivå inkludert muligheten til å benytte SNO til effektivering av oppdragene, ville regional Rovviltneemnd og Fylkesmannen få de virkemidlene en trengte for å få til en helhetlig og regionalt tilpasset forvaltning. Dette ville også gi et reelt innhold i rovviltforlikets presisering av at det er et mål at regional myndighet i rovviltforvaltningen styrkes.

Som nevnt er det i Troms årlig store tap til freda rovvilt også i områder prioritert til beitedyr. I tillegg til alminnelig jakt er skadefelling ved akutt rovviltskade et viktig virkemiddel i slike områder. Rovviltforliket av 2011 sier at i slike områder skal det ikke være rovvilt som utgjør et skadepotensial. Gjeldende praksis er at det må ha skjedd dokumentert skade før skadefelling iverksettes. Beitenæringene mener at tilstedeværelse av rovvilt i slike områder utgjør allerede et skadepotensial og at terskelen for iverksetting av skadefelling må senkes.

Som nevnt er kongeørnbestanden på bestandsmålet eller over. Fra beitenæringenes side oppleves tap til kongeørn som et økende problem. Det kan gis skadefelling for kongeørn. Dette er imidlertid mest aktuelt i hekketiden hvor risikoen for å avlive hekkende fugl med unger på reir er stor. Som kjent er det ikke kvotejakt eller andre regulerende virkemidler for kongeørn. I praksis betyr dette at en pr i dag ikke har noen aktiv forvaltning av kongeørn.

Ordningen med kommunale og interkommunale skadefellingslag synes heller ikke å fungere godt nok. Alt for mange skadefellingsoppdrag mislykkes og bidrar således ikke til å avklare tapssituasjonen. Det er flere grunner til dette. Etablering av skadefellingslag er frivillig, og det blir således tilfeldig om slike etableres. De største utfordringene med å få en slik frivillig ordning til å fungere er ugunstige lønns- og arbeidsvilkår, tidsklemme hos personell som oftest har annet og bedre betalt arbeid, manglende økonomisk kompensasjon til kommunene for dekning av administrative kostnader samt et regelverk (motorferdselloven, jaktforskrifter osv) som setter kraftige og ofte uforståelige begrensninger for gjennomføringen av skadefellingen. En løsning kunne være å overføre ansvaret for effektivering av skadefellinger til SNO som er statens feltapparat. Dette ville løse alle utfordringene nevnt ovenfor i tillegg til at en kunne sikre lokal medvirkning gjennom å hyre inn de beste jegerne lokalt som hjelpemansskaper.

### **Mål 31: Redusere konfliktnivået mellom beitedyr og rovvilt gjennom effektiv bestandsregulering av fredet rovvilt**

#### **Målet oppnås ved å**

- jobbe for effektivt uttak av rovvilt gjennom alminnelig jakt (kvotejakt og lisensfelling)
- sikre mer presis bestandsregulering gjennom ekstraordinære uttak
- jobbe for mer effektivt uttak av rovvilt ved akutt skade (skadefelling)

## **4.8 Viltforvaltning/viltskade**

Det overordnede målet i norsk viltforvaltning er å sikre viltet og viltets leveområder slik at naturens produktivitet og artsrikdom blir tatt vare på. Viltloven inneholder et generelt fredningsprinsipp hvor alt vilt i utgangspunktet er fredet. Miljødirektoratet fastsetter jakttider for de artene det kan jaktes på.

Kommunene er den lokale viltmyndighet og utgjør en svært viktig del av forvaltningen, spesielt innen forvaltningen av elg og viltskader fra hjortevilt, og småvilt som hare, rype, skogsfugl og ender. Fylkeskommunens oppgaver er knyttet til å sikre de høstbare, ikke truede viltartene, og går i hovedsak ut på å veilede kommuner og rettighetshavere.

Viltforvaltning inngår som tema i *Regional plan for friluftsliv, vilt og innlandsfisk 2014-2025*.

Jakt regulerer viltbestandene og begrenser skade på beitemark og beitedyr. Jakt har tradisjonelt vært et viktig supplement til tradisjonelt landbruk og fiske i Troms. Det har gitt et svært viktig bidrag i naturalhusholdninga. Jakt har historisk sett vært en viktig del av

landbruket. I dag er jakt forbundet med rekreasjon og friluftsliv, og er for de fleste ikke nødvendig for matauk eller økonomisk utbytte.

#### **4.8.1 Elg**

Veksten i elgbestanden i Troms er stor, og medfører flere former for belastning på landbruket og samfunnet for øvrig.

Vinterbeiting på furu av elg har økonomiske konsekvenser for skogeierne. Det foreligger omfattende tallfesting av det økonomiske skadeomfanget fra Sør-Norge. I Troms er det ikke gjennomført noen slik systematisk kartlegging og kostnadsvurdering av skadene.

Osp er, sammen med rogn og selje, blant de viktigste beiteplantene for elg, hjort og rådyr. Økende beitetrykk fra hjortevilt kan føre til nedgang i bestandene av osp. Osp er det lauvtreslaget i Troms som er best egnet for skur. Det er også omfattende elgbeite på rogn og vier, men dette er av liten økonomisk betydning for skogbruket i fylket. Elgen sitt beitepress og skadeomfang kan dokumenteres ved elgbeiteundersøkelser. Det er i svært liten grad blitt gjort i Troms.

Omfanget av beiteskader av elg på rundballer er økende, spesielt i områder med stor tetthet i vinterhalvåret. De store skadene i Målselv og Bardu oppstår ved at elg trekker inn til vinterbeitene fra nabokommunene på kysten. Det er derfor svært viktig med regionalt samarbeid om elgforvaltningen. Elgstammen må forvaltes slik at skadetrykket den medfører for landbruket og andre samfunnsverdier er på et akseptabelt nivå.

#### **4.8.2 Gås**

Grågås utgjør i økende grad ulemper og økonomisk belastning for jordbruket i Troms. Det gjelder fortrinnsvis hekkende grågås som benytter eng som oppholdssted og beiteområde. Det fører til tap av plantemasse og nedtråkking av plantemateriale. I tillegg kommer langtidsskader som følge av intensivt beite vår og høst. Det påfører gårdbrukere utgifter til innkjøp av tilleggsfôr samt utgifter ved oftere å måtte fornye enga.

I Troms er det ikke tradisjon for særlig omfattende jakt på gås. Fylkesmannen kan tillate fremskyndet start på grågåsjakta med inntil 15 dager i områder der det er utarbeidet forvaltningsplan. Det er lite skade knyttet til andre arter av gress i Troms.

Erfaringen viser at i områder hvor grunneier tillater jakt på gås, og hvor slik jakt blir utøvd, så begrenses problemet ganske effektivt. I forhold til tidligskadene på eng, bør det tillates og utøves vårjakt. Økt jakt på gås bør i størst mulig grad skje innenfor ordinær jakttid. Dette kan best skje ved at grunneier tillater jakt på gås, og at det selges jaktkort. Det bør utarbeides forvaltningsplaner for grågås der det er omfattende problemer med grågås i landbruket.

### **Mål 32: Redusere skader forårsaket av vilt på skog og gressavling**



#### Målet oppnås ved å

- sikre en bærekraftig elgbestand
- redusere beiteskader av grågås

## 4.9 Landskapsressurser og produksjon av fellesgoder

### 4.9.1 Kulturlandskap og kulturminner

Kulturlandskapet i Troms er preget av lengere tids bosetting og omfattende beitebruk. Et variert og mangfoldig kulturlandskap er rammen for et trivelig miljø som gir mulighet for opplevelse og rekreasjon både for fastboende og turister. Opprettholdelse av jordbrukets kulturlandskap er viktig både kulturhistorisk og for biologisk mangfold, samt at det kan ha et økonomisk aspekt knyttet til næringsutvikling og reiseliv. For å opprettholde verdien i landbrukets kulturlandskap, er det nødvendig med fortsatt bruk, skjøtsel og vedlikehold.

Kulturminner er spor vi mennesker har satt etter oss. Bygninger, gravhauger, hustufter og andre elementer kan fortelle oss om menneskers liv og virke gjennom tidene. Hvert år forsvinner rundt en prosent av kulturminnene her til lands. Det nasjonale målet er at tapet av kulturminner ikke skal være mer enn 0,5 % pr år. For hvert kulturminne som går tapt, mister vi viktig kunnskap om vår kultur og historie. Mange kulturminner ligger i landbrukets kulturlandskap og landbruket spiller dermed en viktig rolle for ivaretagelse av disse.

Økende grad av store irreversible naturinngrep gjør det utfordrende å forvalte natur- og kulturverdiene i landskapet. For at også fremtidige generasjoner skal leve i og av landskapet, må vi forvalte landskapet som en ressurs i samfunnsutviklingen på en slik måte at vi bevarer og videreutvikler dets kvaliteter i et langsiktig perspektiv.

Landskapskonvensjonen understreker at landskapet er en felles ressurs og et felles ansvar. I landskapet møtes mange ulike slags verdier og ressurser - kulturelle, økologiske, sosiale og økonomiske. Det er ofte ulike interesser knyttet til hvordan landskapsressursene skal benyttes. Et tett samarbeid mellom offentlig forvaltning, organisasjoner og private er en forutsetning for å håndtere landskapets mangfold av verdier på en bærekraftig måte.

Moderne drift gjør at kulturminnene på innmark er særlig utsatt for skade og ødeleggelse. Kommunene må i større grad ta i bruk kulturminnedatabasen Askeladden for å sikre at tiltak i landbruket ikke kommer i konflikt med fredete kulturminner. Alle saker som gjelder grøfting/drenering, nydyrking, samt maskinell hogst og skogplanting må vurderes iht. kulturminneverdier. Regional kulturminneforvaltning skal gis mulighet til å uttale seg i slike saker, jfr rundskriv M-19/97 om nydyrking og forskrift av 25.06.2013 om tilskudd til drenering av jordbruksjord

Kulturminneforvaltningen har i for liten grad oversikt over kulturminner i utmark. Dette skyldes i hovedsak at områdene ikke ble innlemmet i den omfattende registreringen for økonomisk kartverk som ble gjennomført til utpå 1980-tallet. Det er behov for mer registrering av kulturminner i utmark.

Å holde kulturlandskapet åpent er en stor utfordring i Troms som ellers i landet. Når landskapet gror igjen, endres landskapsbildet og enkeltelementer som kulturminner blir ikke lenger synlig. Videreføring av tilskuddsordninger som SMIL (Spesielle tiltak i landbruket) og RMP (Regionalt miljøprogram) er viktige bidrag til skjøtsel av kulturminner og kulturlandskap i landbruket.

Landbruk er en næring med lange tradisjoner og dype røtter i norsk kultur. Bygninger og tun er viktige elementer i kulturlandskapet og er med på å gi Troms sitt unike kulturlandskap hvor folk i generasjoner har utnyttet ressurser både i sjøen og på land. Bygninger som ikke lengre er i bruk på gårdene står ofte uten vedlikehold og gjerne til nedfalls. Dette gir et inntrykk av forfall og lite aktivitet. Det er behov for å sette i stand og vedlikeholde bygningene på gårdstunene som ledd i å bevare kulturlandskapet. Bygninger som i dag ikke er i bruk må vurderes som ressurs knyttet til for eksempel ulike tilleggsnæringer. Gjennom å tilpasse og gi bygninger ny bruk heller enn å rive og bygge nytt, ivaretar en viktige elementer på gårdstunet, samtidig som kulturlandskapet bevares. Dette er verdiskaping i ledige landbruksbygg. I tillegg til ny bruk av eldre bygninger er det behov for å bevare for ettertiden et representativt utvalg bygninger som er eller har vært knyttet til landbruket.

Å få landbruket til å delta i å bevare og skjøtte landbrukets kulturminner er positivt og kan gi gården en ekstra dimensjon. Kunnskap om gårdens historie er motiverende for videre bevaring. Det er behov for kunnskap og kompetanse om kulturminneverdiene på gården.

Også immaterielle kulturminner knyttet til landbruket er viktige verdier. Tradisjonskunnskap og gamle handverksteknikker er interessant og gir både økt kunnskap og opplevelse.

I samarbeid med regional kulturminneforvaltning kan det legges til rette for etablering av kulturstier som kan benyttes som aktivitetstilbud for gården og bygda. Dette er også viktig i et folkehelseperspektiv.

### **Mål 33: Ta vare på verdiene i kulturlandskapet, og gjøre kulturlandskapet og kulturminnene til en ressurs for næringsutvikling i bygdene**

#### **Målet oppnås ved å**

- bedre oversikten over de viktigste kulturlandskapsverdiene i landbruket og bruke disse i planlegging
- ivareta bygningsmiljøene på gårdene som del av kulturlandskapet i bygda
- sikre skjøtsel av kulturminner/kulturlandskap
- bruke kulturlandskapet som en ressurs for landbruket og bygdenæringene

#### **4.9.2 Bruk av utmarka til friluftsmål og folkehelse**

I tillegg til tradisjonell landbruksdrift ved beite og skogsdrift, er det også en rekke andre muligheter knyttet til utmarka. De store utmarksressursene i Troms er av stor betydning som turområde for folk flest. Det å legge til rette for flerbruk av utmarka gir også muligheter for

økt verdiskapning i landbruket, som for eksempel gjennom tilbud innen *Inn på tunet*, jaktturisme og reiseliv.

### **Tilrettelegging for flerbruk av utmarka**

Bruk av utmarka kan være grunnlag til konflikt mellom ulike interesser. Det er viktig å legge til rette for flerbruk av utmark, men med tilrettelegging følger også økt bruk. Manglende respekt for beitende dyr, lukking av grunder og båndtvang kan i en del områder bli ei belastning for næringen. Hunder som av forskjellige grunner er løse i beiteområder, kan for eksempel forårsake store skader på dyr. Ved tilrettelegging for bruk av utmark i beiteområder er det derfor viktig å informere om at det drives næringsvirksomhet og husdyrhold i området. Kommunale skilt som opplyser om parkering på eget ansvar innenfor beitegjerdar, båndtvang, hvilke dyr som beiter i området og hvordan man forholder seg i møte med dyra, må på plass. Turgåere som kommer over skadde/døde dyr må oppfordres til å rapportere tilbake til produsenten. Jo flere som bruker utmarka, desto større sjanse for at flere skadde/døde dyr kan oppdages. Opplysning om og telefonnummer til den som har beitedyr i området må stå på infoskiltet. I tillegg må infoen legges ut på sosiale medier, på nett og i aviser.

Ved etablering av turstier o.l. må det lages hensiktsmessige porter i utmarksgjerdene. «Sluseporter» vil muliggjøre fri ferdsel, samtidig som beitedyr ikke finner åpne porter å gå igjennom. Ved etablering av store og små hyttefelt i beiteområder, må det tas hensyn til beitedyra. Oppsett av gjerde og porter til turstier må avklares med de som benytter området til beitedyr.

### **Mål 34: Redusert konfliktnivå mellom landbruksnæring og allmenheten i utmark**

#### **Målet oppnås ved å**

- tilrettelegge for flerbruk av utmarka

### **Økt verdiskapning fra høsting av vilt, urter og bær**

Jaktrettighetene tilhører grunneier. For å øke verdiskapningen fra småviltjakt og innlandsfiske er det nødvendig med et godt samarbeid mellom, og organisering av, grunneierne i utmarkslag. Det er utfordrende å drive med småviltjakt i et område med en mengde små eiendommer hvor det ikke er organisert med salg av jaktkort. Grunneierne er ofte ikke så veldig sterkt motivert da de økonomiske verdiene for den enkelte, lille eiendom, er beskjedne. Det er derfor behov for å fremme organiseringa av utmarkslag i Troms.

Det er gode muligheter for kommersiell bruk av utmarksressurser i Troms som høsting av urter, bær og sopp for salg og til videreforedling. Utvikling av nye produkter av naturressursene, samt sanking for bruk i videreforedling av småskala mat er svært aktuelt som en del av satsingen på lokalprodusert og tradisjonsbasert mat. Innholdsstoffer i viltvoksende bær og urter er svært aktuelle for bruk i naturmedisin og kosmetikk. Dette er store vekstnæringer og nordnorske ressurser kan utnyttes bedre.

### **Mål 35: Økt verdiskapning fra småviltjakt**

#### Målet oppnås ved å

- samordne grunneiere for bedre utnyttelse av verdiskaping for småviltjakt

#### Bruk av verna områder

Det har i de siste årene blitt satt fokus på at nasjonalparker og andre verneområder skal gi grunnlag for opplevelsesturisme og dermed økt verdiskaping i lokalsamfunnene. Nasjonalparkene er dratt inn i nasjonal politikk både med hensyn til reiseliv og bærekraftig lokalsamfunnsutvikling. Som ledd i dette er det etablert ordninger for henholdsvis nasjonalparkkommuner og nasjonalparklandsbyer. Det er flere kommuner i Troms som er nasjonalparkkommuner, og Nordreisa er i tillegg utpekt til nasjonalparklandsby.

Bygde-, aktivitets- og opplevelsesturisme er en del av landbruket. Aktivitets- og opplevelsesturismen i Troms utgjør utvilsomt ei vekstnæring og en stor mulighet for landbruket. Verneområdene innebærer betydelige opplevelsesverdier. Stemplet som nasjonalpark eller verneområde forsterker dette. *Landbruket må delta i den kommersielle utnyttinga av verna områder.*

#### Mål 36: Landbruket må medvirke til økt kommersiell utnytting av verna områder

#### Målet oppnås ved å

- øke samarbeid mellom landbruket og vernemyndighetene om kommersiell bruk av verna områder

### 4.10 Samfunnssikkerhet og beredskap i landbruket

Utfordringene i landbruket med hensyn til samfunnssikkerhet og beredskap er flersidig og må løses på flere nivå. Statlige, regionale og lokale aktører må legge til rette for at gårdbrukerne får tilfredsstillende og klare retningslinjer knyttet til dette.

#### 4.10.1 Matsikkerhet

Å produsere nok, trygg og variert mat av god kvalitet er den viktigste oppgaven landbruket løser for samfunnet. Tilgang til nok og trygg mat er også en viktig del av vår nasjonale beredskap.

Matsikkerhet tas ofte for gitt i Norge, til tross for økt uforutsigbarhet i global matproduksjon. Statistikk og trender viser at landbruksnæringen i Troms er nedadgående og ivaretagelsen av «kritisk masse» i forhold til lokal industri blir en utfordring for fremtiden. Dette vil kunne få konsekvenser for fylkets bidrag til den nasjonale matsikkerheten. En kartfesting av landbrukets kjerneområder vil i et slikt perspektiv være et nyttig verktøy for å sikre fremtidig matproduksjon i fylket, jfr. kap. 4.4.2 Jordvern.

#### **4.10.2 Mattrygghet**

Med mattrygghet menes at det er god kontroll med produksjonen av næringsmidler slik at menneskene ikke blir syke av å spise maten. Det faglige ansvaret for mattrygghet i Norge ligger til Mattilsynet.

Produksjon av trygg mat er en forutsetning for en livskraftig landbruks- og matsektor i Norge. Kontinuerlig produksjon av trygg mat skaper tillit og sikrer avsetning av varer og legitimitet for et levende landbruk. I en situasjon med økt konkurranse fra omverdenen på det norske markedet, vil produksjon av trygg mat av høy kvalitet, god plante- og dyrehelse og god dyrevelferd være en viktig konkurransefaktor for den norske verdikjeden for mat.

Norge har en gunstig situasjon sammenlignet med andre land når det gjelder uønskede fremmedstoffer og smittestoffer i mat. Det er viktig å sikre gode rutiner og god hygiene i hele matproduksjonskjeden, og legge vekt på gode forbyggende tiltak og beredskap slik at den gunstige situasjonen opprettholdes. Det skal være sporbarhet gjennom hele verdikjeden.

For landbruket er de private, mindre vannanleggene, inklusive gårdsbrønner, en spesiell utfordring for mattryggheten. Mange gårdsanlegg har i dag ikke renseutstyr og nødvendige barrierer som sikrer tilstrekkelig god og stabil vannkvalitet. Samtidig kan slike vannkilder være utsatt for tilsig av urent vann. Det bør rettes fokus på informasjon og veiledning for å sikre trygg vannforsyning på gårdsbruk.

Kvalitetssystem i landbruket (KSL) dekker alle typer matproduksjon på norske gårdsbruk, og stiller krav til hvordan produksjonen skal gjennomføres og hva som skal dokumenteres. Kvalitetssystemet bygger på kravene lover og forskrifter stiller til matproduksjon, dyrevelferd og miljøhensyn, men stiller også enkelte tilleggskrav som landbruksnæringen har definert selv. KSL omfatter også krav til arbeidsmiljø, herunder HMS, som omtales nærmere under. Ordningen administreres av Matmerk.

#### **4.10.3 Helse, miljø og sikkerhet på gården**

Et godt arbeidsmiljø er en god investering både for hver enkelt bedrift og næringsaktør, og det er god samfunnsøkonomi. For landbruket innebærer det at et systematisk HMS-arbeid må prioriteres både i næringen som helhet, og at det reflekteres i HMS-arbeidet på den enkelte gård. KSL stiller krav til blant annet arbeidsmiljø, herunder HMS, og bygger på de kravene som arbeidsmiljøloven stiller.

#### **Brannsikkerhet**

Feil på el-anlegg og feil bruk av el-utstyr, er årsak til de fleste landbruksbranner. For å begrense skade forårsaket av brann, er det viktig med godt vedlikehold av elektriske anlegg i driftsbygninger samt god kunnskap om brann i landbruket. Ved bygging av nye driftsbygninger er det viktig at kommunen bidrar til sikkerhet for dyr og mennesker gjennom en forsvarlig forvaltning av både plandel og teknisk del av plan og bygningslov.

#### **Sikkerhet og bondehelse**

Landbruket er en risikoutsatt arbeidsgruppe i forhold til ulykker og yrkeslidelser. Arbeidstagerne i landbruket representerer 3 % av de sysselsatte i Norge, men står for rundt 20 % av dødsulykkene. Landbruket er spesielt med at det ikke bare er arbeidsgiver og arbeidstaker som er usatt for ulykker. Gården er ofte en boplass for flere, og sikkerheten til kårfolk, barn, ektefelle og besøkende skal også ivaretas. Typiske ulykker kan være

fallulykker, ulykker ved håndtering av maskiner og redskaper og ulykker ved håndtering av storfe og hest.

Belastningslidelser og psykiske lidelser er også viktige områder knyttet til bondens helse. Landbrukets HMS-tjeneste har kunnskap og kompetanse om forebygging av ulykker i landbruket og har fokus på bondehelse. Sikkerhet og bondehelse er også en viktig del av KSL-systemet på den enkelte gård.

#### **4.10.4 Dyrevelferd**

God dyrevelferd er et mål i seg selv, og er et gode for samfunnet og konkurransefortrinn for norsk landbruk.

Dyrevelferden vurderes samlet sett som god i Norge. I internasjonal sammenheng er norsk regelverk for dyrevelferd på et høyt nivå. Til tross for dette er det fremdeles noen utfordringer knyttet til dyrevelferd i landbruksproduksjon. Det er bl.a. rapportert stigende tapstall for både sau og rein på beite, og det er en rekke utfordringer knyttet til driftsformer og infrastruktur i norsk husdyrproduksjon. Det er viktig med god oppfølging av dette fra Mattilsynet for å sikre at dyrevelferden ivaretas.

Dyrevelferden er næringens og dyreholders ansvar. Det er viktig at dyreholdere legger vekt på gode forhold for dyrene. Kunnskap er en forutsetning for god behandling av dyr. Det er nødvendig å sikre at godt kompetansetilbud om hold av produksjonsdyr.

Mattilsyn og dyrevernsmemner gjennomfører jevnlig kontroll på alle bruk med husdyrhold for å sikre god dyrehelse. Bruk som har behov for oppfølging for å ivareta dyrehelse, sikres videre bistand.

#### **4.10.5 Beredskap**

Lov av 23. juni 2000 om helsemessig og sosial beredskap, har som formål å verne befolkningens liv og helse og bidra til at nødvendig helsehjelp og sosiale tjenester kan tilbys befolkningen under krig og ved kriser og katastrofer i fredstid. En rekke andre lover og forskrifter bygger opp om dette. Forskrift om krav til beredskapsplanlegging og beredskapsarbeid (2001) krever at kommunene skal utarbeide beredskapsplan og utføre beredskapsplanlegging. Det er viktig å sikre at landbruket blir hensyntatt i lokale og regionale beredskapsplaner.

Troms fylke byr på store utfordringer tilknyttet hendelser som flom, ras, havnivåstigning mv. Storflommen i Indre Troms i 2012 medførte store ødeleggelse på dyrkamark, elveforebygginger, skogareal, veier og bruer. Skred, flom og vinterstengte veier kan skape problemer for levering av melk og besøk av veterinær eller i form av slukkeberedskap ved brann. Slike hendelser kan også medføre begrensninger i tilgang på strøm, vann og telefon og det kan oppstå problemer knyttet til forurensing fra gjødsel og diesellagre. Dette kan få konsekvenser for matsikkerhet, mattrygghet, sikkerhet på gården og dyrehelse. Det er viktig at hensynet til denne typen hendelser innarbeides i gårdens beredskapsplan.

Senere års erfaring med flom i Troms og prognoser om klimaendring som vil medføre økt vannføring i elvene, viser at det er behov for sikring av jordbruksjord. Per i dag er ikke sikring av jordbruksjord prioritert av NVE. Det bør jobbes for en endring av dette.

**Mål 37: God matsikkerhet, mattrygghet, sikkerhet på gårdsbruk og dyrevelferd i Tromslandbruket**

**Målet oppnås ved å**

- sikre tydelig informasjon fra forvaltningsapparatet
- sikre mattrygghet fra mat produsert i fylket
- ha fokus på helse, miljø og sikkerhet i landbruket
- ha fokus på god dyrehelse
- sørge for god beredskap på gårdsbruk og se landbruket som en bidragsyter i beredskapssammenheng

## 5 Organisering og opplegg for medvirkning

### Styringsgruppe

Styringsgruppa har hatt det overordna ansvaret for arbeidet med regional plan for landbruk.

Styringsgruppa består av politisk ledelse i fylkeskommunen, Fylkesmannen i Troms og representanter fra næringen:

- Kari-Anne Opsal, fylkesråd for plan og næring/Willy Ørnebakk, fylkesråd for næring (fra 19.mars 2013)/Line Miriam Sandberg, fylkesråd for næring, kultur og helse (fra 08.01.14)
- Svein Ludvigsen, Fylkesmannen i Troms/Bård M. Pedersen, assisterende fylkesmann
- Asgeir Slåttnes, Troms Bondelag
- Margrethe Wikran, Troms Bonde- og småbrukarlag
- Bitten Hanstad, Allskog BA

### Prosjektledelse

Prosjektledelsen har hatt ansvar for å drøfte fremdrift og forslag fra sekretariatet og å komme med anbefalinger til styringsgruppa. Prosjektledelsen består av Fylkesmannens landbruksdirektør og avdelingsdirektør plan, samt avdelingsleder for planavdelingen i Troms fylkeskommune:

- Marianne Vileid Uleberg, konstituert landbruksdirektør (til 1. des 2012)/Berit Nergård Nyre, landbruksdirektør, Fylkesmannen i Troms
- Per Elvestad, avdelingsdirektør plan, Fylkesmannen i Troms
- Stine Larsen Loso, plansjef, Troms fylkeskommune/Synnøve Lode, plansjef (vikariat for Stine Larsen Loso i perioden 26. mars 2013-25. mars 2014).

### Sekretariat

Sekretariatet har fulgt opp hele prosessen med regional plan for landbruk og utarbeidet grunnlagsmateriale for planarbeidet og forslag til planutkast. I tillegg har sekretariatet hatt ansvar for å forberede saker og innkalle til møter i sekretariat- og prosjektledelsesgruppene og til møter i styringsgruppa. Sekretariatet er satt sammen av ansatte hos Fylkesmannen i Troms og Troms fylkeskommune. Representantene fra Fylkesmannen er Arve Kleiven, Marianne Vileid Uleberg og Lill-Hege Nergård, og fra fylkeskommunen er det Kjetil Helstad og Synnøve Lode.

### Referansegruppe

Det er opprettet en referansegruppe som består av representanter fra det regionale partnerskapet for landbruksrelatert næringsutvikling, NHO, LO og Økoprof Nord. Referansegruppa er holdt orientert om prosessen og har vært et rådgivende organ til prosjektledelse og styringsgruppa i planarbeidet.

### Temagrupper

Det er opprettet temagrupper som har komme med innspill til de ulike temaområdene som skal omtales i planarbeidet. Gruppene er satt sammen av personer som representerer ulike nivå i forvaltningen, landbruksnæringen, andre relevante næringer og fagpersoner med spisskompetanse på ulike fagområder.



Vedtatt i Troms fylkesting 15.10.2014

### **Medvirkning**

Arbeidet med regional plan for landbruk har gått over to faser. Første fase var utarbeidelse av planprogram, som ble vedtatt av Fylkesrådet 17. juni 2013. Andre fase har vært utarbeidelse av selve den regionale planen for landbruk med handlingsprogram.

Felles for prosessene har vært fokus på medvirkning. Planarbeidet har fulgt plan- og bygningslovens krav for regional medvirkning. Det er lagt vekt på bred medvirkning og involvering fra et tidlig tidspunkt i planarbeidet. Ved sammensetning av styringsgruppe, prosjektledelse, sekretariat, referansegruppe og temagrupper er det lagt vekt på å dekke et bredt spekter av interessenter.

Det er gjennomført informasjons- og dialogmøter med referansegruppe, kommuner og regionråd.